

प्रदेश तथा स्थानीय तहमा सशर्त वित्तीय हस्तान्तरण भएका कृषि विकास कार्यक्रम सञ्चालन सम्बन्धी कार्यविधि, २०७८ नेपाल सरकार, कृषि तथा पशुपन्छी विकास मन्त्रालयबाट आ.व.२०७८/०७९ मा कृषि क्षेत्रको उत्पादन तथा उत्पादकत्व बृद्धिका लागि प्रदेश तथा स्थानीय तहमा सशर्त वित्तीय हस्तान्तरण मार्फत गएका कार्यक्रमहरूको कार्यान्वयनलाई व्यवस्थित, पारदर्शी, प्रभावकारी, अनुमानयोग्य तथा प्रतिफलमा आधारित बनाउन वाञ्छनीय भएकोले, नेपाल सरकार, विनियोजन ऐन, २०७८ को दफा ९ को उपदफा (२) बमोजिम नेपाल सरकारले यो कार्यविधि बनाएको छ ।

### परीच्छेद १

#### प्रारम्भिक

१. संक्षिप्त नाम र प्रारम्भ: (१) यस कार्यविधिको नाम "प्रदेश तथा स्थानीय तहमा सशर्त वित्तीय हस्तान्तरण भएका कृषि विकास कार्यक्रम सञ्चालन सम्बन्धी कार्यविधि, २०७८" रहेको छ।  
(२) यो कार्यविधि स्वीकृत भएको मिति देखि प्रारम्भ हुनेछ।

२. परिभाषा: विषय वा प्रसङ्गले अर्को अर्थ नलागेमा यस कार्यविधिमा:

- (क) "अनुदान" भन्नाले नेपाल सरकारबाट विनियोजित बजेट अनुसारको स्वीकृत कार्यक्रम बमोजिम कृषि क्षेत्रको उत्पादन, प्रशोधन, मूल्य अभिवृद्धि, बजारीकरण, पूर्वाधार निर्माण, यान्त्रिकीकरण, विविधिकरण, व्यवसायीकरण, आधुनिकीकरण, औद्योगिकरण तथा गरिबी निवारण समेतका लागि छनौट भएका अनुदानग्राहीलाई प्रचलित कानून अनुसार लेखा राख्ने लगायतका वित्तीय उत्तरदायित्व वहन गर्ने गरी प्रदान गरिने आर्थिक, वस्तुगत सहायता, पूर्वाधार विकास वा उपलब्ध गराइने कृषि सामग्री र उपकरण सम्झनुपर्छ।
- (ख) "अनुदानग्राही" भन्नाले यस कार्यविधि बमोजिम छनौट भएका कृषक, कृषि उद्यमी, कृषक समूह, कृषि सम्बन्धी सहकारी, कृषिसँग सम्बन्धित समिति र कृषि व्यवसायीहरूलाई सम्झनु पर्छ।
- (ग) "कृषि" शब्दले बाली, बागवानी, व्यवसायिक कीट आदिका उप-क्षेत्रसंग सम्बन्धित उत्पादन, प्रशोधन उद्योग एवं व्यवसायलाई सम्झनुपर्छ।
- (घ) "कृषि सामग्री" भन्नाले कृषि उत्पादनमा प्रयोग हुने मल, बिउ, बेर्ना, विषादी, जैविक पदार्थ तथा हार्मोन, कृषि चुन तथा रसायन, पोषक तथा शुष्क तत्व, कृषि औजार उपकरण लगायतका कृषि उत्पादन कार्यमा टेवा पुऱ्याउने अन्य सामग्री/वस्तुलाई समेत सम्झनुपर्छ।
- (ङ) "सार्वजनिक पूर्वाधार" भन्नाले सार्वजनिक निकायबाट निर्माण हुने बजार पूर्वाधार, तटबन्ध तथा बाँध निर्माण, सिंचाईका पूर्वाधारहरू लगायत अन्य सार्वजनिक प्रयोजनका कृषि सम्बन्धी पूर्वाधारहरूलाई सम्झनुपर्छ।
- (च) "सामुदायिक पूर्वाधार" भन्नाले उपभोक्ता समिति वा अनुदानग्राही वा लाभग्राही समुदायबाट निर्माण हुने सिंचाई पूर्वाधार, उत्पादन तथा प्रशोधन पूर्वाधार, कृषि बजार पूर्वाधार लगायत अन्य सामुदायिक प्रयोजनका कृषि सम्बन्धी पूर्वाधारहरूलाई सम्झनुपर्छ।
- (छ) "सशर्त कार्यक्रम" भन्नाले संघीय कृषि तथा पशुपन्छी विकास मन्त्रालयबाट सशर्त वित्तीय हस्तान्तरण मार्फत प्रदेश वा स्थानीय तहमा वा दुवैमा गएका कृषि सम्बन्धी कार्यक्रमहरूलाई सम्झनुपर्छ।
- (ज) "निजी पूर्वाधार" भन्नाले कृषक वा फार्म वा कम्पनीबाट निर्माण हुने साना सिंचाई, नर्सरी स्थापना, संरक्षित संरचना जस्ता उत्पादन, प्रशोधन तथा बजार सम्बन्धी विभिन्न निजी प्रयोजनका पूर्वाधारहरूलाई सम्झनुपर्छ।



- (झ) "निर्देशक समिति" भन्नाले अनुदान प्रवाहको प्रक्रिया सहजीकरण गर्नका लागि दफा ६ बमोजिमको समिति सम्झनु पर्छ।
- (ञ) "समन्वय तथा अनुगमन समिति" भन्नाले अनुदान प्रवाह कार्यलाई अनुगमन र संचालन प्रक्रियामा सहजीकरण गर्नका लागि दफा ७ बमोजिमको समिति सम्झनु पर्छ।
- (ट) "बैंङ्क" भन्नाले नेपाल राष्ट्र बैंकबाट इजाजत प्राप्त कम्तिमा "घ" बर्गको बैंक तथा वित्तीय संस्था सम्झनु पर्छ।
- (ठ) "मन्त्रालय" भन्नाले नेपाल सरकारको कृषि क्षेत्र हेर्ने संघीय मन्त्रालय सम्झनु पर्छ।
- (ड) "प्रदेश मन्त्रालय" भन्नाले प्रदेश स्थित कृषि क्षेत्र हेर्ने मन्त्रालय सम्झनु पर्छ।
- (ढ) "स्थानीय तह" भन्नाले महानगरपालिका, उपमहानगरपालिका, नगरपालिका र गाउँपालिकालाई सम्झनु पर्छ।
- (ण) "लक्षित वर्ग" भन्नाले कृषक, कृषि उद्यमी/उद्योगी, कृषक समूह, कृषि/कृषि सम्बन्धी सहकारी, कृषिसँग सम्बन्धित समितिका सदस्यलाई सम्झनु पर्छ।
- (त) "सम्बन्धित कार्यालय" भन्नाले प्रदेश मन्त्रालयको जिल्ला स्थित कृषि हेर्ने कार्यालय र स्थानीय तहलाई सम्झनु पर्छ।
३. उद्देश्य: यस कार्यविधि बमोजिम संचालन हुने कार्यक्रमहरूको उद्देश्यहरू देहाय बमोजिम हुनेछन् :-
- (क) सशर्त कार्यक्रमहरूको प्रभावकारी कार्यान्वयनमा सहजीकरण गरी एकरूपता कायम गर्ने।
- (ख) सशर्त कार्यक्रमहरूको सम्बन्धमा सरोकारवालाहरूलाई सुसूचित गर्ने।
- (ग) सशर्त कार्यक्रमहरूको कार्यान्वयन, अनुगमन एवं प्रगति प्रतिवेदन पढ्नतिलाई प्रभावकारी बनाउने।

**परीच्छेद २**  
**व्यवस्थापकीय पक्ष**

४. अनुदान उपलब्ध गराउन सक्ने: प्रदेश मन्त्रालय तथा स्थानीय तहले स्वीकृत सशर्त कार्यक्रम बमोजिम यस कार्यविधिको परिच्छेद ३ मा उल्लेखित कार्यक्रमहरूको उद्देश्य, प्रमुख क्रियाकलापहरू र न्यूनतम शर्त/ मापदण्ड/ प्रासङ्गिक बिषय अनुसार प्रासार सेवा, क्षमता अभिवृद्धि, सीमान्त कृषक सम्बन्धी कार्यक्रम तथा आवश्यकता अनुसार व्यवसाय प्रवर्द्धनका कार्यक्रम सञ्चालन गर्न र अनुदान उपलब्ध गराउन सक्नेछ।

५. अनुदान रकमको सीमा र प्रतिशत: संघीय निकाय मार्फत गएको सशर्त कार्यक्रम अन्तर्गत उपलब्ध गराइने अनुदान रकमको सीमा प्रदेश मन्त्रालय तथा अन्तर्गतका निकाय र स्थानीय तहले यस कार्यविधि अनुसार तोके बमोजिम हुनेछ। यसरी तोक्दा सार्वजनिक निकायबाट निर्माण हुने कृषि पूर्वाधारहरू (सार्वजनिक कृषि पूर्वाधार) को हकमा अधिकतम् १००%, उपभोक्ता समिति वा लाभग्राही समुदायबाट निर्माण हुने सामुदायिक प्रयोजनका कृषि पूर्वाधारहरू (सामुदायिक कृषि पूर्वाधार) को हकमा अधिकतम् ८५% र निजी एवं व्यावसायिक प्रयोजनका कृषि पूर्वाधारहरू (निजी कृषि पूर्वाधार) को हकमा अधिकतम् ५०% प्रतिशतमा नबढ्ने गरी हुनेछ।

६. निर्देशक समिति: (१) प्रदेश मन्त्रालय र स्थानीय तह मार्फत सशर्त कार्यक्रम सञ्चालन तथा अनुदान प्रवाहको प्रक्रियालाई सहजीकरण गर्नका लागि देहाय बमोजिमको एक निर्देशक समिति रहनेछ:-

(क) सचिव, मन्त्रालय	संयोजक
(ख) सह-सचिव, संघीय मामिला तथा सामान्य प्रशासन मन्त्रालय	सदस्य
(ग) सह-सचिव, राष्ट्रिय योजना आयोग	सदस्य
(घ) सह-सचिव, योजना तथा बैदेशिक सहायता महाशाखा, मन्त्रालय	सदस्य
(ङ) महानिर्देशक, कृषि विभाग	सदस्य-सचिव

(२) निर्देशक समितिले आवश्यकता अनुसार बढीमा तीन जना सम्म विषय विज्ञ वा सरोकारवाला निकायका प्रमुख वा प्रतिनिधिलाई समितिको बैठकमा आमन्त्रण गर्न सक्नेछ।

(३) निर्देशक समितिको काम, कर्तव्य र अधिकार देहाय बमोजिम हुनेछ:

(क) सशर्त कार्यक्रमको प्रभावकारी कार्यान्वयनमा सहजीकरण गर्ने,

(ख) सशर्त कार्यक्रमको सम्बन्धमा प्रदेश मन्त्रालय र स्थानीय तहसँग समन्वय गर्ने,

(ग) सशर्त कार्यक्रम कार्यान्वयनको समीक्षा तथा मूल्याङ्कन गर्ने,

(घ) कार्यविधिमा आवश्यक संसोधनका लागि मन्त्रालय समक्ष सिफारिश गर्ने,

(ङ) सशर्त कार्यक्रम सञ्चालनका सम्बन्धमा आइपरेका समस्याहरूको सम्बोधन तथा समाधानमा सहजीकरण गर्ने,

(च) यस कार्यविधि अनुसार गर्नु पर्ने अन्य आवश्यक कार्यहरू गर्ने तथा गराउने।

(४) निर्देशक समितिको बैठक एक आर्थिक वर्षमा समितिका संयोजकले तोकेको मिति, समय र स्थानमा कम्तिमा ३ पटक बस्नेछ।

(५) निर्देशक समितिको बैठक सञ्चालन तथा निर्णय सम्बन्धी अन्य व्यवस्था समितिले निर्धारण गरे बमोजिम हुनेछ।



*[Handwritten signature]*

*[Handwritten signature]*

*[Handwritten signature]*

७. समन्वय तथा अनुगमन समिति: (१) प्रदेशले सशर्त कार्यक्रम कार्यान्वयन प्रक्रियामा सहजीकरण, समन्वय र अनुगमनका लागि प्रदेशस्तरमा समन्वय तथा अनुगमन समिति गठन गर्न सक्नेछ । तर प्रदेश तहमा कृषि सम्बन्धी कार्यक्रम सञ्चालनको लागि समिति रहेको खण्डमा सोही समितिले कार्य गर्नेछ ।

(२) समन्वय तथा अनुगमन समितिको काम, कर्तव्य र अधिकार देहाय बमोजिम हुनेछ:

- (क) सशर्त कार्यक्रमको प्रभावकारी कार्यान्वयनको लागि प्रदेश भित्र रहेका संघीय निकाय, अन्तर्गतका निकाय र स्थानीय तहसँग आवश्यक समन्वय गर्ने,
- (ख) प्रदेश तथा स्थानीय तहका सशर्त कार्यक्रमको अनुगमन एवं समीक्षा गर्ने,
- (ग) कार्यक्रम सञ्चालन सम्बन्धमा आइपरेका समस्याहरूको समाधानका लागि समन्वय गर्ने,
- (घ) यस कार्यविधि अनुसार समितिले गर्नु पर्ने अन्य कार्यहरू गर्ने तथा गराउने।

८. माग सङ्कलन: (१) यस कार्यविधि बमोजिमका सशर्त कार्यक्रममा सहभागी हुन लक्षित बर्गबाट माग सङ्कलन गर्न सम्बन्धित प्रदेश तथा स्थानीय तहले नियमानुसार समयमै सूचना प्रकाशन गर्नेछ ।

(२) कार्यविधिको परिच्छेद ३ अन्तर्गत विभिन्न कार्यक्रम शिर्षकमा तोकिएका मापदण्ड/ आधारभुत/ प्रासाङ्गिक पक्ष पुरा गर्ने गरी ईच्छुक निवेदकले आवेदन पेश गर्नुपर्नेछ ।

९. लाभग्राही छनौट: (१) सशर्त कार्यक्रमहरू अन्तर्गत अनुदान प्रदान गरिने कृषकलापहरूको लागि प्रस्ताव मूल्याङ्कन तथा छनौट कार्यको लागि प्रदेशको जिल्ला स्थित कृषि हेर्ने कार्यालय र स्थानीय तहले एक समिति गठन गर्नेछ । तर प्रदेश र स्थानीय तहमा कृषि सम्बन्धी कार्यक्रम सञ्चालनको लागि समिति रहेको खण्डमा सोही समितिले कार्य गर्नेछ । तर प्रस्ताव आव्हान गरी प्रतिस्पर्धात्मक रूपमा लाभग्राही छनौट गर्नु नपर्ने कृषि प्रसारका नियमित कृषकलापहरू सम्बन्धित कार्यालयले यस कार्यविधिको अधिनमा रहि आवश्यक विधि निर्धारण गरी सञ्चालन गर्न सक्नेछन् ।

(२) समितिले आवश्यकता अनुरूप विषयसँग सम्बन्धित पदाधिकारी, विज्ञ, संघ एवं प्रदेश सरकारको जिल्लास्थित कार्यालय/फार्म केन्द्रका प्रतिनिधिलाई समितिको बैठकमा आमन्त्रण गर्न सक्नेछ ।

(३) दफा ९ (१) बमोजिम गठित समितिको काम, कर्तव्य र अधिकार देहाय बमोजिम हुनेछ: -

- (क) यस कार्यविधि बमोजिम मूल्याङ्कन तथा छनौटको आधारहरू तयार गर्ने,
- (ख) प्राप्त निवेदनहरूको मूल्याङ्कन गरी अनुदानग्राही छनौट गर्ने,
- (ग) छनौट भएका अनुदानग्राहीलाई उपलब्ध गराईने अनुदान रकम यकिन गर्ने र सम्झौताको लागि सिफारिस गर्ने,
- (घ) सम्झौता अनुसारको विभिन्न चरणमा सम्पन्न भएका कार्यको अनुगमन तथा प्रमाणीकरण गर्ने,
- (ङ) अनुदान रकमको किस्ता अनुदानग्राहीलाई भुक्तानी गर्न सिफारिस गर्ने,
- (च) सम्झौता अनुसार कार्य प्रगति सन्तोषजनक नभएमा वा कार्यसम्पन्न हुन नसक्ने देखिएमा अनुदान किस्ता रकम रद्द गर्न वा अनुदान सम्झौता रद्द गर्न सिफारिस गर्ने,
- (छ) कार्यक्रम अनुगमन गरी पृष्ठपोषण गर्ने ।

(४) स्थानीय तहको हकमा समितिको सचिवालयको कार्य कृषि हेर्ने शाखाले गर्नेछ ।

(५) यस कार्यविधि अनुरूप प्राप्त आवेदनहरूको मूल्याङ्कन, स्थलगत निरीक्षण, प्रमाणीकरण, सिफारिस, अनुगमन तथा भुक्तानी सिफारिस लगायतको कार्य गरी समितिको काममा सहयोग गर्न समितिले कार्यसमूह बनाउन सक्नेछ ।



ksb

8/8

2/1/25

१०. अनुदान प्रवाह: (१) शर्त कार्यक्रम अन्तर्गत क्रियाकलापहरू सञ्चालन गर्दा अनुदानग्राहीलाई प्रदान गरिने सेवा सुविधा सम्बन्धी व्यवस्था दफा ५ अनुसार प्रदेश तथा स्थानीय तहले निर्णय गरे बमोजिम हुनेछ ।
- (२) यस कार्यविधि बमोजिम छनौट भएका अनुदानग्राहीले सञ्चालन गर्नुपर्ने क्रियाकलाप, सो को समयसारणी एवं अनुदानग्राहीले पालना गर्नुपर्ने शर्त, अनुदान रकम एवं भूक्तानी विधि उल्लेख गरी सम्बन्धित कार्यालयले अनुदाग्राहीसँग सम्झौता गर्नेछ ।
- (३) अनुसूची ३ अनुसार हुने सम्झौता बमोजिम सम्बन्धित कार्यालयले अनुदानग्राहीलाई अनुदान भूक्तानी गर्नेछ ।
- (४) सम्झौता बमोजिम अनुदानग्राहीको तर्फबाट व्यहोर्नु पर्ने/लगानी गर्नुपर्ने रकमको सुनिश्चितताको लागि आवश्यकता अनुसार सम्झौता गर्नु अघि सम्बन्धित पक्षबाट लगानी गर्नुपर्ने रकम बराबरको जमानत (नगद, धरौटी वा ऋण स्वीकृत भएको बैंकको प्रतिबद्धतापत्र वा बैंक ग्यारेन्टी वा जगोडा कोष वा पूँजी प्रमाणित हुने कागजपत्र) सम्बन्धित कार्यालयमा पेश गर्नुपर्नेछ ।
- (५) अनुदानलाई कृषकमैत्री बनाउन माग भएको सामग्री र उपकरणको आधार, गुणस्तर र प्रति एकाई मूल्यको सूचना माग गरी कम्तिमा ३ आपूर्तिकर्ताको प्रतिस्पर्धात्मक सूची सार्वजनिक गरी प्राप्त गुणस्तर र मूल्य अनुरूप सबैभन्दा कम दररेटका आधारमा अनुदान रकम निर्धारण गरिनेछ । अनुदानग्राहीले सूची सार्वजनिक गरिएका आपूर्तिकर्तामध्ये आफूले चाहेको ब्राण्डको आपूर्ति कर्ताबाट तोकेको मूल्य तिरी सामग्री वा उपकरण खरिद गर्न सक्ने छ । यसरी खरिद गरेको अवस्थामा पनि अनुदानको रकम भने सम्बन्धित कार्यालयले निर्धारण गरेको भन्दा बढी हुने छैन ।

११. अनुदानको भूक्तानी: (१) नगद अनुदान दिइने कार्यक्रमको हकमा अनुदान रकम सोझै अनुदानग्राहीको बैंक खातामा जम्मा हुने गरी भूक्तानी गरिनेछ ।
- (२) अनुदान रकमको भूक्तानी सम्झौता पत्रमा उल्लेख भए बमोजिम हुनेछ । कार्यक्रमको प्रकृति अनुसार सम्बन्धित निकायको जिम्मेवार प्राविधिकले स्थलगत निरीक्षण गरी तयार पारेको कार्य सम्पन्न प्रतिवेदनको आधारमा अनुदानग्राहीलाई भूक्तानी गरिनेछ ।
- (३) अनुदानग्राहीले आफ्नो हिस्साको कार्य सम्पन्न गरे पछि मात्र सम्बन्धित कार्यालयले अनुदान तर्फको रकम भूक्तानी दिनेछ ।

१२. कार्यक्रम अनुगमन, मूल्याङ्कन तथा प्रतिवेदन: (१) विवरण प्रकाशन गर्नुपर्ने: कार्यक्रम सञ्चालनको लागि छनौट भएको क्षेत्र/क्लष्टर, छनौट भएको विषय, अनुदानग्राहीसँग भएको सम्झौताको विवरण सम्बन्धित कार्यालयले नियमित अध्यावधिक गरी प्रकाशन गर्नेछ ।

(२) प्रगति प्रतिवेदन पठाउनु पर्ने:

- (क) सम्बन्धित कार्यालयले त्रैमासिक एवं वार्षिक प्रगति विवरण अनुसूची-५ बमोजिमको ढाँचामा कृषि विभागमा पठाउनु पर्नेछ । यस बाहेक समय समयमा माग भए बमोजिमको प्रगति तथा अन्य विवरण समेत पठाउनु पर्नेछ ।
- (ख) कार्यक्रमको नियमित प्रतिवेदन पेश नगर्ने तथा प्रभावकारी रूपमा कार्यक्रम कार्यान्वयन नगर्ने प्रदेश/स्थानीय तहलाई आगामी आ.व.मा कार्यक्रम सञ्चालनका लागि बजेट प्रस्ताव गरिनेछैन ।

- (३) अनुगमन र मूल्याङ्कन: कार्यक्रमको अनुगमन संघीय, प्रादेशिक तथा स्थानीय तहका सम्बन्धित

निकायहरुबाट संयुक्त वा आवश्यकता अनुसार छुट्टाछुट्टै हुन सक्नेछ। यसरी भएको अनुगमनको क्रममा दिईएको मौखिक वा लिखित निर्देशन पालना गर्नु अनुदानप्राहीको कर्तव्य हुनेछ।

### परिच्छेद ३ कार्यक्रम र प्राविधिक पक्ष

यस परिच्छेदमा आर्थिक वर्ष २०७८/७९ मा स्वीकृत भएका कार्यक्रमहरुको कार्यक्रमगत परिचय, उद्देश्य, कार्यक्रम अन्तर्गत सञ्चालन गर्न सकिने प्रमुख क्रियाकलाप, पालना गर्नुपर्ने न्यूनतम मापदण्ड/प्रासङ्गिक बिषय जस्ता प्राविधिक पक्षहरुको बारेमा उल्लेख गरिएको छ।

#### १३. कार्यक्रमको नाम: प्राङ्गारिक उत्पादन प्रवर्द्धन

(१) परिचय: प्राङ्गारिक खेति प्रवर्द्धन गरी स्वच्छ उत्पादन पद्धतिलाई प्रोत्साहन गर्न कृषि विभागबाट सशर्त वित्तीय हस्तान्तरणमार्फत प्रदेशमा सञ्चालन हुने प्राङ्गारिक कृषि प्रवर्द्धन मिशन कार्यक्रम तथा स्थानीय तहमा सञ्चालन हुने प्राङ्गारिक खेति प्रवर्द्धन कार्यक्रम कार्यान्वयनको लागि यो कार्यक्रम सञ्चालन प्रक्रिया तयार गरिएको छ।

#### (२) उद्देश्य:

- (क) रासायनिक मल तथा विषादीको प्रयोग न्यूनीकरण गरी सुरक्षित एवं स्वस्थकर कृषि उपजको उत्पादन तथा बजारीकरण प्रवर्द्धन गर्दै प्राङ्गारिक खेतितर्फ उन्मुख गराउने।
- (ख) प्राङ्गारिक कृषि प्रविधिको अनुशरण तथा विस्तारका लागि कृषकहरुलाई स्थान विशेष प्रविधिको अवलम्बनमा सहजीकरण गर्दै विषादी रहित कृषि उत्पादन वृद्धि गर्ने।
- (ग) निर्यातमूखी कृषि उपजहरुको प्राङ्गारिक उत्पादन एवं प्रमाणीकरणका लागि सहयोग गरी निर्यात प्रवर्द्धनमा सहयोग गर्ने।

#### (३) लक्षित समूह:

- (क) प्राङ्गारिक कृषि प्रविधिको अनुशरण तथा विस्तार गर्न ईच्छुक कृषक, कृषक समूह, सहकारी, निजी कम्पनीहरु।
- (ख) शहर आसपास (Peri-Urban Area) तथा संभाव्य अन्य क्षेत्रका व्यवसायिक उत्पादन क्षेत्र, सिंचाइ तथा सडकको सहज पहुँच भएका एवं सघन खेति प्रणाली भएका क्षेत्रमा प्राङ्गारिक खेति गर्न ईच्छुक कृषक, कृषक समूह, सहकारी, निजी कम्पनीहरु।
- (ग) रासायनिक पदार्थ अनुपस्थित क्षेत्रका स्थानीय एवं रैथाने जातका बालीहरु उत्पादन गर्न ईच्छुक कृषक, कृषक समूह, सहकारी, निजी कम्पनीहरु।

#### (४) प्रमुख क्रियाकलापहरु:

- (क) प्राङ्गारिक कृषि प्रविधिको अनुशरण तथा विस्तार सम्बन्धी सचेतना अभिवृद्धि (Non-Pesticides Production Management Training and Coaching etc )



- (ख) प्राङ्गारिक कृषि प्रविधिको अनुशरण तथा विस्तार कार्यमा सहयोगी क्रियाकलापहरू (भकारो सुधार, भर्मिकम्पोष्ट मल, कम्पोष्ट मल, हरियो मल, जैविक मल, वनस्पतिक विषादी, शुष्क जैविक मल उत्पादन आदि)
- (ग) प्राङ्गारिक मोडेल कृषि फार्म स्थापना
- (घ) रैथाने वाली उत्पादन प्रबर्द्धन गर्ने सहयोगी क्रियाकलापहरू
- (ङ) प्राङ्गारिक कृषि उत्पादन विविधिकरण, मूल्य अभिवृद्धि तथा बजारीकरण गर्ने कार्यमा सहयोग
- (५) अपेक्षित उपलब्धिहरू:
- (क) रासायनिक मल तथा विषादीको प्रयोग नगरी उत्पादन गरिएका कृषि वस्तुको उत्पादन बढ्न गइ कृषकहरू प्राङ्गारिक उत्पादन तर्फ उन्मुख हुने ।
- (ख) प्रमाणित प्राङ्गारिक कृषि वस्तुको उत्पादनमा वृद्धि हुने ।
- (ग) प्राङ्गारिक कृषि उपज तथा रैथाने वालीहरूको महत्व सम्बन्धी सचेतना अभिवृद्धि हुने ।
- (६) अनुदान प्रतिशत र अधिकतम सीमा: यस कार्यविधिको दफा ५ बमोजिम हुनेछ ।
- (७) न्यूनतम मापदण्ड/प्रासङ्गिक बिषय:
- (क) खुल्ला जमीनमा प्राङ्गारिक कृषि उत्पादन (Open field cultivation) कार्यक्रम:
- (अ) खुल्ला जमीनमा प्राङ्गारिक कृषि उत्पादन कार्यक्रम गर्न एकल फर्म भए कम्तिमा ५ रोपनी जमिन र सहकारी वा समूह मार्फत कम्तिमा ६० रोपनी जमिनमा खेति गर्नुपर्नेछ ।
- (आ) एकल फर्म, सहकारी वा समूहले क्लष्टरमा धेरै जमिनमा उत्पादन गर्ने प्रस्ताव गरेमा त्यस्ता फर्म, समूह, सहकारीलाई प्राथमिकतामा दिइनेछ ।
- (ख) संरक्षित संरचनामा प्राङ्गारिक कृषि उत्पादन कार्यक्रम: यस अन्तरगत प्राङ्गारिक खेति गर्न बनाइएका पुराना संरचनाहरू सुधार तथा नयाँ संरचना निर्माणमा अनुदान सहयोग उपलब्ध गराइनेछ । प्राविधिक सेवा टेवा एवं समन्वयात्मक कार्यका लागि नेपाल सरकारले तोकेको न्यूनतम सेवा सुविधा सहित प्रदेश सरकारको जिल्लास्थित कृषि हेर्ने कार्यालयले प्राविधिक सहजकर्ता सेवा करारको व्यवस्था गर्न सक्नेछ ।
- (अ) उत्पादन सामग्रीहरू जस्तै उपयुक्त जातका बीउ, जैविक विषादी तथा विषादी बनाउने सामग्रीहरूमा अनुदान ।
- (आ) उत्पादन स्थल देखि बजारसम्म पुर्याउनका लागि ढुवानी अनुदान ।
- (इ) कृषक पहिचान चिन्हका लागि अनुदान ।
- (ई) प्राङ्गारिक उत्पादन सामग्रीहरू, प्याकेजिङ्ग, ढुवानी गर्ने सामग्रीहरू तथा लेबलिङ्गका लागि आवश्यक पर्ने सामग्रीहरूमा अनुदान ।
- (उ) साना पूर्वाधारहरूको विकास (कोल्डरूम, ग्रीन हाउस, प्याकेजिङ्ग हाउस, सङ्कलन केन्द्र, साना सिंचाई निर्माण तथा मर्मत सम्भार)
- (ग) नमूना प्रदर्शन कार्यक्रम: प्रदेश सरकारको जिल्लास्थित कृषि हेर्ने कार्यालयले प्रदर्शन (demonstration) को रूपमा यो कार्यक्रम कृषक समूह/सहकारी/कृषि फर्म/कृषि कम्पनीको साझेदारीमा देहाय बमोजिम सञ्चालन गर्नेछ: -



- (अ) स्थानीय तह/क्षेत्र निर्धारण गर्दा ६० रोपनीको एक क्लष्टर हुने गरी निर्णय गर्नु पर्नेछ ।
- (आ) एक स्थानीय तहमा ६० रोपनीको एक क्लष्टर नपुगेमा सिमाना जोडिएका दुई स्थानीय तहहरू छनौट गरी कार्यक्रम सञ्चालन गर्न सकिनेछ ।
- (इ) कार्यक्रममा साझेदारी गर्न ईच्छुक कृषक, कृषक समूह/सहकारी/कृषि फर्म/कृषि कम्पनीले प्रदेश सरकारको जिल्लास्थित कृषि हेर्ने कार्यालयको सहयोगमा उत्पादक कृषकहरू र बजारीकरण गर्ने उद्यमीहरूसँग अग्रिम सम्झौता गरेको हुनुपर्नेछ ।
- (ई) छनौट गरीने कृषक समूह वा सहकारीका सदस्यहरूले अनिवार्य रूपमा पशुपालन समेत गरेको हुनुपर्नेछ ।
- (उ) उत्पादित वस्तु अन्तिम उपभोक्ता समक्ष पुगुञ्जेल सम्म उत्पादक कृषक एवम् स्थान पहिचान हुने व्यवस्थाका लागी अनुसूची ६ (क) मा तोकिए अनुसारको कृषक पहिचान चिन्ह राख्नुपर्नेछ ।
- (ऊ) उत्पादकले अनुसूची ६ (ख) बमोजिमको अभिलेख दुरुस्त राख्नु पर्नेछ र सम्बन्धित प्रदेश सरकारको जिल्लास्थित कृषि हेर्ने कार्यालयमा अनिवार्य रूपमा पेश गर्नुपर्नेछ ।
- (ए) प्राङ्गारिक उत्पादन एवं बजारीकरणसँग सम्बन्धित आधुनिक, उन्नत एवं दिगो कृषिका प्रविधिहरूको विकास एवं प्रसार सम्बन्धी नमूना प्रदर्शन कार्यक्रम अन्तर्गत देहाय बमोजिमका क्रियाकलापहरू सञ्चालन गरिनेछः -
- प्राविधिक सेवा टेवा एवं समन्वयात्मक कार्यका लागि नेपाल सरकारले तोकेको न्यूनतम सेवा सुविधा सहित प्रदेश सरकारको जिल्लास्थित कृषि हेर्ने कार्यालयले प्राविधिक सहजकर्ता सेवा करारको व्यवस्था गर्न सक्नेछ ।
  - उत्पादन सामग्रीहरू जस्तै उपयुक्त जातका बीउ, जैविक विषादी तथा विषादी बनाउने सामग्रीहरूमा अनुदान ।
  - उत्पादन स्थल देखि बजारसम्म पुरयाउनका लागि ढुवानी अनुदान ।
  - कृषक पहिचान चिन्हका लागि अनुदान ।
  - प्राङ्गारिक उत्पादन सामग्रीहरू, प्याकेजिङ्ग, ढुवानी गर्ने सामग्रीहरू तथा लेवलिङ्गका लागि आवश्यक पर्ने सामग्रीहरूमा अनुदान ।
  - साना पूर्वाधारहरूको विकास (साना सिंचाइ, सङ्कलन केन्द्र, प्याकेजिङ्ग हाउस, ग्रिन हाउस, कोल्ड रुम) निर्माण तथा मर्मत सम्भार ।
- अन्य न्यूनतम शर्त/मापदण्ड/प्रासङ्गिक बिषय अनुसूची (६) को (क) देखि (छ) सम्ममा उल्लेख भए बमोजिम हुनु पर्नेछ ।

### फलफूल विकास सम्बन्धि कार्यक्रम

१४. कार्यक्रमको नाम: मध्यम प्रविधियुक्त बहुउद्देश्यीय फलफूल नर्सरी स्थापना (बहुउद्देश्यीय नर्सरी स्थापना/ नर्सरी स्थापना सहयोग समेत)

- (१) परिचय: कृषि विभाग/राष्ट्रिय फलफूल विकास कार्यक्रम अन्तर्गत सशर्त वित्तीय हस्तान्तरण मार्फत विभिन्न स्थानीय तहहरूमा मध्यम प्रविधिको प्रयोग गरी विभिन्न फलफूलबालीहरूको बिरुवा उत्पादनका लागि नयाँ नर्सरी स्थापना गर्ने कार्यक्रम रहेको छ । मध्यम प्रविधियुक्त नर्सरी अन्तर्गत संरक्षित नर्सरी संरचना, सिंचाई सुविधा, आंशिक वातावरण अनुकूलित गराउन प्रविधि जडित संरचनाहरू लगायतका गुणस्तरीय फलफूल बिरुवा उत्पादनमा प्रयोग गरिने प्रविधिहरू पर्दछन् ।

Vshd

5



21/1/18



(२) उद्देश्यः

- (क) मध्यम प्रविधियुक्त फलफूल नर्सरी स्थापना गरी फलफूलको गुणस्तरीय बिरुवा उत्पादन गर्ने ।  
(ख) गुणस्तरीय फलफूल बिरुवाको सहज आपूर्ति/उपलब्धतामा सहयोग पुर्याउने ।  
(ग) कृषकहरूलाई रोजगारी तथा आय आर्जनका अवसरहरू सिर्जना गर्ने ।

(३) लक्षित समुहः मध्यम प्रविधियुक्त फलफूल नर्सरी स्थापना गर्न ईच्छुक कृषक/ कृषक समूह/ कृषि सहकारी/निजी फर्महरू ।

(४) प्रमुख क्रियाकलापहरूः

(क) लागत साझेदारीमा पूर्वाधार निर्माण सहयोग

- (अ) स्क्रिन हाउस निर्माण कार्य (सुन्तलाजात फलफूल नर्सरी/केरा टिस्यूकल्चर बिरुवा हुर्काउने नर्सरी आदि)  
(आ) एग्री नेट/सेड हाउस/ग्रिन हाउस/ग्लास हाउस निर्माण कार्य  
(इ) स्क्रिन हाउस/एग्री नेट/सेड हाउस/ग्रिन हाउस/ग्लास हाउसभित्र सिंचाई पूर्वाधार निर्माण र व्यवस्थापन कार्य  
(ई) माउ बोट संरक्षण पूर्वाधार निर्माण

(ख) लागत साझेदारीमा नर्सरी सामग्री खरिद सहयोग

- (अ) नर्सरी औजार/उपकरण  
(आ) नर्सरी बिरुवा प्याकेजिङ्ग सामग्री  
(इ) माउबोट, रुटस्टक बीउ, बेर्ना खरीद ।

(५) अपेक्षित उपलब्धिहरूः

- (क) मध्यम प्रविधियुक्त नयाँ बहुउद्देश्यीय फलफूल नर्सरी स्थापना भई फलफूल, तरकारी तथा आलंकारिक बिरुवाको आपूर्तिमा बृद्धि हुनेछ ।  
(ख) कृषकको माग अनुसारको गुणस्तरीय फलफूल बिरुवाको आपूर्ति सहज हुनेछ ।  
(ग) स्वरोजगार तथा थप रोजगारीको अवसर सिर्जना हुनेछ ।

(६) अनुदान प्रतिशत र अधिकतम सीमाः यस कार्यविधिको दफा ५ बमोजिम हुनेछ ।

(७) न्यूनतम शर्त/मापदण्ड /प्रासङ्गिक बिषयः

- (क) यस कार्यक्रमअन्तर्गत स्थापना हुने नर्सरीहरूको मुख्य उत्पादन फलफूलका बिरुवा हुनु पर्नेछ र अन्य उत्पादनको रूपमा तरकारी, आलंकारिक बिरुवा समेत समावेश गर्न सकिनेछ ।  
(ख) सम्बन्धित बालीको बिरुवा उत्पादनको लागि भौगोलिक तथा हावापानीको दृष्टिकोणबाट उपयुक्त स्थानमा नर्सरी स्थापना गर्नु पर्नेछ । सुन्तलाजात फलफूल नर्सरीको हकमा समुद्री सतहबाट १००० मीटरभन्दा माथि मात्र नर्सरी स्थापना गर्नु पर्नेछ । कागतीको नर्सरीको हकमा तराई तथा चुरे क्षेत्रमा समेत स्थापना गर्न सकिनेछ तर सो नर्सरीमा उत्पादन भएका बिरुवाहरू भने सोही भौगोलिक क्षेत्रमा मात्रै बिक्री वितरण गर्नु पर्नेछ ।

h h

९



2017

- (ग) संरक्षित संरचनामा फलफूलको बिरुवा उत्पादनको लागि नर्सरीको क्षेत्रफल कम्तीमा २ रोपनी वा ३ कठ्ठा हुनुपर्नेछ ।
- (घ) आफ्नै स्वामित्वको जग्गा नभई करारमा लिई नर्सरी स्थापना गर्न चाहेमा वा गरेको भएमा कम्तीमा पनि १० बर्षको लागि करार सम्झौता गरेको हुनु पर्नेछ ।
- (ङ) नयाँ स्थापित नर्सरीमा बार्षिक रूपमा कम्तीमा १०००० गुणस्तरीय फलफूल बिरुवा उत्पादन क्षमता भएको हुनु पर्नेछ ।
- (च) नर्सरी व्यवस्थापन तथा बिरुवा उत्पादन सम्बन्धी तालिम लिएको ब्यक्तिलाई प्राथमिकता दिनु पर्नेछ ।
- (छ) कृषि विषय अध्ययन गरी नर्सरी स्थापना गर्न चाहने व्यक्तिलाई प्राथमिकता दिनु पर्नेछ ।
- (ज) बर्षैभरी पानीको उपलब्धता सुनिश्चित भएको स्थान हुनु पर्नेछ । बिजुली तथा संचार सुविधा भएको हुनु पर्नेछ ।
- (झ) नर्सरी भएको स्थानमा कुशल श्रमिकहरु सजिलै उपलब्ध हुन सकिने वा तालिम दिएर सीप सिकाउन सकिने जनशक्तिको उपलब्धता, यातायात र मुख्य सडकसँग पहुँच भएको स्थानलाई प्राथमिकता दिनु पर्नेछ ।
- (ञ) बार्षिक बिरुवा उत्पादन कार्ययोजना तयार गरी कार्यान्वयन गर्नु पर्नेछ ।

अन्य न्यूनतम शर्त/मापदण्ड /प्रासङ्गिक बिषय अनुसूची (७), (८), (९) र (१०) मा उल्लेख भए बमोजिम हुनु पर्नेछ ।

#### १५. कार्यक्रमको नाम: पुरानो फलफूल नर्सरी सुदृढीकरण

(१) परिचय: देशभित्र आधिकारिक निकायमा दर्ता भई उद्यमी/समूह/सहकारी/संस्थाबाट संचालित फलफूल निजी नर्सरीहरुलाई सुदृढीकरण गरी फलफूलको गुणस्तरीय बिरुवा उत्पादन गराउन कृषि विभाग/राष्ट्रिय फलफूल विकास कार्यक्रम अन्तर्गत सशर्त वित्तीय हस्तान्तरण मार्फत विभिन्न स्थानीय तहहरुमा संचालनमा रहेका पुरानो फलफूल नर्सरीहरुको सुदृढीकरण गरिनेछ ।

#### (२) उद्देश्य:

- (क) हाल संचालनमा रहेका पुरानो फलफूल नर्सरी सुदृढीकरण गरी गुणस्तरीय बिरुवा उत्पादनमा वृद्धि गर्ने ।
- (ख) नर्सरी उद्यमीहरुलाई रोजगारी सिर्जना गरी जीवनस्तर उकास्न सहयोग गर्ने ।

(३) लक्षित समुह: सरकारी निकायमा दर्ता भई फलफूल विशेषका निजी नर्सरी उद्यमी/कृषक/कृषक समूह/सहकारी/संस्थाबाट संचालित फलफूल नर्सरी ।

#### (४) प्रमुख क्रियाकलापहरु:

- (क) स्क्रिन हाउस निर्माण कार्य (सुन्तलाजात फलफूल नर्सरी/केरा टिस्यूकल्चर बिरुवा हुर्काउने नर्सरी)
- (ख) एग्री नेट/सेड हाउस/ग्रिन हाउस/ग्लास हाउस निर्माण कार्य
- (ग) स्क्रिन हाउस/एग्री नेट/सेड हाउस/ग्रिन हाउस/ग्लास हाउसभित्र सिंचाई पूर्वाधार निर्माण र व्यवस्थापन कार्य
- (घ) माउ बोट खरिद तथा संरक्षणको लागि आवश्यक सामग्री खरिद

#### (५) अपेक्षित उपलब्धिहरु:

(क) पुरानो फलफूल नर्सरी सुदृढीकरण भई गुणस्तरीय फलफूल बिरुवाको उत्पादन र आपूर्तिमा वृद्धि हुनेछ ।

h. / 8

90



(ख) कृषकको माग अनुसारको गुणस्तरीय फलफूल बिरुवा आपूर्ति सहज हुनेछ ।

(ग) स्वरोजगार तथा थप रोजगारीको अवस्था सिर्जना हुनेछ ।

(६) अनुदान प्रतिशत र अधिकतम सीमा: यस कार्यविधिको दफा ५ बमोजिम हुनेछ ।

(७) न्यूनतम शर्त/ मापदण्ड /प्रासङ्गिक बिषय:

(क) सुन्तलाजात फलफूलमा ग्निड तथा ट्रिस्टेजा भाईरस रोगका कारण बगैचाहरु सखाप भईरहेको र यसको रोकथामको प्रमुख उपाय नै रोगमुक्त बिरुवा रोप्नु पर्ने भएको हुँदा सुन्तलाजात फलफूल खेती भईरहेका स्थानीय तहहरुले नर्सरी छनौट गर्दा हाल सञ्चालनमा रहेका दर्ता भएका सुन्तलाजात फलफूल नर्सरीको छनौट गरी जालीघरको निर्माण गर्नु पर्नेछ ।

(ख) छनौट गरिएको सुन्तलाजात फलफूल नर्सरी समुद्री सतहबाट १००० मीटर भन्दा माथि स्थापना भएको हुनु पर्नेछ । कागतीको नर्सरीको हकमा तराई तथा चुरे क्षेत्रमा स्थापना भएका नर्सरीहरु पनि छनौट गर्न सकिनेछ तर उक्त नर्सरीहरुमा उत्पादन भएका बिरुवाहरु सोही भौगोलिक क्षेत्रमा मात्रै बिक्री वितरण गर्नु पर्नेछ ।

(ग) सुन्तलाजात फलफूल नर्सरी छनौट गर्दा कम्तिमा १ वटा जालीघर निर्माण गरी जालीघरमा बिरुवा उत्पादन गरिरहेका नर्सरी धनीलाई प्राथमिकता दिनु पर्नेछ ।

(घ) छनौट भएका नर्सरीहरुको आवश्यकता अनुसार १-२ वटा जालीघर निर्माण गर्न सकिनेछ ।

(ङ) आफ्नै स्वामित्वको जग्गामा नभई करारमा लिई नर्सरी संचालन गरेको भएमा कम्तिमा पनि १० वर्षको लागि करार सम्झौता गरेको हुनु पर्नेछ ।

(च) अनुदान प्राप्त नर्सरीले बार्षिक रुपमा सुन्तलाजात फलफूलका कम्तिमा १२००० गुणस्तरीय बिरुवा उत्पादन गर्नु पर्नेछ ।

(छ) नर्सरी ब्यवस्थापन तथा फलफूल बिरुवा उत्पादन सम्बन्धी तालिम लिएको ब्यक्ति र कृषि विषय अध्ययन गरी नर्सरी संचालन गरिरहेका नर्सरी धनीलाई प्राथमिकता दिनु पर्नेछ ।

(ज) नर्सरी भएको स्थानमा कुशल श्रमिकहरु सजिलै उपलब्ध हुन सकिने वा तालिम दिएर सीप सिकाउन सकिने जनशक्तिको उपलब्धता र सडकसँग पहुँच भएको स्थानलाई प्राथमिकता दिनु पर्नेछ ।

अन्य न्यूनतम शर्त/मापदण्ड /प्रासङ्गिक बिषय अनुसूची (७),(८), (९)र (१०)मा उल्लेख भए बमोजिम हुनु पर्नेछ ।

१६. कार्यक्रमको नाम: फलफूल दशक कार्यक्रम अन्तर्गत फलफूल बिरुवा रोपण

(१) परिचय: फलफूल दशक कार्यक्रमको प्रभावकारी कार्यान्वयन गरी फलफूल खेतीको क्षेत्रविस्तार गर्नका लागि कृषि विभाग/ राष्ट्रिय फलफूल विकास कार्यक्रम अन्तर्गत सार्वजनिक जग्गा, सडक आसपास जग्गा, सामुदायिक वन तथा निजी जग्गा आदीमा सशर्त वित्तीय हस्तान्तरण मार्फत स्थानीय तहहरुमा फलफूल बिरुवा रोपण कार्यक्रम सञ्चालन गरिनेछ ।

(२) उद्देश्य:

(क) सार्वजनिकखाली जग्गाहरुमा फलफूलका बिरुवा रोपण गरी पर्यावरणीय सुधार तथा भू-उपयोगिता बढाई उत्पादनशील बनाउने,

(ख) निजी जग्गामा फलफूल खेतीको विस्तारलाई प्रवर्द्धन गरी उत्पादन तथा उत्पादकत्व वृद्धि गर्ने ।

L. 69

११



05

(३) लक्षित समुह: कृषक, कृषि उद्यमी, कृषक समूह, कृषि सम्बन्धी सहकारी, कृषिसँग सम्बन्धित समितिहरु ।

(४) प्रमुख क्रियाकलापहरु:

(क) सार्वजनिक खाली जग्गामा फलफूल विरुवा रोपण कार्यक्रम

(अ) रोड कोरिडोरहरु, नदी किनार

(आ) स्कुल कलेजका खाली जग्गाहरु, बन जंगल नभएका सार्वजनिक बाँझो जग्गाहरु/सामुदायिक बन ।

(ख) निजी जग्गामा फलफूल विरुवा रोपण सम्बन्धी कार्यक्रम

(५) अपेक्षित उपलब्धिहरु:

(क) सार्वजनिक खाली जग्गाहरुमा फलफूलका विरुवा रोपण गरी उत्पादनशील हुने ।

(ख) निजी जग्गामा फलफूल खेतीको क्षेत्र विस्तार हुने ।

(ग) स्थानीय स्तरमा रोजगारी सिर्जना हुने ।

(६) अनुदान प्रतिशत र अधिकतम सीमा: यस कार्यविधिको दफा ५ बमोजिम हुनेछ ।

(७) न्यूनतम शर्त/मापदण्ड/प्रासङ्गिक बिषय:

(क) सार्वजनिक खाली जग्गामा फलफूल विरुवा रोपण कार्यक्रम:

(अ) सार्वजनिक जग्गाको उपयुक्त खाली क्षेत्रमा फलफूल खेती विस्तारको लागि सम्बन्धित स्थानीय तहले फलफूल विरुवा रोपण गर्न सकिने सम्भाव्य सार्वजनिक जग्गाहरुको पहिचान गरी अभिलेखीकरण गर्नेछ। पहिचान गरिएका उक्त क्षेत्रहरुमा फलफूल खेती गर्न ३ देखि ५ बर्षे योजना बनाई लागु गर्नुपर्नेछ ।

(आ) यसरी वर्गीकरण गरिएका सार्वजनिक जग्गाहरुमा स्थानीय आवहवा तथा सम्भावनाका आधारमा तपसिलको तालिकामा उल्लेख भएका फलफूल बालीहरु लगाउन सकिनेछ ।

क्र स	जमिनको किसिम	लगाउन सकिने फलफूल बालीहरु
१	रोड कोरिडोर	अम्बा, सुपारी, नरिवल, अमला, जामुन, बयर, बेल, रुखकटहर, नास्पति, लप्सी, काफल, कागती, तिदु, कटुस, स्थानीय हलुवाबेद, ओखर, स्थानीय जातका केरा
२	स्कुल, कलेज मन्दिर, नदी किनार लगायत सार्वजनिक अन्य क्षेत्रहरु	आप, केरा, मेवा, लिची, अम्बा, अनार, भुईकटहर, रुखकटहर, कागती, बयर सुन्तलाजात फलफूल, नास्पति, हलुवाबेद, आरु, आरुबखडा, किवी, लप्सी, अंगुर, कफी, कटुस, जापनिज हलुवाबेद स्याउ, ओखर, कागजी बदाम, आरु, आरुबखडा, खुर्पानी, अंगुर, हलुवाबेद

(ख) निजी जग्गामा फलफूल विरुवा रोपण कार्यक्रम:

(अ) निजी जग्गामा ब्यावसायिक फलफूल खेती विस्तारको लागि पहाडमा २ रोपनी र तराईमा ३ कठ्ठा क्षेत्रफलमा बगैचा स्थापना गर्ने कृषकहरुलाई विरुवा खरिद लगायत बगैचा रेखाङ्कन, खाडल खन्ने, विरुवा रोप्ने ज्याला, टेका दिने, कृषि औजार/उपकरण, सिचाई लगायतका कार्यहरुमा अनुदान उपलब्ध गराउने ।

(आ) रोपनी भन्दा कम क्षेत्रफलमा विरुवा लगाउने कृषकलाई विरुवाको मूल्यमा मात्र अनुदान उपलब्ध गराउने । यस्ता कृषकहरुको माग एकमुष्ट संकलन गरि सम्बन्धित कार्यालय स्वयमले खरिद गरि उपलब्ध गराउन सक्नेछ ।

(इ) ५ रोपनीभन्दा बढी जग्गामा विरुवा रोपेको अवस्थामा अर्को आर्थिक वर्षदेखि थप ३ वर्षसम्मका लागि

h/

92



25

वार्षिक रुपमा प्रति बोट रु १०० का दरले बगैचा व्यवस्थापन खर्च सम्बन्धित बगैचा धनीलाई सम्बन्धित स्थानीय तहबाट बजेट व्यवस्था गरी उपलब्ध गराउन सक्नेछ ।

रोपणमा प्रयोग हुने लागि बिरुवाको सम्बन्धि अन्य शर्त/मापदण्ड/प्रासङ्गिक बिषय अनुसूची (१०) को (क) देखि (च) मा उल्लेख भए बमोजिम हुनु पर्नेछ ।

**१७. कार्यक्रमको नाम: ब्यावसायिक फलफूल (स्याउ/ओखर/कागती/सुन्तला/किवी/मेवा/ड्रागनफ्रुट/) खेती प्रवर्द्धन (मिशन कार्यक्रम समेत)**

(१) परिचय: ब्यावसायिक फलफूल खेतीको प्रवर्द्धनका लागि कृषि विभाग/राष्ट्रिय फलफूल विकास कार्यक्रम अन्तर्गत सशर्त वित्तीय हस्तान्तरण मार्फत स्थानीय तहहरुबाट स्याउ/ओखर/कागती/सुन्तला/किवी/मेवा/ड्रागन फ्रुट जस्ता फलफूलहरुको ब्यावसायिक खेती प्रवर्द्धन कार्यक्रमको संचालन गरिने छ। एक पालिकामा फलफूल छनौट गर्दा सशर्त कार्यक्रम वा सम्भावित बालीको मात्र गर्नु पर्नेछ ।

(२) उद्देश्य:

(क) ब्यावसायिक फलफूल खेती गरी फलफूलको उत्पादन तथा उत्पादकत्व बढाउने ।

(ख) ब्यावसायिक फलफूल खेती विस्तार गरी फलफूलको आयात प्रतिस्थापन तथा निर्यात प्रवर्द्धनमा टेवा पुर्याउने ।

(ग) स्थानीय स्तरमा रोजगारी सिर्जना हुने

(३) लक्षित समुह: कृषक, कृषि उद्यमी, कृषक समूह, कृषि/कृषि सम्बन्धी सहकारी, कृषिसँग सम्बन्धित समितिहरु ।

(४) प्रमुख क्रियाकलापहरु:

(क) नयाँ बगैचा/क्षेत्रफल विस्तार कार्यक्रम

(अ) जग्गाको सरसफाई, बगैचा रेखाङ्कन गर्ने, बिरुवा रोप्न खाडल खन्ने, मल मिसाउने तथा पुर्ने बिरुवा रोप्ने, टेका तथा छापो राख्ने ज्यामी ज्याला,

(आ) फलफूल बिरुवा खरिद,

(इ) कृषि औजार/उपकरण,

(ई) सिंचाई पूर्वाधार निर्माण र व्यवस्थापन ।

(ख) पुरानो बगैचा व्यवस्थापन सञ्चालन कार्यक्रम

(अ) काँटछाँट,

(आ) रोग किरा नियन्त्रण

(इ) मलखाद तथा सुक्ष्म तत्व प्रयोग

(ई) बोर्डे मिश्रण तथा बोर्डे पेष्ट प्रयोग

(उ) कृषि औजार/उपकरण

(ऊ) सिंचाई पूर्वाधार निर्माण र व्यवस्थापन



(ग) सम्बन्धित फलफूल विशेषका नर्सरी सुदृढीकरण कार्यक्रम

(५) अपेक्षित उपलब्धिहरु:

(क) ब्यवसायिक फलफूल (स्याउ/ओखर/कागती/सुन्तला/किवी/मेवा/ड्रागन फ्रुट) खेतीको क्षेत्र विस्तारले उत्पादनमा वृद्धि हुनेछ ।

(ख) स्याउ/ओखर/कागती/सुन्तला/किवी/मेवा/ड्रागन फ्रुटका पुराना बगैँचा सुदृढीकरण भई उत्पादन तथा उत्पादकत्वमा वृद्धि हुनेछ ।

(ग) फलफूलको उत्पादन तथा उत्पादकत्वमा सुधार भई आयात प्रतिस्थापन तथा निर्यात प्रवर्द्धनमा सहयोगपुग्नेछ ।

(घ) स्थानीय स्तरमा रोजगारी सिर्जना हुनेछ ।

(६) अनुदान प्रतिशत अधिकतम सीमा: यस कार्यविधिको दफा ५ बमोजिम हुनेछ ।

(७) न्यूनतम शर्त/ मापदण्ड /प्रासङ्गिक बिषय:

(क) ब्यावसायिक फलफूल खेती विस्तारको लागि पहाडमा कम्तिमा २ रोपनी र तराईमा कम्तिमा ३ कट्टा क्षेत्रफलमा बगैँचा स्थापना गर्ने कृषकहरुलाई मात्र बिरुवा खरिद लगायत बगैँचा रेखाङ्कन, खाडल खन्ने, बिरुवा रोप्ने तथा टेका दिने ज्यामी ज्याला, कृषि औजार/उपकरण तथा सिचाई ब्यवस्थापन आदिमा अनुदान उपलब्ध गराउने ।

(ख) सम्बन्धित स्थानीय तहमा कार्यक्रम सञ्चालनको लागि तोकिएको फलफूल बालीमा मात्र कार्यक्रम सञ्चालन गर्नु पर्ने ।

(ग) ५ रोपनीभन्दा बढी जग्गामा बिरुवा रोप्ने कृषकहरुको लागि अर्को आर्थिक वर्षदेखि थप ३ वर्षसम्म वार्षिक रुपमा प्रति बोट रु १०० का दरले बगैँचा ब्यवस्थापन खर्च सम्बन्धित बगैँचा धनीलाई सम्बन्धित स्थानीय तहबाट बजेट ब्यवस्था गरी उपलब्ध गराउन सक्नेछ ।

(घ) पुरानो फलफूल बगैँचा ब्यवस्थापन कार्यक्रम सञ्चालनको लागि एक क्लष्टरमा कम्तिमा १० रोपनी क्षेत्रफल हुनु पर्नेछ भने एक क्लष्टरमा कृषक संख्या एकभन्दा बढी हुन सक्नेछ ।

व्यवसायिक खेतीमा प्रयोग हुने बिरुवाको न्यूनतम शर्त/मापदण्ड/प्रासङ्गिक बिषय अनुसूची (१०) को (क) देखि

(च) सम्ममा उल्लेख भए बमोजिम हुनु पर्नेछ ।

१८. कार्यक्रमको नाम: चिया विकास तथा विस्तार

(१) परिचय: ब्यावसायिक चिया खेती प्रवर्द्धनका लागि राष्ट्रिय फलफूल विकास कार्यक्रम अन्तर्गत सशर्त वित्तीय हस्तान्तरण मार्फत स्थानीय तहहरुबाट चिया खेती विस्तार कार्यक्रमको संचालन गरिने छ ।

(२) उद्देश्य:

(क) चिया खेतीको क्षेत्रफल विस्तार गर्ने ।

(ख) चियाको उत्पादन तथा उत्पादकत्व वृद्धि गर्ने

(ग) चियाको आयात प्रतिस्थापन तथा निर्यात प्रवर्द्धनमा टेवा पुर्‍याउने ।

(३) लक्षित समुह: कृषक, कृषि उद्यमी, कृषक समूह, /कृषि सम्बन्धी सहकारी, कृषि फर्महरु ।



१४

(४) प्रमुख क्रियाकलापहरु:

(क) नयाँ बगैँचा स्थापना

(अ) माटो परिक्षण

(आ) बगैँचा रेखाङ्कन, निकास नालाहरुको निर्माण जमीनको तयारी तथा खाडल खन्नेबिरुवा रोप्ने ज्यामी ज्याला,

(इ) मलखाद तथा सुक्ष्म तत्व प्रयोग

(ई) बिरुवा खरिद

(उ) सिंचाई पूर्वाधार निर्माण र व्यवस्थापन

(ऊ) कृषि औजार/उपकरण तथा सिंचाई व्यवस्थापन

(ख) चियाको पुरानो बगैँचा व्यवस्थापन

(अ) काँटछाँट

(आ) रोग किरा नियन्त्रण

(इ) मलखाद तथा सुक्ष्म तत्व प्रयोग

(ई) कृषि औजार/उपकरण

(उ) सिंचाई पूर्वाधार निर्माण र व्यवस्थापन

(ग) चिया नर्सरी सुदृढीकरण

(५) अपेक्षित उपलब्धिहरु:

(क) व्यवसायिक चिया खेतीको क्षेत्र विस्तारले उत्पादनमा वृद्धि हुनेछ।

(ख) चियाका पुराना बगैँचा सुदृढीकरण भई उत्पादन तथा उत्पादकत्वमा वृद्धि हुनेछ।

(ग) चियाको उत्पादन तथा उत्पादकत्वमा सुधार भई आयात प्रतिस्थापन तथा निर्यात प्रवर्द्धनमा सहयोग पुग्नेछ।

(घ) स्थानीय स्तरमा रोजगारी सिर्जना हुनेछ।

(६) अनुदान प्रतिशत अधिकतम सीमा: यस कार्यविधिको दफा ५ बमोजिम हुनेछ।

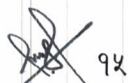
(७) न्यूनतम मापदण्ड/ प्रासङ्गिक बिषय

(क) व्यावसायिक चिया खेती विस्तारको लागि पहाडमा कम्तिमा ५ रोपनी र तराईमा कम्तिमा बगैँचा स्थापना गर्ने कृषकहरुलाई मात्र चियाको बिरुवा खरिद लगायत बगैँचा रेखाङ्कन, निकास नालाहरुको निर्माण। जमीनको तयारी तथा खाडल खन्ने, बिरुवा रोप्ने ज्यामी ज्याला, कृषि औजार/उपकरण तथा सिंचाई व्यवस्थापन आदिमा अनुदान उपलब्ध गराउने।

(ख) सम्बन्धित स्थानीय तहमा कार्यक्रम सञ्चालनको लागि तोकिएको बालीमा मात्र कार्यक्रम सञ्चालन गर्नु पर्ने।

(ग) पुरानो फलफूल बगैँचा व्यवस्थापन कार्यक्रम सञ्चालनको लागि एक क्लष्टरमा कम्तिमा २० रोपनी क्षेत्रफल हुनु पर्नेछ भने एक क्लष्टरमा कृषक संख्या एकभन्दा बढी हुन सक्नेछ।



 १५





आलु, तरकारी तथा मसला विकास सम्बन्धी कार्यक्रम (प्याज र आलु मिशन कार्यक्रम समेत)

१९. कार्यक्रमको नाम: बीउ आलु उत्पादन

(१) परिचय: कृषि विभाग/राष्ट्रिय आलु, तरकारी तथा मसलाबाली विकास केन्द्र अन्तर्गत ससर्त वित्तीय हस्तान्तरण मार्फत स्थानीय तहबाट संचालन गरिने बीउ आलु उत्पादन कार्यक्रमको प्रभावकारी कार्यान्वयन गरिनेछ।

(२) उद्देश्य:

(क) गुणस्तरीय बीउ आलुको प्रयोगबाट आलुको उत्पादन र उत्पादकत्व बढाई आयात प्रतिस्थापन गर्न सहयोग पुर्याउने,

(ख) आलुको पुर्वमूल बीउ तथा प्रमाणित पुस्ताका बीउहरूको बासलात तयार गरी माग र आपूर्तिको सहज व्यवस्थापन गर्ने,

(ग) आलुबालीमा बीउ चक्रको ब्यवस्थापन गरी बीउ आलुको अन्य प्रयोजनमा हुने खपत न्यूनीकरण गर्ने ।

(३) लक्षित समुह: बीउ उत्पादकको इजाजतपत्र भएका कृषक/ कृषक समुह/ कृषि सहकारी/ कम्पनी/ फर्महरू।

(४) प्रमुख क्रियाकलापहरू:

(क) पुर्व मूल बीउ, श्रोत बीउ वा प्रमाणित पुस्ताका बीउ, मल, बाली संरक्षण, बाली निरीक्षण, बीउ प्रमाणीकरण,

(ख) बीउ प्याकेजीङ्ग, बीउ भण्डारण शुल्क

(ग) कृषि औजार एवं उपकरण व्यवस्थापन

(घ) पूजिगत कार्यक्रम साना सिचाई, रस्टीक स्टोर, बीउ, मल भण्डारण गर्ने, साना कोल्ड रुम, seed granter, Planter आदी निर्माण ।

(ङ) क्षमता अभिवृद्धि तालिम/अभिमुखिकरण ।

(५) अपेक्षित उपलब्धिहरू:

(क) गुणस्तरीय प्रमाणित/श्रोत बीउ आलु उत्पादन हुनेछ ।

(ख) बीउ आलुको माग आपूर्ति व्यवस्थापन हुनेछ ।

(६) अनुदान प्रतिशत र अधिकतम सीमा: यस कार्यविधिको दफा ५ बमोजिम हुनेछ।

(७) न्यूनतम मापदण्ड/प्रासङ्गिक बिषय

(क) प्रति क्लस्टर न्यूनतम १ हेक्टर क्षेत्रफलमा हुनुपर्नेछ ।

(ख) बढीमा ३ वटा क्लस्टरमा कार्यक्रम संचालन गर्ने ।

कुल लागत मध्ये बीउमा ५० प्रतिशत रकम अनिवार्य रूपमा खर्च गर्नुपर्ने ।



 १६







२०. कार्यक्रमको नाम: खायन आलु उत्पादन

(१) परिचय: कृषि विभाग/राष्ट्रिय आलु, तरकारी तथा मसलाबाली विकास केन्द्र अन्तर्गत ससर्त वित्तीय हस्तान्तरण मार्फत स्थानीय तहबाट संचालन गरिने खायन आलु उत्पादन कार्यक्रमको प्रभावकारी कार्यान्वयन गरिनेछ ।

(२) उद्देश्य:

क) आलु बालीको उत्पादन तथा उत्पादकत्वमा वृद्धि गरी न्युन आय भएका कृषकको आर्थिक स्तरमा सुधार गर्ने,

ख) आलुको आयात प्रतिस्थापन गरी आत्मनिर्भर हुने,

ग) व्यवसायीक खेतिमा कृषकहरुको संलग्नता बढाई स्वोरजगार र आमदानी वृद्धि गर्ने ।

(३) लक्षित समुह: आलु उत्पादन गर्ने कृषक/कृषक समुह/कृषि सहकारी/ कम्पनी/ फर्महरु ।

(४) प्रमुख क्रियाकलापहरु:

(क) उन्नत बीउ, मल, बाली संरक्षण, आलु भण्डारण, कृषि औजार एवं उपकरण आदी

(ख) साना सिचाई, रस्टीक स्टोर बीउ, मल भण्डारण गर्ने, साना कोल्ड रुम, seed granter, Planter आदी निर्माण ।

(ग) क्षमता अभिवृद्धि तालिम/अभिमुखिकरण

(५) अपेक्षित उपलब्धिहरु:

(क) उत्पादन तथा उत्पादकत्व वृद्धि ।

(ख) खायन आलु क्षेत्रफल बिस्तार ।

(६) अनुदान प्रतिशत र अधिकतम सीमा: कुल स्वीकृत लागतको बढिमा ५० प्रतिशत, सामुहिक प्रयोगको साना सिचाईको हकमा ८५ प्रतिशत ।

(७) न्यूनतम मापदण्ड/प्रासङ्गिक बिषय:

(क) प्रति क्लस्टर न्यूनतम १० हेक्टर (२०० रोपनी/ ३०० कट्टा) क्षेत्रफलमा कार्यक्रम संचालन गर्ने ।

(ख) कम्तीमा ४ वटा क्लस्टरमा कार्यक्रम संचालन गर्ने ।

२१. कार्यक्रमको नाम: प्याज गानो उत्पादन

(१) परिचय: कृषि विभाग/राष्ट्रिय आलु, तरकारी तथा मसलाबाली विकास केन्द्र अन्तर्गत ससर्त वित्तीय हस्तान्तरण मार्फत स्थानीय तहबाट संचालन गरिने प्याज गानो उत्पादन कार्यक्रमको प्रभावकारी कार्यान्वयन गरी प्याजको आन्तरिक उत्पादनमा वृद्धि गरी आयात प्रतिस्थापनमा टेवा पुग्नेछ ।

(२) उद्देश्य:

(क) उन्नत प्याज खेति प्रविधिको अवलम्बन गरी प्याजको उत्पादन र उत्पादकत्व बढाउने,

(ख) प्याज खेति मार्फत रोजगारी सिर्जना गरि गरिबी न्यूनीकरणमा सहयोग गर्ने,



(ग) आयात प्रतिस्थापन गर्ने ।

(३) लक्षित समुह: व्यवसायीक प्याज खेति गर्ने कृषक/कृषक समुह/कृषि सहकारी, बैदेशिक रोजगारीबाट फर्किएका युवा तथा न्यून आय भएका कृषक ।

(४) प्रमुख क्रियाकलापहरू:

(क) प्याज बीउ खरिद, नर्सरी स्थापना, बिरुवा रोपण, बाली संरक्षण,

(ख) कृषि औजार एवं उपकरण,

(ग) साना सिचाई, प्याज गानो भण्डारण गृह,

(घ) क्षमता अभिवृद्धि तालीम/गोष्ठी ।

(५) अपेक्षित उपलब्धिहरू:

(क) प्याज खेतीको क्षेत्रफल बिस्तार हुने ।

(ख) प्याजको उत्पादन तथा उत्पादकत्व वृद्धि हुने ।

(ग) प्याजको आयात प्रतिस्थापनमा टेवा पुग्नेछ ।

(६) अनुदान प्रतिशत र अधिकतम सीमा: यस कार्यविधिको दफा ५ बमोजिम हुनेछ ।

(७) न्यूनतम मापदण्ड /प्रासङ्गिक बिषय:

क) प्रति क्लस्टर न्यूनतम ५ हेक्टर (१०० रोपनी/१५०कट्टा) क्षेत्रफलमा कार्यक्रम संचालन गर्ने ।

ख) कम्तीमा २ वटा क्लस्टरमा कार्यक्रम संचालन गर्ने ।

२२. कार्यक्रमको नाम: अदुवा/बेसार उत्पादन

(१) परिचय: कृषि विभाग/राष्ट्रिय आलु ,तरकारी तथा मसलाबाली विकास केन्द्र अन्तर्गत ससर्त विस्तीय हस्तान्तरण मार्फत स्थानीय तहबाट अदुवा/बेसार उत्पादन कार्यक्रम मार्फत ब्यवसायिकरण प्रवर्द्धन गर्न कार्यक्रम संचालन हुनेछ ।

(२) उद्देश्य:

(क) अदुवा/बेसारबालीको उत्पादन तथा उत्पादकत्वमा वृद्धि गरी न्यून आय भएका कृषकको आर्थिक स्तरमा सुधार गर्ने,

(ख) अदुवा/बेसार बालीको गुणस्तरीय उत्पादन गरी निर्यात प्रवर्द्धन गर्ने,

(ग) अदुवा/बेसार बालीको व्यवसायीक खेतिमा कृषकहरुको संलग्नता बढाई स्वोरजगार र आमदानी वृद्धि गर्ने ।

(३) लक्षित समुह: अदुवा/बेसारबाली उत्पादन गर्ने कृषक/ कृषकसमुह/ कृषि सहकारी/ कम्पनी/ फर्महरु ।

(४) प्रमुख क्रियाकलापहरू:

(क) उन्नत बीउ, मल, बाली संरक्षण, भण्डारण, मूल्य शृंखला अभिवृद्धि, कृषि औजार एवं उपकरण

(ख) सोलार ड्रायर अन्य उपकरणहरु



15

25

(ग) अभिमुखीकरण गोष्ठी, तालिम ।

(५) अपेक्षित उपलब्धिहरू:

(क) उत्पादन तथा उत्पादकत्व वृद्धि सहयोग पुग्नेछ ।

(ख) क्षेत्रफल बिस्तार हुनेछ ।

(ग) व्यवसायिक उत्पादन बढ्ने भई व्यवसायिकरणमा टेवा पुग्नेछ ।

(६) अनुदान प्रतिशत र अधिकतम सीमा: यस कार्यविधिको दफा ५ बमोजिम हुनेछ ।

(७) न्यूनतम मापदण्ड /प्रासङ्गिक बिषय:

(क) प्रति क्लस्टर न्यूनतम २ हेक्टर (४० रोपनी/६०कठ्ठा) क्षेत्रफलमा कार्यक्रम संचालन गर्ने ।

(ख) न्यूनतम ३ वटा क्लस्टरमा कार्यक्रम संचालन गर्ने ।

२३. कार्यक्रमको नाम: कृषि पर्यटन प्रवर्धन

(१) परिचय: कृषि विभाग/राष्ट्रिय आलु, तरकारी तथा मसलाबाली विकास केन्द्र अन्तर्गत ससर्त वित्तीय हस्तान्तरण मार्फत स्थानीय तहबाट संचालन गरिने कृषि पर्यटन प्रवर्धन कार्यक्रमको प्रभावकारी कार्यान्वयन गर्दै कृषि र पर्यटनलाई जोड्न कार्यक्रम संचालन हुनेछ ।

(२) उद्देश्य:

(क) आन्तरिक तथा बाह्य पर्यटन प्रवर्द्धनमा कृषकहरूको संलग्नता बढाई रोजगारी र आम्दानी वृद्धि गर्ने ।

(ख) स्थानीय/रैथाने जातका तरकारी, फलफूल, कन्दमुल बालीको संरक्षण तथा प्रवर्धन गर्ने ।

(३) लक्षित समुह: कृषक/ कृषक समुह/ कृषि सहकारी/ घरबास (Homestay) संचालक कम्पनी/ फर्महरू ।

(४) प्रमुख क्रियाकलापहरू:

(क) पर्यटकीय स्थल नक्साङ्कन, Hoarding board निर्माण तथा प्रचार प्रसार ।

(ख) घरबास (Homestay) पूर्वाधार सुधारमा सहयोग तथा फलफूल बगैँचा स्थापना ।

(ग) स्थानीय कृषि उपज र रैथाने बालीहरूको अभिलेखिकरण ।

(घ) स्थानीय उत्पादनमा आधारित खाद्य परिकारको Food menu तयारी ।

(ङ) स्थानीय/रैथाने जातका तरकारी, फलफूल, कन्दमुल बालीको उत्पादन संरक्षण तथा प्रवर्द्धन कार्यक्रम एवम बजारीकरण ।

(च) कृषिलाई आयमूलक बनाउदै यस संजु जोडिने कार्यक्रमहरू जस्तै रेष्टुरेन्टहरूमा उत्पादन विविधकरण ।

(५) अपेक्षित उपलब्धिहरू:

(क) आन्तरिक तथा बाह्य पर्यटन प्रवर्द्धन हुने ।

(ख) स्थानीय स्तरमा रोजगारी सिर्जना हुने ।

(ग) कृषि स्थानिय पर्यटनसंग आवद्ध हुनेछ ।

(६) अनुदान प्रतिशत र अधिकतम सीमा: यस कार्यविधिको दफा ५ बमोजिम हुनेछ ।

(७) न्यूनतम मापदण्ड /प्रासङ्गिक बिषय:



- (क) निजि लाभग्राहीका हकमा न्यूनतम ७ जना कृषक र सामुदायिक लाभग्राहीका हकमा न्यूनतम ३ समूह/सहकारी मार्फत कार्यक्रम संचालन गर्ने ।
- (ख) घरबास सुधार तथा स्तरउन्नती गर्दा स्थानीय सामाग्रीको प्रयोग गर्ने कृषक/कृषक समुह/कृषि सहकारीलाइ प्राथमिकता दिने ।
- (ग) भुक्तानी पूर्व सम्बन्धित निकायमा घरबास (Homestay) दर्ता भएको प्रमाणपत्र र न्यूनतम ५ वर्षका लागि घरबास संचालन गर्ने प्रतिबद्धता जाहेर भएको हुनुपर्ने ।
- (घ) न्यूनतम पूर्वाधार (सडक बिजुली खानेपानी) र सरसफाईको सुबिधा भएको ।

२४. कार्यक्रमको नाम :Hydroponics and Aquaponics

(१) परिचय: कृषि विभाग/राष्ट्रिय आलु ,तरकारी तथा मसलाबाली विकास केन्द्र अन्तर्गत सशर्त वित्तीय हस्तान्तरण मार्फत स्थानीय तहबाट संचालन गरिने हाइड्रोपोनिक्स र एक्वापोनिक्स कार्यक्रमको प्रभावकारी कार्यान्वयनका लागि कार्यक्रम संचालन हुनेछ ।

(२) कार्यक्रमको उद्देश्य

(क) सहरी क्षेत्रमा Hydroponics and Aquaponics प्रविधिको प्रवर्द्धन गर्ने ।

(३) लक्षित समुह: कृषक/कृषक समुह/कृषि सहकारी/ कम्पनी/ फर्महरु ।

(४) प्रमुख क्रियाकलापहरु:

(क) Hydroponics and Aquaponics संरचना निर्माण

(ख) क्षमता अभिवृद्धि कार्यक्रम

(ग) Hydroponics and Aquaponics उत्पादन कार्यक्रममा सहयोग

(घ) बजार प्रवर्द्धनमा सहयोग

(५) अपेक्षित उपलब्धिहरु:

(क) उत्पादन तथा उत्पादकत्व वृद्धि ।

(ख) रोजगारी सिर्जना ।

(६) अनुदान प्रतिशत र अधिकतम सीमा: यस कार्यविधिको दफा ५ बमोजिम हुनेछ ।

(७) न्यूनतम मापदण्ड /प्रासङ्गिक बिषय

(क) कृषि उद्यमी, कृषक समुह वा कृषि सहकारी मार्फत कार्यक्रम संचालन गर्ने ।

(ख) पूर्वाधार निर्माणपूर्व प्राविधिक र इन्जिनियरिङ्ग सम्भाव्यता अध्ययन भएको हुनुपर्नेछ ।

(ग) सशर्त हस्तान्तरित कार्यक्रममा जुन कार्यक्रम निर्माण गर्ने उल्लेख भएको छ, सोही पूर्वाधार निर्माणमा मात्र हस्तान्तरित रकम खर्च गर्नुपर्नेछ ।

बाली विकास तथा रैथाने बाली प्रवर्द्धन सम्बन्धी कार्यक्रम

२५. कार्यक्रमको नाम: धान/ मकै/ गहुँ उत्पादन प्रवर्द्धन



(१) परिचय: प्रमुख खाद्यान्न बालीहरू धान, मकै र गहुँ बालीहरूको उत्पादन एवं उत्पादकत्व वृद्धि र मूल्य श्रृंखला विकास गरि देशमा खाद्य तथा पोषण सुरक्षाको अवस्थामा सुधार गर्नु र क्रमशः आयात प्रतिस्थापन गर्नु पर्ने आवश्यकता भएकोले स्थानीय तहहरू मार्फत उपरोक्त बालीहरूको प्रवर्द्धनका कृयाकलापहरू सञ्चालन गर्नको लागि अन्तर सरकारी वित्तिय हस्तान्तरण मार्फत तोकिएका स्थानीय तहहरूलाई बाली विकास कार्यक्रम अन्तरगत उपलब्ध गराइएको सशर्त अनुदानको व्यवस्थित, पारदर्शी र प्रभावकारी रूपमा कार्यान्वयन गर्ने ।

(२) उद्देश्य:

- (क) देशमा प्रमुख खाद्यान्न बालीहरू धान (मसिनो र मध्यम मसिनो प्रकृतिका), मकै र गहुँको स्थानीय स्तरमा उत्पादन वृद्धि गरि खाद्य पोषण सुरक्षामा सुधार गर्ने ।
- (ख) उपलब्ध उत्पादन सामग्री र स्रोत एवं प्रविधिको उचित प्रयोग र अनुसरण मार्फत उत्पादन लागत कम गर्न र प्रतिस्पर्धात्मक क्षमता बढाउन मद्दत पुर्याउने ।
- (ग) आयात कम गरि प्रमुख खाद्यान्नहरूमा क्रमशः आत्मनिर्भरता बढाउने ।

(३) लक्षित समुह: कृषक, कृषक समूह, कृषि सहकारी, सामुदायिक बीउ बैंक, उपभोक्ता समिति र तिनमा आवद्ध अन्य कृषकहरू एवं उत्पादन सामग्री आपूर्ति, बाली उत्पादन, प्रशोधन, भण्डारण र बजारिकरणसंग सम्बन्धित नीजि फर्म, उद्योगी तथा व्यवसायीहरू लगायत मूल्य श्रृंखलाका अन्य सरोकारवालाहरू ।

(४) प्रमुख क्रियाकलापहरू: कार्यक्रम संचालनका लागि सम्बन्धित स्थानीय तहको कृषि शाखा प्रमुखले कार्यक्रम विस्तृतीकरण गरेर दफा ९ उपदफा १ बमोजिमको समितिमा छलफल गरी कार्यपालिका बैठकबाट स्विकृत गराई कार्यान्वयन गर्नुपर्नेछ । कार्यक्रम र बजेट विस्तृतीकरण गर्दा विभिन्न क्रियाकलापलाई देहाय अनुसारका प्रमुख क्रियाकलापहरूभित्र पर्ने गरी विस्तृतीकरण गर्नुपर्नेछ ।

(क) कार्यक्रम व्यवस्थापन: अभिमुखीकरण, सूचना प्रकाशन, फिल्ड भेरिफिकेसन, अनुगमन, बैठक, गोष्ठी तथा कार्यालय सञ्चालन, प्रचार प्रसार, तथ्याङ्क संकलन र प्रगति प्रतिवेदन तयारी, विविध आदि ।

(ख) प्रविधि प्रसार र प्राविधिक सेवा टेवाः कृषि स्वयंसेवक परिचालन, जातिय एवं प्रविधि प्रदर्शन, कृषक तथा व्यवसायी तालिम, आकस्मिक बाली संरक्षण सेवा, माटो तथा उर्वराशक्ति व्यवस्थापन आदि) ।

(ग) उन्नत बीउमा अनुदान: धानको हकमा उन्मोचित र सूचिकृत मसिना जात, मकैमा स्वदेशी जात र सूचिकृत जात, गहुँमा स्वदेशी जातका बीउमा ।

(घ) साना सिंचाई र अन्य पूर्वाधार निर्माण तथा यान्त्रीकरण सहयोग ।

(ङ) सम्बन्धित बालीको क्षेत्र विस्तार तथा उत्पादन र विक्रिमा आधारित नगद प्रोत्साहन अनुदान: नेपालमा विकास भई उन्मोचन भएका मसिना जातको धान, चैते धान, गहुँ, मकै, रैथाने बालीमा क्षेत्र विस्तार तथा उत्पादन र विक्रिमा आधारित नगद प्रोत्साहन र बजार प्रवर्द्धन सम्बन्धि कृयाकलापहरू ।

(५) अपेक्षित उपलब्धिहरू:

(क) प्रमुख खाद्यान्न बालीहरूको उत्पादनमा वृद्धि भई देश खाद्यान्न उपलब्धतामा क्रमशः आत्मनिर्भर तर्फ उन्नत भएको हुनेछ ।

(ख) धान/ चामल, मकै र गहुँको समग्र मूल्य श्रृंखला विकासमा योगदान दिई बढ्दो आयातलाई न्यूनीकरण गर्नमा सहयोग पुग्नेछ ।



1.68 29

(ग) उपलब्ध श्रोत साधन र प्रविधिको उच्चतम प्रयोग र अनुशरणबाट कृषकको लागत न्युनीकरण र प्रतिस्पर्धात्मक क्षमता विकास भएको हुनेछ ।

(घ) बीउ प्रतिस्थापन दरमा वृद्धि भई प्रमुख खाद्यान्नबालीको उत्पादन तथा उत्पादकत्व वृद्धि भएको हुनेछ ।

(ङ) अनुदान प्रतिशत र अधिकतम सीमा: यस कार्यविधिको दफा ५ बमोजिम हुनेछ ।

(७) कार्यक्रम संचालन विधि/क्रियाकलापहरू/न्यूनतम मापदण्ड /प्रासङ्गिक विषय: बाली विकास कार्यक्रम अन्तरगत उत्पादन सम्बन्धि क्रियाकलापहरू एकिकृत रूपमा स-साना उत्पादन क्षेत्र वा व्लकमा सञ्चालन गर्नु पर्नेछ । यस्ता उत्पादन व्लकहरू भवन, बाटो वा कूलोले ओगटेको क्षेत्र बाहेक यथासम्भव एकआपसमा जोडिएका जग्गाका प्लटहरूबाट बनेको हुनु पर्नेछ । उत्पादन व्लकको साइज देहाय बमोजिम हुनु पर्नेछ ।

बाली	पहाड (हे.)	तराई (हे.)
धान	१०	२०
मकै	५	१०
गहुँ	५	१०

प्राप्त संघीय सशर्त अनुदान रकमको आधारमा कार्यक्रम सञ्चालनको लागि स्थानीय तहले व्लकको संख्या निर्धारण गर्नु पर्नेछ । कार्यक्रम वितरणमुखि नहोस् र नछरियोस् भन्नाको लागि एक आर्थिक वर्षमा एउटा बालीको बढीमा पाँच वटा सम्म व्लकमा कार्यक्रम सञ्चालन गर्न सकिने छ ।

बाली विकास कार्यक्रम अन्तरगत दुई प्रकारका कृषकलापहरू सञ्चालन गरिने छन् । कार्यक्रम व्यवस्थापनसंग सम्बन्धित र व्लकमा सञ्चालन गरिने कृषकलापहरूको लागि सहयोगी कृषकलापहरू कृषि शाखाले सोझै सञ्चालन गर्न सक्नेछ भने उत्पादन व्लकमा, बाली उत्पादन र उत्पादित उपजको बजारिकरणलाई सहयोग पुग्ने गतिविधिहरू लाभग्राहीसंग सम्झौता गरि सञ्चालन गरिने छन् । स्थानीय तहले जुन बालीको प्रवर्द्धनको लागि संघीय सशर्त अनुदान प्राप्त भएको छ त्यहि बालीमा मात्र कृषकलाप सञ्चालन गर्नु पर्ने छ । एक भन्दा बढि बालीको लागि सशर्त अनुदान प्राप्त भएको भए अलग अलग बालीको लागि छुट्टा छुट्टै कार्यक्रम विस्तृतिकरण गरि सोही बमोजिम कार्यक्रम सञ्चालन गर्नुपर्ने छ । संचालन गर्न सकिने क्रियाकलापहरूको स्वरूप र प्रासङ्गिक विषयवस्तुहरू तल दिइए अनुरूप हुनेछ ।

(क) कार्यक्रम व्यवस्थापन:

(अ) कार्यक्रम कार्यान्वयनसंग सम्बन्धित क्रियाकलापहरू: यस अन्तर्गत कार्यक्रम कार्यान्वयनको क्रममा आवश्यक गोष्ठी र बैठक सञ्चालन, कार्यक्रम अनुगमन र निरीक्षण, कार्यक्रमको प्रचार प्रसार, कार्यक्रम सञ्चालन सम्बन्धि सूचनाहरूको प्रकाशन एवं प्रसारण, लाभग्राही छनौटको लागि स्थलगत मूल्याङ्कन भ्रमण आदि क्रियाकलापहरू संचालन गर्न सकिनेछ । यसका लागि कृषि शाखाले सरोकारवालाहरूसँग आवश्यक समन्वय गरि कृषकलापहरूको योजना र आवश्यक तयारी गरि सञ्चालन गर्नुपर्नेछ ।

(आ) बाली कटानी (crop cutting) (धान/गहुँ/मकै): तोकिएको बाली कटानीको तथ्याङ्क लिन कृषि शाखाले रेकर्ड लिने स्थलको पहिचान गरी ५X५ वर्ग फिट बाट १ नमूनाको दरले ५ वटा Randomized (फरक फरक) नमूना लिई बाली कटानी गरि प्रति हेक्टर उत्पादनको हिसाव निकाल्नु पर्नेछ । बाली कटानी भएको क्षेत्रफलको स्थानीय दररेट अनुसार सम्बन्धित कृषकलाई क्षतिपूर्ति दिन सकिनेछ ।



- (इ) लाभ लागत अध्ययन (धान/गहुँ/मकै): तोकिएको बालीको प्रति हेक्टर उत्पादन लागत र नाफा एकिन गर्न फर्मेट तयारी, स्थान र कृषकको छनौट तथा तथ्याङ्क प्रविष्टी स्थानीय दररेट अनुसार कृषि शाखाले गर्नेछ ।
- (ई) तथ्याङ्क एवं प्रगति विवरण तयारी र संप्रेषण: कृषि शाखाले ब्लकमा आवद्ध कृषकहरूको कृषि सम्बन्धि आधारभूत तथ्याङ्क एवं विवरणहरू ब्लकमा आवद्ध कृषकहरूको समेत सहयोग लिइ संकलन र अद्यावधिक गर्नु पर्नेछ । यसको साथै ब्लकमा सञ्चालित कृषाकलापहरूको विवरण र उपलब्धि समेटिएको प्रगति प्रतिवेदन तयार गरि सम्बन्धित माथिल्लो निकायहरूमा समेत पठाउनु पर्नेछ ।
- (ख) प्रविधि प्रसार र प्राविधिक सेवा टेवा:
- (अ) कृषि स्वयं सेवक परिचालन: ब्लकमा आवद्ध कृषकहरूलाई प्राविधिक सेवाटेवा पुर्याउन कृषि शाखाले सार्वजनिक सूचना आव्हान गरि स्थानीय स्तरमा बेरोजगार कृषि जेटिए पास युवा-युवती विच प्रतिस्पर्धा गराइ आवश्यकता अनुसार विषय विज्ञको समेत सहयोग लिइ कार्यानुभव र अन्तरवार्ताको आधारमा स्थानीय तहमा कार्यक्रम संचालनमा सहजीकरण गर्न गठन भएको छनौट समितिमार्फत एक जना कृषि स्वयं सेवक छनौट गर्न सक्नेछ । यसरी छनौट भएको स्वयंसेवकलाई एक आर्थिक वर्षमा एक पटक वा पटक पटक गरि अधिकतम मासिक रु १०,००० । स्वयंसेवक पारिश्रमिक उपलब्ध गराउने गरि बढिमा ६ महिनाको लागि मात्र नियुक्त गरी परिचालन गर्न सकिने छ । दुई बालीमा सशर्त अनुदान कार्यक्रम भएमा आवश्यकता अनुसार दुई जना सम्म स्वयंसेवक राख्न सकिने छ ।
- (आ) कृषक तालिम: कृषि शाखाले कृषकको माग र आवश्यकताको आधारमा ज्ञान, शिप र दक्षतामा वृद्धि हुने विषयवस्तुको पहिचान गरि कृषक तालिम संचालन गर्नुपर्नेछ । विषयसंग सम्बन्धित विज्ञ प्रशिक्षक नजिकको सरकारी फार्म, कृषि ज्ञान केन्द्र र कृषि अनुसन्धान केन्द्रबाट आमन्त्रण गर्न सकिनेछ ।
- (इ) कृषि प्रसार शैक्षिक तरिका: कृषकको क्षमता विकासको लागि विभिन्न कृषि प्रसार शैक्षिक तरिकाहरू जस्तै: कृषक प्राविधिक वार्तालाप; अन्तर जिल्ला कृषक अवलोकन भ्रमण; ब्लक स्तरमा कृषक दिवस; कृषि मेला; कृषकहरू विच प्रतियोगितात्मक कृषाकलापहरू आदि ब्लक/स्थानीय तह स्तरमा सञ्चालन गर्न सकिने छन् ।
- (ई) माटो जाँच शिविर संचालन र कृषि चुन वितरण: कृषि शाखाले स्थानीय स्तरमा ब्लक क्षेत्रहरूमा माटो जाँच शिविर संचालन गर्न सक्नेछ । अम्लियपना बढि भएको माटोमा प्रदर्शनको रुपमा कृषि चुन वितरण गर्न सकिने छ । कृषि चुन प्रयोग गर्न चाहने कृषकको लागि चुन ढुवानीमा १००% अनुदान उपलब्ध गराउन सकिनेछ ।
- (उ) हरियो मल प्रदर्शन (धान बालीका लागि ढैंचाको बीउ वितरण): कृषि शाखाले उपयुक्त कृषक छनौट गरी धान रोप्नु भन्दा कम्तिमा १.५ महिना अघि ढैंचाको बीउ वितरण गर्न सक्नेछ ।
- (ऊ) शुष्म तत्व (जिंक सल्फेट) वितरण (धान र गहुँबालीको लागि): कृषि शाखाले जिंक तत्वको कमि भएको स्थानमा जिंक सल्फेट प्रयोग गर्न चाहने कृषक छनौट गरी ५०% अनुदानमा धुलो वा झोल जिंक सल्फेट वितरण गर्न सकिनेछ ।
- (ए) बायोफर्टिलाइजर प्रदर्शन क्षेत्रफल: उक्त प्रदर्शन क्रियाकलापका लागि तराईमा १.५ कट्टा र पहाडमा १ रोपनी प्रति प्रदर्शन हुने गरी कृषि शाखाले स्थान र कृषकको छनौट गरी एजोला, राइजोवियम,



एजोटोब्याक्टर तथा फस्फोरस सोलुबलाइजिंग व्यक्टेरिया लगायतको प्रदर्शन कार्यक्रमको संचालन गर्न सकिनेछ।

- (ऐ) रोग-किरा महामारी तथा प्रकोप व्यवस्थापन/ आकस्मिक बाली संरक्षण सेवा: कृषि शाखाले स्थलगत अवलोकन र माग संकलन गरी रोगकिरा नाशक विषादी र उपकरण ५०% अनुदानमा वितरण गर्न सक्ने छ। तर, रोगकिरा महामारीको अवस्थामा स्थानीय तहले निर्णय गरि विषादिजन्य समग्रीको निशुल्क वितरण गर्न सकिने छ।
- (ओ) जातिय प्रदर्शन कार्यक्रम: नव उन्मोचित र उन्मोचनको क्रममा रहेको उत्कृष्ट जातहरूको जातिय प्रदर्शन एक बालीमा प्रति ब्लक बढीमा ५ वटा सम्म सञ्चालन गर्न सकिनेछ । प्रत्येक प्रदर्शनका लागि न्युनतम क्षेत्रफल तराईमा १.५ कट्टा र पहाडमा १ रोपनी हुने गरी प्रदर्शनका क्रियाकलापहरू संचालन गर्नुपर्नेछ। लागत अनुमानको आधारमा प्रति प्रदर्शन धान, मकै र गहुँबालीको उन्नत जातहरूमा अधिकतम रु. २०००।- र वर्णशंकर जातहरूको प्रदर्शनको हकमा प्रति प्रदर्शन धान र मकैबालीमा अधिकतम रु. २५००।- सम्म खर्च गर्न सकिने छ।
- (औ) प्रविधि प्रदर्शन कार्यक्रम: तोकिएको बालीमा नवीनतम प्रविधिहरूको प्रदर्शनका क्रियाकलापहरू संचालन गर्न सकिनेछ । यस अन्तर्गत जस्तै: धानमा छरुवा धान खेती (DSR) प्रविधि, एस.आर.आई.(SRI) प्रविधि, ट्रान्सप्लान्टरबाट धान रोप्ने प्रविधि, आइ.पि.एम.प्रविधि, विषादीबाट झारपात व्यवस्थापन प्रविधि, आदि ; मकैमा मेशिनबाट मकै छर्ने, मकै गोड्ने, श्रेसिङ्ग गर्ने, आदि र गहुँमा- संरक्षण कृषिमा आधारित जिरो टिलेज र अन्य प्रविधि, मेशिनबाट गहुँ छर्ने, कम्बाइन हार्भेष्टरको प्रदर्शन आदि लगायतका क्रियाकलापहरू संचालन गर्न सकिने छ। प्रति प्रदर्शनका लागि न्युनतम क्षेत्रफल तराईमा ३ कट्टा र पहाडमा २ रोपनी हुने गरी प्रति बाली प्रति ब्लक बढीमा २ वटा सम्म प्रदर्शनका क्रियाकलाप सञ्चालन गर्न सकिनेछ । लागत अनुमानको आधारमा प्रति प्रदर्शन अधिकतम रु. ७५००। सम्म खर्च गर्न सकिने छ।
- (ग) साना सिंचाई र अन्य पूर्वाधार निर्माण तथा यान्त्रीकरण सहयोग (धान/गहुँ/मकै बालीमा):
- (अ) स्यालो ट्युबवेल र पानी तान्ने मोटरको जडानमा सहयोग/ डेलिभरी पाइप खरिदमा सहयोग/ पानी तान्ने मोटर पम्प र पाइपमा सहयोग/ कुलोको मर्मत संभारमा सहयोग/ सोलार पम्पको पूर्ण सेट जडान तथा संचालनमा सहयोग: लाभग्राहीसंगको सम्झौता बमोजिम सिंचाई स्किमको लागि कृषि शाखाले स्पेशिफिकेशन र लागत अनुमान तयार गरी सिंचाई सम्बन्धी क्रियाकलाप संचालन गर्न सकिनेछ । उक्त क्रियाकलापका लागि प्रति ब्लक बढीमा दुई वटा सिंचाई स्किम संचालन गर्न सकिनेछ भने सोलार पम्पको हकमा प्रति ब्लक एक वटा स्किम संचालन गर्न सकिनेछ। सो अनुसार सोलार पम्पको हकमा अधिकतम रु. १,५०,०००.० अनुदान दिन सकिनेछ भने अन्य सिंचाई स्किमको हकमा प्रति स्किम अधिकतम रु. ७५,०००.० सम्म अनुदान दिन सकिनेछ।
- (आ) नमूना चक्रलाबन्दी वा सामूहिक खेती प्रवर्द्धनका लागि जमिन सम्प्याउन प्रोत्साहन सहयोग: लाभग्राहीको माग अनुसार कृषि शाखाबाट सम्झौता गरी प्रति ब्लक बढीमा २ हेक्टर सम्म र प्रति हेक्टर अधिकतम रु. १०,०००।- सम्म अनुदान दिन सकिनेछ।
- (इ) कष्टम हायरिङ्ग सेन्टर स्थापना सहयोग : लाभग्राहीसंगको सम्झौताको आधारमा साना तथा मझौला कृषि यन्त्र, मेशिनरी तथा एटेच्मेन्टहरू भाडामा उपलब्ध गराउनका लागि कष्टम हायरिङ्ग सेन्टर स्थापनार्थ कृषि शाखाले कृषि इन्जिनियरिङ्ग विषय अध्ययन गरेका प्राविधिकबाट स्पेशिफिकेशन र लागत अनुमान तयार पारी स्पेशिफिकेशन र लागत अनुमानको आधारमा मेशिन खरिद गरि कष्टम हायरिङ्ग सेन्टर स्थापना गरेपछि





सम्बन्धित वडाको सिफारिश सहित अनुदान भुक्तानीको लागि पेश गरेमा मेशिन खरिदमा ५०% अनुदान (बढीमा रु. दुई लाखसम्म) दिन सकिनेछ।

(ई) साना कृषि मेशिनरी औजार वितरण: उक्त क्रियाकलापका लागि ५० % अनुदानमा उत्पादन, प्रशोधन र बजारिकरणमा उपयोग हुने साना कृषि मेशिनरी औजार जस्तै: मिनि टिलर, विडर, मिनि हार्भेष्टर, रिपर, 2-Cycle Rice Harvester Rush Split Machine, मिनि थ्रेसर, कम्वाइन मिल आदिका लागि बढीमा रु २,००,०००।- सम्म खर्च गर्न सकिनेछ।

(उ) मेशिन भाडामा अनुदान: लाभग्राहीले व्यक्तिगत वा सामुहिक कस्टम हायरिङ्ग सेन्टरबाट खास गरि लेजर ल्याण्ड लेभलर, मलिट क्रप थ्रेसर, कम्वाइन हार्भेष्टर, राइस ट्रान्सप्लान्टर, ड्रायर, जिरो टिलेज सिड कम फर्टिलाइजर ड्रिल आदि जस्ता ठूला मेशिन भाडामा लिई प्रयोग गर्न सक्नेछन् र सो अनुसारको कार्यका लागि मेशिन भाडा वापतमा लाग्ने कुल खर्च रकममा ५० % अनुदान (बढीमा रु. ६०,०००।- सम्म) दिन सकिनेछ।

(घ) क्षेत्र विस्तार तथा उत्पादन र विक्रिमा आधारित नगद प्रोत्साहन अनुदान:

(अ) उन्नत बीउ वितरण: लाभग्राहीसंगको सम्झौता वा माग संकलनको आधारमा धान बालीको हकमा उन्मोचित वा दर्ता भएका मसिना जातको धान र मकै र गहुँको हकमा उन्मोचित वा दर्ता भएको जातको बीउ ५० प्रतिशत अनुदानमा वितरण गर्न सकिनेछ। उक्त क्रियाकलापका लागि हस्तान्तरित कुल वजेटको बढीमा २० प्रतिशत सम्म खर्च गर्न सकिनेछ।

(आ) मसिना/चैते धानको सिड किट वितरण: कृषि शाखाबाट मसिना र चैते धानको प्रवर्द्धनका लागि कम्तिमा प्रति कृषक १.५ कट्टा वा १ रोपनीमा सिड किट वितरण क्रियाकलाप सञ्चालन हुने गरी स्थान र कृषक छनौट गरी मसिना र चैते धानको उन्नत बीउ वितरण क्रियाकलाप संचालन गर्न सकिनेछ। सोका लागि प्रति ब्लक बढीमा रु. ४०,०००। सम्म खर्च गर्न सकिनेछ।

(इ) बृहत क्षेत्र प्रदर्शन (Large Plot Demonstration): कृषि शाखाले स्थान तथा कृषकको छनौट गरी तोकिएको बालीको क्षेत्रमा विकसित नविनतम प्रविधिहरु, नयाँ जातहरुको जातीय प्रदर्शन लगायतका क्रियाकलाप अन्य प्रदर्शन भन्दा ठूलो क्षेत्रफलमा अर्थात प्रति प्रदर्शन ६ कट्टा वा ४ रोपनी हुने गरी स्थानीय तहमा Large Plot Demonstration संचालन गर्न सकिनेछ। सोका लागि आवश्यक बीउ, मल, होर्डिङ्ग बोर्ड, विषादी वितरण लगायतमा सामग्री शत प्रतिशत अनुदानमा दिन सकिनेछ। प्रति प्रदर्शन बढीमा रु. ४,०००।- सम्म खर्च गरी प्रति ब्लक ५ वटा सम्म सो प्रकृतिका प्रदर्शन संचालन गर्न सकिनेछ।

(ई) क्षेत्रफल विस्तारमा प्रोत्साहन अनुदान: कृषि शाखाले तोकिएको बालीको क्षेत्रफल विस्तारका लागि स्थान छनौट गरी चैते धानमा उन्मोचित वा दर्ता भएको जातको उन्नत बीउ प्रयोग गरेका, गहुँमा पछिल्लो तिन वर्षमा धान उत्पादन लिइ बाँझो रहने गरेको जग्गामा गहुँ क्षेत्र विस्तार गरेका र सिफारिश जातको उन्नत बीउको प्रयोग गरेका लाभग्राहीहरुलाई प्रति कट्टा रु. ६००। वा प्रति रोपनी रु. ९००।का दरले प्रोत्साहन अनुदान उपलब्ध गराउन सक्नेछ। सो क्रियाकलापका लागि बाली लगाएको ४५ दिन पश्चात स्थलगत प्रमाणीकरण गरी अनुदान उपलब्ध गराउन सकिनेछ र प्रति ब्लक बढीमा २,००,०००। सम्म अनुदान दिन सकिनेछ।

(उ) चामल/ दाना/ पिठो उद्योगसंग धान/ मकै/ गहुँ खरिदको लागि सहकार्य (piloting): कृषि शाखाले ब्लकमा उत्पादित मसिना धान र तोकिएको जातहरूको मकै/गहुँ खरिदको लागि सम्भावित उद्योगहरूसंग छलफल गरि उद्योगको छनौट गरि आपूर्ति गरिने परिमाण, आपूर्ति तथा खरिदका शर्तहरू र मूल्य लगायतका विषयमा समझदारी कायम गरि उद्योगसंग सम्झौता गर्न सक्ने छ । प्रोत्साहन अनुदान स्वरूप मसिना धान र तोकिएको जातहरूको मकै/गहुँ विक्रि परिमाणका आधारमा कृषकलाई प्रति के.जि. ३ रुपैया का दरले अनुदान दिन सकिनेछ भने खरिद परिमाणका आधारमा उद्योगलाई प्रति के.जि. २ रुपैया का दरले अनुदान दिन सकिनेछ । यसको अलावा स्थानीय आवश्यकताको आधारमा कृषकले प्रत्यक्ष फाइदा पाउने गरि उत्पादन देखि बजारिकरण सम्मका कृषकलापहरू (जस्तै कृषक समूह गठन र परिचालन, बीउ वितरण, तालिम, प्रदर्शन, प्राविधिक सेवा टेवा खर्च, उत्पादन थलो देखि मिलसम्मको ढुवानी आदि) मील वा उद्योगसंग सहकार्य गरि सञ्चालन गर्न सकिने छ । सो क्रियाकलाप सञ्चालनको लागि बढीमा २,००,०००। सम्म खर्च गर्न सकिनेछ ।

(ऊ) स्थानीय उत्पादनको बजारीकरणमा सहयोग कार्यक्रम: ब्लकमा उत्पादित उपजको संकलन, प्रशोधन, प्याकेजिंग, लेवलिङ्ग र ब्रान्डिङ्ग गरि बजारिकरण गर्न स्थानीय कृषक समूह/सहकारी वा नीजि फर्म छनौट गरि सहयोग गर्न सकिनेछ ।

ड) उन्नत बीउ उत्पादन, प्रशोधन, बजारिकरण र भण्डारण:

(अ) बीउ उत्पादन: कृषि शाखाले पृथकतादुरी (isolation distance) कायम हुने गरी स्थान र कृषकको छनौट गरी बीउ उत्पादन क्रियाकलाप संचालन गर्न चाहने लाभग्राहीलाई मूल बीउ र बीउ ढुवानीको व्यवस्था गर्नु पर्नेछ ।

(आ) बीउ प्रशोधन समायोजनमा सहयोग: कृषि शाखाले बीउ उत्पादन प्रवर्द्धनका लागि बोरा सिलाउने मेशिन, तौलने मेशिन, सिड ड्रेसिङ्ग ड्रम, त्रिपाल आदि लाभग्राहीहरूलाई अनुदानमा उपलब्ध गराउन सक्नेछ ।

(इ) बीउ परिक्षण सहयोग: कृषि शाखाले बीउको नमूना संकलन, बीउ विजन प्रयोगशालामा बीउको परिक्षण लगायतका क्रियाकलापमा सहजीकरण गरिदिनु पर्नेछ ।

(ई) बीउ प्याकिङ्ग, भण्डारण र बजारीकरण: कृषि शाखाले बीउ उत्पादनमा संलग्न हुने लाभग्राहीका लागि स्टान्डर्ड साइजको बोराको छपाई लगायतका बजारीकरण सहयोग गर्न सक्नेछ ।

(च) मागमा आधारित कार्यक्रम संचालन: यस सञ्चालन प्रक्रियामा नसमेटिएका तर तोकिएको बालीको प्रवर्द्धनका लागि स्थानीय तहमा आवश्यक र महत्वपूर्ण ठानिएका कृषकलापहरू ब्लकमा आवद्ध कृषकहरू र अन्य सरोकारवालाहरूको माग समेतको आधारमा सूचना प्रकाशन गरेर सम्झौता गरि वा सम्बन्धितको निवेदनको आधारमा वा सोझै शाखाबाट क्रियाकलापहरू संचालन गर्न सकिनेछ । सो अनुसार माग भएका क्रियाकलापहरू मध्ये तालिम, गोष्ठी, भ्रमण, प्रदर्शन, उन्नत बीउ किट वितरणमा १००% अनुदान दिन सकिनेछ भने अन्य क्रियाकलापको हकमा सामान्यतया ५०% अनुदान दिन सकिनेछ । सो प्रयोजनका लागि एक बालीको लागि प्रति ब्लक बढीमा रु.१,००,०००। सम्म मात्र खर्च गर्न सकिनेछ ।

२६. कार्यक्रमको नाम: रैथाने बाली प्रवर्द्धन

(१) परिचय: स्थानीय खाद्य तथा पोषण सुरक्षामा महत्वपूर्ण योगदान रहेको रैथाने खाद्यान्न बालीहरूको उत्पादन एवं उत्पादकत्व वृद्धि र मूल्य श्रृंखला विकास गरि देशमा खाद्य तथा पोषण सुरक्षाको अवस्थामा सुधार गर्नु रैथाने बालीहरूको प्रवर्द्धनका कृषकलापहरू सञ्चालन गर्नको लागि अन्तर-सरकारी वित्तिय हस्तान्तरण



मार्फत तोकिएका स्थानीय तहहरूलाई बाली विकास कार्यक्रम अन्तरगत उपलब्ध गराइएको सशर्त अनुदानको व्यवस्थित, पारदर्शी र प्रभावकारी रूपमा कार्यान्वयन गर्ने ।

(२) उद्देश्य:

(क) ग्रामिणस्तरमा रैथाने बालीहरूको संरक्षण, उत्पादन तथा बजार प्रवर्द्धन भई कृषकहरूको आयस्तरमा बृद्धि भएको हुने एवं स्थानीय खाद्य तथा पोषण सुरक्षामा समेत टेवा पुर्‍याउने।

(ख) उपलब्ध उत्पादन सामग्री र स्रोत एवं प्रविधिको उचित प्रयोग र अनुसरण मार्फत उत्पादन लागत कम गर्न र प्रतिस्पर्धात्मक क्षमता बढाउन मद्दत पुर्‍याउने।

(३) लक्षित समुह: कृषक, कृषक समूह, कृषि सहकारी, सामुदायिक बीउ बैंक, उपभोक्ता समिति र तिनमा आवद्ध अन्य कृषकहरू एवं उत्पादन सामग्री आपूर्ति, बाली उत्पादन, प्रशोधन, भण्डारण र बजारिकरणसंग सम्बन्धित नीजि फर्म, उद्योगी तथा व्यवसायीहरू लगायत मूल्य श्रृंखलाका अन्य सरोकारवालाहरू।

(४) प्रमुख क्रियाकलापहरू: कार्यक्रम संचालनका लागि सम्बन्धित स्थानीय तहको कृषि शाखा प्रमुखले कार्यक्रम विस्तृतिकरण गरेर दफा ९ उपदफा १ बकोजिकमको समितिमा छलफल गरी कार्यपालिका बैठकबाट स्विकृत गराई कार्यान्वयन गर्नुपर्नेछ। कार्यक्रम र बजेट विस्तृतीकरण गर्दा विभिन्न क्रियाकलापलाई देहाय अनुसारका प्रमुख क्रियाकलापहरूभित्र पर्ने गरी विस्तृतीकरण गर्नुपर्नेछ।

(क) कार्यक्रम व्यवस्थापन

(ख) रैथाने बालीको महत्वबारे सचेतना एवं प्रचार प्रसार

(ग) तालीम तथा प्रदर्शनी

(घ) उर्वराशक्ति सुधार तथा रैथाने बाली क्षेत्र विस्तार

(ङ) प्रशोधन तथा बजार प्रवर्द्धन

(च) रैथाने बाली संरक्षण

(छ) तथ्यांक संकलन, समीक्षा र प्रगति प्रतिवेदन

(५) अपेक्षित उपलब्धिहरू:

(क) उपलब्ध श्रोत साधन र प्रविधिको उच्चतम प्रयोग र अनुसरणबाट कृषकको लागत न्युनीकरण र प्रतिस्पर्धात्मक क्षमता विकास भएको हुनेछ ।

(ख) ग्रामिणस्तरमा रैथाने बालीहरूको संरक्षण, उत्पादन तथा बजार प्रवर्द्धन भई कृषकहरूको आयस्तरमा बृद्धि भएको हुने एवं स्थानीय खाद्य तथा पोषण सुरक्षामा समेत टेवा पुगेको हुनेछ ।

(६) अनुदान प्रतिशत र अधिकतम सीमा: यस कार्यविधिको दफा ५ बमोजिम हुनेछ।

(७) कार्यक्रम संचालन विधि/ न्यूनतम मापदण्ड / प्रासङ्गिक बिषय: कार्यक्रम अन्तरगत उत्पादनसंग सम्बन्धित कृषकलापहरू एकिकृत रूपमा स-साना उत्पादन क्षेत्र वा ब्लकमा सञ्चालन गर्नु पर्नेछ। यस्ता उत्पादन ब्लकहरू भवन, बाटो वा कूलोले ओगटेको क्षेत्र बाहेक यथासम्भव एकआपसमा जोडिएका जग्गाका प्लटहरूबाट बनेको हुनु पर्ने छ । उत्पादन ब्लकको साइज कम्तिमा ५ हेक्टरको हुनु पर्ने छ । प्रास संघीय सशर्त अनुदान रकमको आधारमा कार्यक्रम सञ्चालनको लागि ब्लकको संख्या निर्धारण समितिले गर्नु पर्नेछ । समितिले निर्णय गरि बढिमा पाँच वटा सम्म ब्लकमा कार्यक्रम सञ्चालन गर्न सकिने छ ।

(क) कार्यक्रम व्यवस्थापन: यस अन्तर्गत रैथाने बाली प्रवर्द्धन कार्यान्वयन गर्न आवश्यक गोष्ठी र बैठक सञ्चालन, कार्यक्रम अनुगमन र निरीक्षण, कार्यक्रमको प्रचार प्रसार, कार्यक्रम सञ्चालन सम्बन्धि सूचनाहरूको



मन्त्रालय

२७

२७

प्रकाशन एवं प्रसारण, लाभग्राही छनौटको लागि स्थलगत मूल्याङ्कन भ्रमण आदि क्रियाकलापहरु संचालन गर्न सकिनेछ ।

(ख) रैथाने बालीको महत्वबारे सचेतना एवं प्रचार प्रसार

(अ) जानकारीमूलक सन्देश प्रसारण: कृषि शाखा मार्फत स्थानीय एफ.एम./रेडियो तथा अन्य माध्यमसंग सम्झौता गरि रैथाने बालीको महत्व बारेमा निरन्तर प्रसारण तथा प्रकाशन सम्बन्धी क्रियाकलापहरु संचालन गर्न सकिनेछ ।

(आ) सचित्र होडिड बोर्ड राख्ने: रैथाने बालीको महत्वबारे जानकारी तथा प्रचार प्रसारको लागि धेरै मानिसले देखे स्थानमा सचित्र होडिड बोर्ड राख्न सकिनेछ ।

(इ) सचेतना तालिम: खाद्य तथा पोषण सुरक्षामा रैथाने बालीको महत्व सम्बन्धी महिला स्वास्थ्य स्वयंम सेविका र विद्यालयका शिक्षकका लागि सचेतना तालिम दिन सकिनेछ । सो का लागि स्थानीय तहका शिक्षा र स्वास्थ्य इकाईहरुसंगको समन्वयमा सहभागी छनौट गरी दुई दिने तालिमको विषयवस्तु तयार गरि २० जना सहभागीलाई तालिम दिन सकिनेछ ।

(ई) स्थानीय विद्यालयसंग सहकार्य: रैथाने बालीको महत्व र परिकारबारे विद्यार्थीहरुलाई जानकारी गराउन तथा विद्यालयको दिवा खाजा कार्यक्रममा रैथाने उपजको परिकार बनाउनको लागि विद्यालय छनौट एवं मोडालिटी तयार गरि सम्झौता गरि आर्थिक तथा प्राविधिक सहयोग गर्ने गरी क्रियाकलाप संचालन गर्न सकिनेछ ।

(ग) तालिम तथा प्रदर्शनी:

(अ) रैथाने बाली सम्बन्धि तालिम: कृषि शाखाले रैथाने बालीको महत्व, खेति प्रविधि र संरक्षणबारे स्थानीय कृषक, गैससका कर्मचारीलाई एक दिने तालिम आयोजना गर्न सकिनेछ ।

(आ) रैथाने बाली परिकार विविधिकरण तालिम तथा प्रदर्शनी: रैथाने बालीको परिकार तयारीबारे एक दिने तालिम सम्पन्न पश्चात सहभागीहरुबाट तयार गरिएको र अन्य रैथाने खाद्य एवं परिकारको सार्वजनिक स्थानमा प्रदर्शनी गर्ने गरी क्रियाकलाप संचालन गर्न सकिनेछ ।

(घ) उर्वराशक्ति सुधार र रैथाने बाली क्षेत्र विस्तार

(अ) नमूना भकारो सुधार अभियान/सुधारिएको गोठेमल वा कम्पोष्ट मल तयारी : कृषि शाखाले कम्तिमा १० घरको क्लस्टरमा कार्यक्रम सञ्चालन हुने गरी लाभग्राहीसंगको सम्झौता गरी क्रियाकलाप संचालन गर्नुपर्नेछ । सो का लागि कृषि शाखाले स्किमको लागत अनुमान तयार गरिदिनु पर्नेछ । यस अन्तर्गत आवश्यक सामग्रीमा ५० % अनुदान वा प्रति परिवार बढिमा रु ६०००। का दरले अनुदान दिन सकिनेछ ।

(आ) बीउ किट वितरण: रैथाने बालीको उन्नत एवं सूचिकृत रैथाने जात र स्थानीय स्तरमा लोकप्रिय जातको बीउ वितरण र माटोको उर्वराशक्ति सुधारको लागि पाखो बारीमा कोशेबालीको उन्नत बीउ वितरण क्रियाकलाप संचालन गर्न सकिनेछ । सो का लागि प्रति किट बढिमा रु १००। का दरले निशुल्क वितरण गर्न सकिनेछ ।

(इ) प्रोत्साहन अनुदान: आफ्नो वा लिजमा लिएको बाँझो जमिन खनजोत गरि स्थानीय तहले तोकेका रैथाने बाली वा रैथाने जातको खेति गर्ने कृषकलाई सम्बन्धित वडाको सिफारिशमा प्रोत्साहन अनुदान उपलब्ध गराउन सकिनेछ । सो का लागि प्रति कट्टा रु ६००। वा प्रति रोपनी रु ९००। का दरले एक स्थानीय तहले बढीमा १,५०,०००। सम्म खर्च गर्ने सकिनेछ ।



२५

(ड) प्रशोधन तथा बजार प्रवर्द्धन

(अ) खाद्य परिकार मेला आयोजना: स्थानीय तहको केन्द्र वा उपयुक्त बजार केन्द्रमा सम्भव भए सम्म साझेदारीमा खाद्य परिकार मेला तथा प्रदर्शनी आयोजना गर्न सकिने छ ।

(आ) मेला/महोत्सवमा सहभागी हुने: जिल्ला बाहिर सञ्चालन हुने रैथाने बाली सम्बन्धि मेला/प्रदर्शनी वा महोत्सवमा सहभागी हुनका लागि सहयोगी क्रियाकलाप संचालन गर्न सकिनेछ ।

(इ) होमस्टे सन्चालन र सुदृढिकरण: नीजि उद्यमी वा सामुदायिक संस्थालाई रैथाने खाद्य पदार्थ एवं परिकारमा आधारित होमस्टे सन्चालन वा सुदृढिकरण सहयोग क्रियाकलाप संचालन गर्न सकिनेछ । सो का लागि एक वा सो भन्दा बढी होमस्टेको लागि पूर्वाधार वा सामग्रीमा ५० प्रतिशत अनुदानमा अधिकतम रु ५०,०००। सम्म खर्च गर्न सकिनेछ ।

(ई) कोशेली घर स्थापना: स्थानीय स्तरमा रैथाने बालीका उपज तथा खाद्य परिकार विक्रि स्टल वा कोशेली घर स्थापनाका लागि ५० प्रतिशत अनुदानमा र्याक/सो केश लगायतका सामग्री खरिद गर्न बढीमा रु ३०,०००। सम्म खर्च गर्न सकिनेछ ।

(उ) मेशिनरी तथा उपकरण सहयोग: सामुहिक प्रयोगको लागि हाते ट्र्याक्टर वितरण, सामुहिक वा नीजि रैथाने बालीको प्रशोधन केन्द्र स्थापनाको लागि चुट्ने मेशिन, फल्ने मेशिन, भण्डारण व्याग वा विन, कुट्ने तथा पिस्ने मिल आदि लाभग्राहीसंगको सम्झौता वा मागको आधारमा ५० प्रतिशत अनुदानमा वितरण गर्न सकिनेछ। सामुहिक वा नीजि रैथाने बालीमा आधारित परिकार विक्रि गर्ने रेष्टुरेन्टको लागि ओभन, मिक्चर, ट्रे, रेफ्रिजेरेटर, डिजिटल ब्यालेन्स आदि खरिदमा लाभग्राहीसंगको सम्झौताको आधारमा खरिद र जडान गरे पछि ५० प्रतिशत अनुदान उपलब्ध गराउन सकिनेछ। सो का लागि बढीमा रु १,५०,०००। सम्म खर्च गर्न सकिनेछ । एकै उद्यमी वा संस्थालाई एक भन्दा बढि मेशिनरी तथा उपकरण अनुदानमा दिन पाइनेछैन ।

(ऊ) प्याकेजिङ्ग र ब्राण्डिङ्ग सहयोग: कृषि शाखाबाट रैथाने बालीमा आधारित उत्पादनको प्याकेजिङ्ग र ब्राण्डिङ्ग सहयोगका कार्यक्रम संचालन गर्न सकिनेछ ।

(च) रैथाने बाली संरक्षण:

(अ) सामुदायिक बीउ बैंक स्थापना/सुदृढिकरण: यस अन्तर्गत तल उल्लेखित कृषकलापहरु सञ्चालनको लागि कृषाशिल वा नयाँ सामुदायिक बीउ बैंकहरु छनौट गरी सम्झौता पश्चात कार्यक्रम संचालन गर्न सकिनेछ। सो का लागि Diversity block स्थापना तथा व्यवस्थापन, बीउ राख्ने भाँडो, दराज/र्यक आदि निर्माण/खरिद र बीउपूँजी कोष स्थापना सहयोग, लोपोन्मुख रैथाने जातको राष्ट्रिय जिन बैंकमा संरक्षण गर्नको लागि passport data फारम भरि विवरण राष्ट्रिय जिन बैंकमा पठाउने, रैथाने बाली एवं जातको बीउ उत्पादनको बीउ उत्पादन र भण्डारण सहयोग लगायत आदि कृषकलापहरु सञ्चालन गर्न सकिने छ।

(आ) सम्मान र पुरस्कार: रैथाने बाली उत्पादन, प्रवर्द्धन र संरक्षणमा उत्कृष्ट कार्य गर्ने कृषक/कृषि उद्यमी/कृषक समूह/सामुदायिक बीउ बैंक आदिलाई समितिको निर्णयले छनौट गरि सार्वजनिक कार्यक्रम आयोजना गरि पुरस्कार सहित सम्मान गर्न सकिनेछ । सोका लागि पुरस्कार र कार्यक्रमको आयोजना समेत गरि अधिकतम रु.४०,०००। सम्म खर्च गर्न सकिनेछ ।

(छ) तथ्याङ्क संकलन, समिक्षा र प्रगति प्रतिवेदन: कृषि शाखाले रैथाने बाली प्रवर्द्धनका लागि कृषक दिवस मनाउने तथा कार्यक्रम समिक्षा र सार्वजनिक सुनुवाई लगायतका क्रियाकलाप संचालन गर्न सक्नेछ । रैथाने बालीहरूको तथ्याङ्क संकलन तथा अद्यावधिक गरी प्रोफाइल प्रकाशन गर्ने र प्रगति प्रतिवेदन तयार गरी सम्बन्धित माथिल्लो निकायमा सम्प्रेषण गर्नुपर्नेछ ।

### कृषि पूर्वाधार विकास तथा कृषि यान्त्रिकरण प्रवर्द्धन सम्बन्धि कार्यक्रम

२७. कार्यक्रमको नाम: कृषि बजार पूर्वाधार निर्माण तथा सहयोग

(१) परिचय: कृषि विभाग/ कृषि पूर्वाधार विकास तथा कृषि यान्त्रीकरण प्रवर्द्धन कार्यक्रम अन्तर्गत स्थानीय तहबाट कार्यान्वयनका लागि विभिन्न कृषि बजार पूर्वाधार निर्माणका कार्यक्रमहरू सञ्चालनार्थ सशर्त वित्तीय हस्तान्तरण मार्फत स्थानीय तहमा बजेट विनियोजन भएको ।

(२) उद्देश्य:

(क) उत्पादन अभिवृद्धि र ब्यवसायिकरण गर्ने ।

(ख) स्थानीय स्तरमा कृषि उपजको बजारीकरणमा सहयोग पुर्याउने ।

(ग) कृषि उपजको सहज बजारीकरणमा सहयोग पुर्याउने ।

(३) लक्षित समुह: बजार विकास उपभोक्ता समिति/सम्बन्धित स्थानीय तह ।

(४) प्रमुख क्रियाकलापहरू:

(क) कृषि पूर्वाधारको विस्तृत परियोजना प्रतिवेदन (DPR) तयारी

(ख) लागत सहभागितामा कृषि उपज बजार पूर्वाधार निर्माण

(अ) कृषि उपज संकलन तथा विक्री केन्द्र निर्माण

(आ) कृषि बजारको स्तरोन्नती

(इ) कृषि थोक बजार निर्माण

(ई) कृषि खुद्रा बजार निर्माण

(ऊ) हाट बजार निर्माण

(५) अपेक्षित उपलब्धिहरू:

(क) बजार पूर्वाधार निर्माण/ स्तरोन्नती भएको हुने ।

(ख) स्थानीयस्तरमा कृषि उपजको खरिद/ विक्री सहज भएको हुने

(६) अनुदान प्रतिशत र अधिकतम सीमा: यस कार्यविधिको दफा ५ बमोजिम हुनेछ ।

(७) न्यूनतम मापदण्ड/ प्रासङ्गिक बिषय:

(क) कृषि पूर्वाधार निर्माण मुख्यतया सरकारी/ सहकारी/ सामुदायिक/ सार्वजनिक जग्गामा गरिनुपर्नेछ । निजी जग्गामा पूर्वाधार विकास गर्दा कम्तीमा २० वर्ष अवधिका लागि सम्बन्धित स्थानीय तहले करार सम्झौता अनुसार लिजमा लिएको हुनुपर्नेछ ।

(ख) कृषि उपज बजारहरू निर्माण गर्दा बजारको प्रकार अनुसार यथासम्भव अनुसूची-११ मा उल्लिखित विभिन्न कृषि उपज बजारहरूको निर्माणका लागि आवश्यक न्यूनतम क्षेत्रफल र प्राथमिकता प्राप्त पूर्वाधारहरूको



विवरणअनुसार वा सम्बन्धित स्थानीय तहवाट हुने प्राविधिक एवं स्थलगत निरीक्षणवाट उचित ठहरिए बमोजिम हुनुपर्नेछ ।

- (ग) पूर्वाधार निर्माणपूर्व प्राविधिक र इन्जिनियरिङ्ग सम्भाव्यता अध्ययन (आवश्यकतानुसार पुनरावलोकन समेत गरी) भएको हुनुपर्नेछ ।
- (घ) सशर्त हस्तान्तरित कार्यक्रममा जुन कृषि पूर्वाधार विकास कार्यक्रम निर्माण गर्ने उल्लेख भएको छ, सोही पूर्वाधार निर्माणमा मात्र हस्तान्तरित रकम खर्च गर्नुपर्नेछ ।
- (ङ) कार्यक्रममा नै समुह/सहकारी/उपभोक्ता समितिसंगको साझेदारीमा कृषि पूर्वाधार विकास कार्यक्रम संचालन गरिने उल्लेख भएकोमा सोही बमोजिम हुनेछ ।
- (च) निर्माण सम्बन्धी अन्य प्राविधिक तथा आर्थिक पक्षहरू सार्वजनिक खरिद ऐन तथा नियमावली बमोजिम हुनेछ । निर्मित बजार पूर्वाधार सञ्चालन सम्बन्धी निर्णय सम्बन्धित स्थानीय तहले गर्नसक्नेछ ।

२८. कार्यक्रमको नाम: कोल्डरुम/पोर्टेवल कोल्ड च्याम्बर निर्माण

(१) परिचय: कृषि विभाग/ कृषि पूर्वाधार विकास तथा कृषि यान्त्रीकरण प्रवर्द्धन कार्यक्रम अन्तर्गत स्थानीय तहवाट कार्यान्वयनका लागि २० मे. टन क्षमता सम्मका कोल्ड रुम/पोर्टेवल कोल्ड च्याम्बर निर्माणका कार्यक्रमहरू सञ्चालनार्थ सशर्त वित्तीय हस्तान्तरण मार्फत स्थानीय तहमा बजेट विनियोजन भएको ।

(२) उद्देश्य:

(क) कृषि उपजहरूको संचय, बजारीकरण र उत्पादन पश्चात हुने क्षति न्यूनीकरणमा सहयोग गर्ने ।

(३) लक्षित समुह: स्थानीय तह, कृषक, कृषि उद्यमी, कृषि उद्योगी, कृषक समूह, कृषि सम्बन्धी सहकारी, कृषिसँग सम्बन्धित समितिहरू ।

(४) प्रमुख क्रियाकलापहरू:

(क) १००० Caret of Capacity ५६ Itrs or Nearly २० tons capacity को कोल्डरुम/पोर्टेवल कोल्ड च्याम्बर निर्माण ।

(५) अपेक्षित उपलब्धिहरू:

(क) २० मे. टन क्षमताका कोल्डरुम/पोर्टेवल कोल्ड च्याम्बर निर्माण भइ स्थानीयस्तरमा कृषि बजारीकरण तथा उत्पादन पश्चात हुने क्षति न्यूनीकरणमा टेवा पुगेको हुने ।

(६) अनुदान प्रतिशत र अधिकतम सीमा: कुल स्वीकृत लागत रकमको ५० प्रतिशत वा रु. ११ लाख मध्ये जुन कम हुन्छ सोही बमोजिम हुनेछ ।

(७) न्यूनतम मापदण्ड /प्रासङ्गिक बिषय:

(क) यस कार्यक्रम अन्तर्गत स्थानीय तहहरूमा २० मे. टन क्षमताका स्थायी/पोर्टेवल संरचना सहितको कोल्डरुम/पोर्टेवल कोल्ड च्याम्बर निर्माण कार्य गर्नुपर्नेछ । यसको विस्तृत डिजाइन तथा स्पेशिफिकेशन नमुना (Reference) का लागि अनुसूचि (१२) मा संलग्न छ । यसमा स्थानीय तहको आवश्यकता, भौगोलिक अवस्था तथा अन्य आधार लिइ परिमार्जन/अद्यावधिक गरि स्पेशिफिकेशन तथा लागत अनुमान तयार गर्न सकिनेछ ।

(ख) कोल्ड च्याम्बर/पोर्टेवल कोल्ड रुम निर्माण पूर्व स्थानीय तहले इन्जिनियर/कृषि इन्जिनियर, कृषि प्राविधिक सहितको प्राविधिक टोलीवाट सम्भाव्यता अध्ययन गराउनु पर्नेछ ।



- (ग) स्थिर संरचनाको हकमा यो संरचना यथासम्भव सरकारी/सहकारी/सामुदायिक/सार्वजनिक जग्गामा गरिनुपर्नेछ । निजी जग्गामा पूर्वाधार विकास गर्दा कम्तीमा २० वर्ष अवधिका लागि सम्बन्धित स्थानीय तहले लिजमा लिएको हुनुपर्नेछ ।
- (घ) निर्मित संरचनाको सञ्चालन सम्बन्धी निर्णय सम्बन्धित स्थानीय तहले गर्नसक्नेछ ।
- (ङ) कोल्ड च्याम्बर/पोर्टेबल कोल्ड रुम निर्माण कार्य सम्बन्धित स्थानीय तहले प्रचलित खरिद ऐन तथा नियमावली बमोजिम आफै वा सहकारी/उपभोक्ता समितिमार्फत गराउन सक्नेछ ।
- (च) (६) निर्माण सम्बन्धी प्राविधिक तथा आर्थिक पक्षहरू सार्वजनिक खरिद ऐन तथा नियमावली बमोजिम हुनेछ ।

२९. कार्यक्रमको नाम: कृषि मेशिनरी मर्मत केन्द्र स्थापना

- (१) परिचय: कृषि विभाग/ कृषि पूर्वाधार विकास तथा कृषि यान्त्रीकरण प्रवर्द्धन कार्यक्रम अन्तर्गत स्थानीय तहवाट कार्यान्वयनका लागि कृषि मेशिनरी मर्मत केन्द्र स्थापना कार्यक्रम मार्फत स्थानीय स्तरमा कृषकले प्रयोग गर्ने गरेका मेशिनरी मर्मत गरी प्रभावकारिता बृद्धि गर्ने ।
- (२) उद्देश्य:
- (क) स्थानीयस्तरमा कृषि मेशिनरी औजार मर्मत केन्द्र स्थापनाको लागि पूर्वाधार तथा जनशक्ति तयार गरि कृषि यान्त्रीकरणमा टेवा पुर्‍याउने
- (३) लक्षित समुह: कृषि मेशिनरी मर्मत उद्यमी र कृषक समूह/कृषि सहकारी संस्था ।
- (४) प्रमुख क्रियाकलापहरू:
- (क) साना कृषि उपकरणहरू (पावर टिलर, मिनी टिलर, स्प्रेयर, रिपर, खन्ने जोत्ने मेशिन उपकरण, झार गोड्ने मेशिन उपकरणहरू) वर्कशप स्थापना तथा संचालन ।
- (५) अपेक्षित उपलब्धिहरू:
- (क) स्थानीयस्तरमा कृषि मेशिनरी औजार मर्मत केन्द्र स्थापना भइ उचित मर्मत सम्भार मार्फत कृषि यान्त्रीकरणमा टेवा पुगेको हुने ।
- (६) अनुदान प्रतिशत र अधिकतम सीमा: यस कार्यविधिको दफा ५ बमोजिम हुनेछ ।
- (७) न्यूनतम मापदण्ड /प्रासङ्गिक विषय:
- (क) स्थानीय तहहरूमा कृषि कार्यमा प्रयोग भइरहेको तथा प्रयोगको सम्भावना रहेका कृषि मेशिनहरूको मर्मतको लागि लक्षित वर्ग मात्र कृषि मेशिनरी मर्मत केन्द्र स्थापना गर्नुपर्नेछ । मर्मत केन्द्रहरूमा हुनसक्ने यन्त्र तथा औजारहरूको सूचि अनुसूचीमा (१३) नमुनाका रूपमा संलग्न छ । यसमा स्थानीय तहको आवश्यकता, भौगोलिक अवस्था तथा अन्य आधार लिइ परिमार्जन/अद्यावधिक गरि स्पेशिफिकेशन तयार गर्न सकिनेछ ।
- (ख) कृषि मेशिनरी मर्मत केन्द्रको स्थापना गर्ने स्थानीय तहले आफै मापदण्ड बनाएर कृषि मेशिनरीका सेवा प्रदायक तथा अन्य यान्त्रहरूको मर्मत गरिरहेका कृषक, कृषक समुह तथा सहकारीबाट छनौट गर्न सक्नेछ । यसरी छनौट गरिएका मर्मत केन्द्र संचालकले अनिवार्य रूपमा कृषि मेशिनहरूको मर्मत तथा संभार तालिम लिएको हुनु पर्नेछ ।

*[Handwritten signature]*

*[Handwritten signature]* ३२



*[Handwritten signature]*



- (ग) कृषि मेशिनरी मर्मत केन्द्रको लागि आवश्यक मेशिनरी खरिदको लागि मात्र विनियोजित बजेट खर्च गर्न मिल्ने छ । मर्मत केन्द्रको लागि आवश्यक संरचना निर्माण वा अन्य प्रयोजनमा सो रकम खर्च गर्न पाइने छैन ।
- (घ) कृषि मेशिनरी मर्मत केन्द्रको लागि आवश्यक मेशिनरी खरिदको प्राविधिक तथा आर्थिक पक्षहरू सार्वजनिक खरिद ऐन २०६३ तथा सोही नियमावली २०६४ बमोजिम हुनेछ ।

३०. कार्यक्रमको नाम: बीउ भण्डारण गृह निर्माण

(१) परिचय: कृषि विभाग/कृषि पूर्वाधार विकास तथा कृषि यान्त्रीकरण प्रवर्द्धन कार्यक्रम अन्तर्गत स्थानीय तहबाट कार्यान्वयनका लागि बीउ भण्डारण गृह निर्माण मार्फत स्थानिय कृषकका बीउ संचय र बजारीकरणमा टेवा पुऱ्याउन यो कार्यक्रम संचालन हुनेछ ।

(२) उद्देश्य:

- (क) बीउ विजनको सुरक्षित संचय गर्ने ।  
 (ख) बीउ विजनको उपलब्धता सहज गराउन सहयोग पुऱ्याउने ।  
 (ग) बीउ प्रतिस्थापन दरको लक्ष्य हासिल गर्न सहयोग पुऱ्याउने ।

(३) लक्षित समुह: कृषक, कृषि उद्यमी, कृषि उद्योगी, कृषक समूह, कृषि/कृषि सम्बन्धी सहकारी, कृषिसँग सम्बन्धित समितिहरू ।

(४) प्रमुख क्रियाकलापहरू :

- (क) लागत साझेदारीमा बीउ भण्डार गृह निर्माण सहयोग  
 (अ) खाद्य गोदाम गृह निर्माण सहयोग  
 (आ) श्रेसिङ्ग फ्लोर निर्माण  
 (इ) ढुवानी साधन (Single Cab)  
 (ई) Weighing bridge, weighing machine and associated Equipments  
 (उ) बीउ प्रशोधन उद्योग सम्बन्धित अन्य पूर्वाधार
- (ख) लागत साझेदारीमा बीउ प्रशोधन कार्य सहयोग  
 (अ) बीउ प्रशोधन मील स्थापनाका लागी मशीनरी सहयोग  
 (आ) अन्य पूर्वाधार (Threshing floor weighing bridge and associated equipments)

(५) अपेक्षित उपलब्धिहरू:

- (क) उत्पादित बीउहरूको संरक्षण भई बीउ प्रतिस्थापन दरमा वृद्धि भएको हुने ।  
 (ख) कृषकको माग अनुसारको सहज र पायक पर्ने स्थानमा बीउ खरिद विक्री डिपोको स्थापनाबाट बीउ विजन खरिद विक्री सहज भएको हुने ।  
 (ग) स्वरोजगार तथा थप रोजगारीको अवस्था सिर्जना भएको हुने ।

(६) अनुदान प्रतिशत र अधिकतम सीमा: यस कार्यविधिको दफा ५ बमोजिम हुनेछ ।

*Handwritten signature*

*Handwritten signature* ३३



*Handwritten signature*

(७) न्यूनतम मापदण्ड /प्रासङ्गिक बिषय:

- (क) बीउ बैंकका लागि ३० देखि १०० मे.टन. क्षमताको बीउ भण्डारण घर र यससँगै अन्य आवश्यक पर्ने भौतिक पूर्वाधारहरू जस्तै ट्रान्जिट सेड, मेशिन सेड, थ्रेसिङ्ग फ्लोर एउटै प्याकेजमा निर्माणका साथै बीउ ड्रायर, बीउ ग्रेडिङ्ग मेशिनरी पनि जडान गर्नुपर्नेछ ।
- (ख) बीउ भण्डारण घर, गोदाम घर, शीत भण्डारण घर कम्तीमा ३० मे.टन. भण्डारण गर्न सकिने क्षमता भएको हुनुपर्नेछ ।
- (ग) कृषि पूर्वाधारको निर्माणका लागि स्थानीय आवश्यकता, उत्पादन, माग आपुरती जस्ता विवरणहरू पनि संलग्न गर्नुपर्नेछ ।
- (घ) कृषि मेशिनरी, प्रशोधन प्लाण्ट, चिस्यानकेन्द्र जस्ता मेशिनहरूको हकमा प्राविधिक स्पेशिफिकेशन र तयार गर्नुपर्नेछ । यसरी तयार भएको प्राविधिक स्पेशिफिकेशन कृषि पूर्वाधार विकास तथा कृषि यान्त्रीकरण प्रवर्द्धन केन्द्रलाई उपलब्ध गराउनुपर्नेछ ।
- (ङ) प्राविधिक तथा आर्थिक पक्षहरू सार्वजनिक खरिद ऐन तथा नियमावली बमोजिम हुनेछ ।
- (च) निर्मित संरचनाको सञ्चालन सम्बन्धी निर्णय सम्बन्धित स्थानीय तहले गर्नसक्नेछ ।

३१. कार्यक्रमको नाम: सिंचाई संरचना निर्माण

- (१) परिचय: कृषि विभाग/कृषि पूर्वाधार विकास तथा कृषि यान्त्रीकरण प्रवर्द्धन कार्यक्रम अन्तर्गत स्थानीय तहमा सशर्त वित्तीय हस्तान्तरण भएको कार्यक्रम कार्यान्वयनका लागि विभिन्न किसिमका सिंचाई संरचना निर्माणका कार्यक्रम संचालन हुनेछ ।
- (२) कार्यक्रमको उद्देश्य:
- (क) सिंचित क्षेत्रफलमा विस्तार गर्ने ।
- (ख) सघन वाली प्रणालीको विकास गर्ने ।
- (ग) वालीनालीको उत्पादन तथा उत्पादकत्व बृद्धि गर्ने ।
- (घ) सिंचाईका क्षेत्रमा नविनतम प्रविधि अनुसरण गर्ने ।
- (३) लक्षित समुह: कृषि उद्यमी, कृषक समूह, कृषि/ कृषि सम्बन्धी सहकारी, कृषिसँग सम्बन्धित समितिहरू ।
- (४) प्रमुख क्रियाकलापहरू:
- (क) साना सिंचाई पूर्वाधार निर्माण/ स्तरोन्नति तथा मर्मत सुधार
- (ख) सिंचाई पोखरी, इनार, कुवा, प्लास्टिक पोखरी, सिंचाई पाईप, मोटर
- (ग) स्यालो ट्यूबवेल् बोरिङ्ग लगायतका भूमिगत पूर्वाधारहरू
- (घ) नवीन सिंचाई प्रविधि (थोपा सिंचाई, स्पिङ्गकलर सिंचाई, सौर्य उर्जामा आधारित लिफ्ट सिंचाई आदि)
- (५) अपेक्षित उपलब्धिहरू:
- (क) सघन वाली प्रणालीको विकास हुने ।
- (ख) वालीहरूको उत्पादन तथा उत्पादकत्वमा बृद्धि हुने
- (६) अनुदान प्रतिशत र अधिकतम सीमा: यस कार्यविधिको दफा ५ बमोजिम हुनेछ ।

(७) न्यूनतम मापदण्ड /प्रासङ्गिक बिषय:

- (क) यस कार्यक्रम अन्तरगत स्थानीय तहहरूमा कृषियोग्य जमिनमा सिंचाईको सुविधा बढाउनको लागि साना सिंचाई पूर्वाधार निर्माण/स्तरोन्नतिका कार्यक्रमलाई प्राथमिकता दिनुपर्नेछ । साना सिंचाई पूर्वाधार निर्माण गर्ने स्थानिय तहले आफै मापदण्ड बनाएर खेतस्तरमा वा स्थानीय तहमा कुनो, नाला, पोखरी तथा अन्य सिंचाई पूर्वाधार निर्माण/स्तरोन्नति तथा मर्मत संभार गर्न सक्नेछ ।
- (ख) यस कार्यक्रमबाट साना सिंचाईका पूर्वाधार विस्तार/स्तरोन्नति, नयाँ निर्माण तथा मर्मत जस्ता कार्यहरू मात्र गर्न सकिनेछ । सोलारबाट लिफ्ट सिंचाई आयोजना गर्ने स्थानीय तहले आफै मापदण्ड बनाएर लिफ्ट सिंचाईको सम्भाव्यता भएका स्थानमा Inlet Structure निर्माण, सोलार प्यानल तथा पम्प, पानी संकलन पोखरी तथा वितरण गर्ने पाइपहरू सम्बन्धी कार्यहरू गर्नसक्नेछ ।
- (ग) साना सिंचाई पूर्वाधार निर्माण खरिद सम्बन्धि कार्य सम्बन्धित स्थानीय तहले प्रचलित खरिद ऐन तथा नियमावली बमोजिम आफै वा सहकारी/उपभोक्ता समितिमार्फत गराउन सक्नेछ ।

परिच्छेद ४

विविध

३२. सार्वजनिक सुनुवाई र विवरण प्रकाशन गर्नुपर्ने: (१) कार्यक्रमको विषयमा पारदर्शिताको लागि सार्वजनिक सुनुवाई गर्नुपर्नेछ ।
- (२) अनुदानग्राहीलाई अनुदान उपलब्ध गराउने सम्बन्धित कार्यालयले अनुदान सम्बन्धी विवरण वेबसाइटमा (वेबसाइट नभएको हकमा सूचनापाटी वा वुलेटिन मार्फत) नियमितरूपमा अद्यावधिक गरी प्रकाशन गर्नुपर्नेछ ।
- (३) सम्बन्धित कार्यालयले अनुदानको अभिलेख राखी सो को विवरण अद्यावधिक समेत गर्नुपर्नेछ ।
- (४) सञ्चालन भएको कार्यक्रमको वारेमा अनुदानग्राहीले अनुसूची ४ बमोजिमको जानकारीमूलक होर्डिङ्ग बोर्ड कार्यक्रम स्थालमा राख्नुपर्नेछ ।
३३. बीमा गर्नु पर्ने: (१) यस कार्यविधि अनुसार नगद अनुदान प्राप्त गर्ने अनुदानग्राहीले सम्भव भए सम्म कृषि बीमा गर्नु पर्नेछ ।
- (२) यो कार्यविधि अनुसार व्यवसायिक कार्यका लागि अनुदान प्राप्त गर्ने अनुदानग्राहीले फर्म/ भौतिक पूर्वाधारको समेत बीमा गर्न सक्नेछ ।
- (३) अनुदानग्राहीले कृषि सम्बन्धी बीमा नगरेको अवस्थामा त्यस्तो व्यवसाय तथा पूर्वाधारमा क्षति पुग्न गएमा सोको जिम्मेवार अनुदानग्राही स्वयं हुनु पर्नेछ ।
३४. पुरस्कार, असुल उपर र कारवाही (सजाय) को व्यवस्था: (१) तोकिएको समय भन्दा अगाडि, तोकिएको मापदण्ड र गुणस्तरीय कार्य सम्पन्न गर्ने अनुदानग्राही र सम्बन्धित कार्यमा संलग्न कर्मचारीलाई पुरस्कृत गर्न सकिनेछ ।
- (२) यस कार्यविधि बमोजिम प्रवाह भएको अनुदान रकम सम्बन्धित कार्यमा प्रयोग नगरी अन्यत्र प्रयोग गरेको पाइएमा वा हिनामिना भएको प्रमाणित भएमा सम्बन्धित पक्षबाट प्रचलित कानून बमोजिम सरकारी बाँकी सरह असुल उपर गरिनेछ ।

- (३) सम्झौता बमोजिम सम्पन्न भएको कार्यहरू मध्ये कुनै सम्पन्न कार्यहरू विपद् वा अन्य कुनै काबु बाहिरको परिस्थितिबाट क्षति भएको अवस्थामा भने उक्त क्षतिको प्रमाणित (मुचुल्का, स्थानीय तहको सिफारिस/प्रहरी प्रतिवेदन कागजात/ प्रमाण) विवरण सहित एक महिनाभित्र अनुदान प्राप्त गरेको निकायमा लिखित जानकारी गराउनु पर्नेछ । यस्तो अवस्थामा सम्बन्धित समितिको निर्णयानुसार हुनेछ ।
३५. अनुदानग्राहीलाई दिइने अनुदान उल्लेख गर्नु पर्ने: यस कार्यविधि बमोजिम अनुदान प्राप्त गरी सेवा प्रवाह गर्ने अनुदानग्राहीहरूले सहूलियत दरमा सेवा प्रवाह गर्ने व्यवस्था सम्झौताका शर्तहरूमा नै उल्लेख गरी लागू गर्नु पर्नेछ ।
३६. दोहोरो सुविधा लिन नपाउने: अनुदानग्राहीले एउटै कामको लागि संघ, प्रदेश वा स्थानीय तह वा एक भन्दा बढी निकायबाट अनुदान प्राप्त गर्न सक्ने छैन । तर अन्य साझेदार निकायसंग स्पष्टसंग सम्झौता भई लागत इष्टिमेटमा समेत साझेदारीको हिस्सा उल्लेख गरिएको अवस्थामा अनुदान प्रदान गर्न बाधा पर्ने छैन । अनुदान प्रवाह गर्दा विगतमा अनुदानप्राप्त नगरेकाहरूलाई प्राथमिकता दिइनेछ । तर बहुवर्षिय प्रकृतिका आयोजना तथा एकै कृषक/फर्म/समुह वा अन्य अनुदानग्राहीले सम्झौतामा स्पष्ट पारी फरक कार्य गर्ने गरि अनुदान प्राप्त गर्न बाधा पर्ने छैन ।
३७. जिम्मेवार हुने: (१) ससर्त अनुदान उपयोग गर्दा वित्तीय अनुशासन कायम गर्नुपर्ने एवं वित्तीय उत्तरदायित्व वहन गर्नु पर्ने छ ।
- (२) अनुदान लगायतका सहायता वितरण कार्यको गुणस्तर र सो सम्बन्धी वित्तीय जिम्मेवारी सम्बन्धित कार्यालय प्रमुखको हुनेछ ।
- (३) कुनै विशेष कारणवश वा काबू बाहिरको परिस्थिति बाहेक अनुदानग्राहीको कारणबाट सम्झौता अनुरूप तोकिएको समयसीमा भित्र कार्य सम्पन्न हुन नसकी अनुदान रद्द भएमा वा अनुदानको रकम पूरा भुक्तानी नभएमा अनुदानग्राही स्वयं जिम्मेवार हुनेछ ।
३८. सम्झौता बमोजिम हुने: (१) यस कार्यविधि अनुरूप सञ्चालन हुने क्रियाकलाप र विकास गरिएका पूर्वाधार तथा सुविधाको प्रयोग सम्झौतामा तोकिए बमोजिमको प्रयोजनका लागि मात्र गरिनेछ र कार्यक्रम संचालन गर्ने निकायको पूर्व स्वीकृति बेगर तोकिएको अवधि भित्र कुनै प्रकारको फेरबदल वा संरचनाको स्वरूप परिवर्तन, बिक्री वितरण कार्य गर्न पाइने छैन ।
- (२) यस कार्यविधि अनुसार सञ्चालित कार्यक्रम सम्पन्न भएपछि कम्तीमा सम्झौतामा तोकिएको अवधिसम्म निरन्तर रूपमा सञ्चालन गर्नुपर्नेछ ।
३९. कार्यक्रमको दोहोरोपना: कार्यक्रमलाई प्रभावकारी र व्यवस्थित बनाउन संघीय सरकार, प्रदेश सरकार तथा स्थानीय तह र अन्य कुनै निकायबाट कार्यान्वयन हुने आयोजनाहरूसंग दोहोरोपना नहुने गरि आवश्यक समन्वय गरेर कार्यक्रम संचालन गर्नु पर्नेछ ।
४०. गुनासो व्यवस्थापन: (१) अनुदानग्राहीको अनुदान प्राप्तिका क्रममा कुनै गुनासो भएमा सो सम्बन्धमा अनुदान उपलब्ध गराउने सम्बन्धित कार्यालयमा निवेदन दिन सक्नेछ ।



 ३६



- (२) उपदफा (१) बमोजिम स्थानीय तहसँगको गुनासो भएमा स्थानीय तह र जिल्ला स्थित कार्यालयसँगको गुनासो भएमा तत् तत् निकाय र प्रदेश मन्त्रालयबाट गुनासो व्यवस्थापन गर्नुपर्नेछ ।
४१. विविध: (१) अनुदान कार्यक्रमका अतिरिक्त कृषि प्रसार सेवा, विशेष कृषि कार्यक्रम एवं कृषकलाई प्रोत्साहन सम्बन्धी कार्यक्रमहरूको खर्चको सीमा स्थानीय तहले तोके बमोजिम हुनेछ ।  
(२) स्वीकृत अनुदान रकममा कार्यक्रम संचालन गर्दा कर सम्बन्धी व्यवस्था प्रचलित कानून बमोजिम हुनेछ ।  
(३) हरेक आगामी आर्थिक बर्षको लागि आवश्यक पर्ने सशर्त कार्यक्रम प्रदेश मन्त्रालय र स्थानीय तहले बजेट अनुमान गरी फाल्गुन मसान्त भित्र संघीय मन्त्रालयमा पठाउन सक्नेछ ।
४२. व्याख्या र बाधा अडकाउ फुकाउ: (१) यस कार्यविधिको आवश्यक व्याख्या मन्त्रालयले गर्न सक्नेछ ।  
(२) यस कार्यविधिको कार्यान्वयनमा बाधा अडकाउ परेमा कार्यविधिको उद्देश्य विपरित नहुने गरी निर्देशक समितिको सिफारिसमा मन्त्रालयले बाधा अडकाउ फुकाउन सक्नेछ ।  
(३) उपदफा (२) मा जुनसुकै कुरा उल्लेख भए पनि आर्थिक पक्षमा प्रभाव पर्ने बिषयमा अर्थ मन्त्रालयको सहमति बमोजिम मन्त्रालयले कार्यविधिमा संशोधन गर्न सक्नेछ ।



अनुसूची - १  
(परिच्छेद २ को दफा ८(क) सँग सम्बन्धित)

.....कार्यक्रमका लागि प्रस्ताव आव्हानको सूचना (नमूना)



सूचना। सूचना।। सूचना।।।

यस.....को आर्थिक वर्ष..... को वार्षिक स्वीकृत कार्यक्रम अनुसार..... अनुदान रकम उपलब्ध गराउने कार्यक्रम रहेको हुँदा ..... स्थानीय तहका कृषि व्यवसाय एवं सहकारी सम्बन्धी संलग्न ईच्छुक कृषक समुह/कृषि सहकारी संस्था/कृषि फार्म/ उद्यमी कृषकबाट दरखास्त आव्हानको लागि यो सूचना प्रकाशित गरिएकोछ। यो सूचना प्रथम पटक प्रकाशन भएको मितिले.....दिनभित्र.....कार्यालयमा तपसिल अनुसारका कागजातहरू संगलग्न राखि आवेदन सहित प्रस्ताव आव्हान गरिएकोछ। यस सम्बन्धी थप जानकारीका लागि वेवसाईट..... वा फोन नं. ....मा सम्पर्क गर्न सकिनेछ।

आवश्यक कागजात:

1. संस्था दर्ताको प्रमाण पत्रको प्रतिलिपि
2. कृषि व्यवसाय गर्ने अनुसूची अनुसारको प्रस्ताव (व्यवसायिक उत्पादनको हकमा
3. निजी फर्मको हकमा गत आ. व. को संस्थाको लेखा परिक्षण भएको प्रतिवेदन फोटोकपी
4. निजी फर्मको हकमा गत आ.व. सम्म कर बुझाएको वा कर छुट भएको भए सम्बन्धित स्थानीय तहको प्रमाण
5. जग्गाको क्षेत्रफल र स्वामित्व वा हकभोग खुल्ने प्रमाण पत्रको प्रतिलिपि
6. प्रतिवद्धता पत्र
7. आयोजना सम्बन्धी अन्य आवश्यक कागजातहरू

नोट:- सूचनामा व्यवसायिक वा लक्षित वर्ग विशेष कार्यक्रम छुट्याई प्रकाशन गर्न सकिने छ ।

अनुसूची - २  
(परिच्छेद २ को दफा ८(ख) सँग सम्बन्धित)

अनुदानको लागि पेश गर्ने निवेदनको ढाँचा (नमूना)

मिति:

विषय: अनुदान उपलब्ध गराइदिनुहुन ।

श्रीमान् ..... ज्यु  
..... कार्यालय  
..... स्थानीय तह/ प्रदेश

महोदय

तहाँ कार्यालयबाट मिति.....मा प्रकाशित सूचना अनुसार सञ्चालन हुन लागेको  
.....कार्यक्रमको उद्देश्य, लागत, समयावधि, लाभान्वित जनसंख्या लगायतको विवरण  
तपसिलमा उल्लेख गरिएको छ । कार्यक्रम सञ्चालन गर्न आर्थिक/वस्तुगत/लागत साझेदारी सहयोग  
आवश्यक परेको हुँदा अनुदान उपलब्ध गराइदिनुहुन अनुरोध गर्दछौं/छु ।

तपसिल:

अनुदानग्राहीको नाम:

ठेगाना:

स्थानीय तह/ प्रदेश:

वडा नं:

कार्यक्रमको नाम:

कार्यक्रमको उद्देश्य:

अनुदान रकम आवश्यक पर्नुको कारण:

सञ्चालन गरिने कार्यक्रम: क्रमागत भए गत आ.व. सम्मको लेखापरीक्षण प्रतिवेदन

कार्यक्रम सञ्चालन गर्न लाग्ने कूल लागत:

कार्यक्रम सम्पन्न गर्न लाग्ने समय:

कार्यक्रम सञ्चालन गर्ने कार्ययोजना:

कार्यक्रमबाट लाभान्वित जनसंख्या:

निवदेक

कृषक समुह/कृषि सहकारी संस्था/कृषि फार्म/ उद्यमी कृषक

अध्यक्ष/प्रतिनिधिको दस्तखत:

नाम थर:

पद:

सम्पर्क फोन नं

मिति:

संस्थाको छाप



अनुसूची - ३

(परिच्छेद २ को दफा १०(ख) सँग सम्बन्धित)

सम्झौताको ढाँचा (नमूना)

यो सम्झौतापत्र.....प्रादेशिन निकाय/ स्थानीय तह (यस पछि पहिलो पक्ष भनिएको) र ..... कृषि फार्म /उद्यमी कृषक..... गा.पा/नपा ..... वडानं ..... टोल (यस पछि दोस्रो पक्ष भनिएको) बीच तपसिलको शर्त वमोजिमको कुराहरुलाई पालना गर्ने कुरा मञ्जुर गरिन्छ ।

यो सम्झौता, सम्झौता भएको मिति ..... देखि प्रारम्भ भएको मानिनेछ र यो सम्झौतामा संलग्न स्वीकृतप्रस्तावना/इष्टिमेट वमोजिमको कार्य यथाशिघ्र संचालनगरि मिति:.....साल.....महिना.....गते सम्म सम्पन्न गरेर आवश्यक कागजात सहित दोस्रो पक्षले पहिलो पक्ष समक्ष पेश गर्नु पर्नेछ ।

१. यस सम्झौता बमोजिमको ..... कार्यक्रम सञ्चालन सम्बन्धी सम्पूर्ण कार्य दोस्रो पक्ष आफैले गर्नुपर्नेछ । दोस्रो पक्ष आफैले नगरी अन्यव्यक्ति वा संस्था मार्फत गराउनपाइनेछैन ।
२. सम्झौता वमोजिमको कार्य संचालन तथा सम्पन्नको लागि पहिलो पक्ष मार्फत अनुदान स्वरुप रु. (अक्षरेपी.....) र दोस्रो पक्षको लागत सहभागितारु.....(अक्षरेपी) व्यहोरिनेछ ।
३. दोस्रो पक्षले सम्झौता बमोजिमको ..... कार्यक्रम अन्तर्गत ..... व्यवसाय/उद्यम सञ्चालनका लागि सम्झौतामा समावेश गरिएको श्रोत वाहेक अन्य कुनैसरकारी, गैह्र सरकारी संघसंस्थावाट सहयोग, अनुदान आदि प्राप्त गरिने भए प्रथम पक्षलाईजानकारी गराउनुपर्नेछ ।
४. दोस्रो पक्षलेसम्झौता बमोजिमको कामगर्दा प्रथम पक्षबाट खटिएका प्राविधिकहरुले दिएको निर्देशनको पालना गर्नुपर्नेछ ।
५. दोस्रो पक्षले ..... कार्यक्रम अन्तर्गत .....व्यवसाय सञ्चालन सम्बन्धी कार्यको सार्वजनिक जानकारीका लागि Public Audit गराउनुपर्नेछ ।
६. प्रथम पक्षले दोस्रो पक्षलाई भुक्तानीदिंदा प्रथम पक्ष समक्ष विल पेश भए पश्चात सम्बन्धितदोस्रो पक्षको नाममा एकाउन्ट पेई चेक मार्फत भुक्तानी दिनेछ ।
७. दोस्रो पक्षको लापरवाहीको कारणवाट कार्यसम्पन्न भई हानि नोक्सानी भएमात्यसको सम्पूर्ण जिम्मेवारी दोस्रो पक्षले लिनेछ ।
८. दोस्रो पक्षले स्वीकृत प्रस्तावनाको कार्य तालिका बमोजिम ..... मिति सम्म यो सम्झौता वमोजिमको सम्पूर्ण कार्य (स्वीकृत प्रस्तावना/इष्टिमेटअनुसार) पूर्णरुपमा सम्पन्नगरी सञ्चालनमा ल्याउनेछ ।
९. सम्झौता बमोजिमको कार्यगर्ने सम्बन्धमा कुनै विवाद आएमा प्रथम पक्षको निर्णय अन्तिम मानिनेछ ।
- १०.कार्यविधिको खण्डबाट सम्झौतामा अनिवार्य उल्लेख हुनुपर्ने विषयहरू
- ११.कार्यक्रमसंग प्रासङ्गिक अन्य विषयहरू (आवश्यक भएमा)
- १२.कार्यक्रमको विस्तृत ल.इ.डिजाइन संलग्न बमोजिम हुनेछ (आवश्यक भएमा) ।
- १३.भुक्तानी हुने खाता नम्बर:

नाम:

खाता नम्बर:

१४. यो सम्झौतामा उल्लेख भएका कुराहरुमा यस वमोजिम र अन्य कुराहरुमा प्रचलित ऐननियम अनुसार हुनेछ ।

पहिलो पक्ष

दस्तखत

नाम

पद

मिति

कार्यालयकोछाप

दोस्रो पक्ष

दस्तखत

नाम

पद

मिति

संस्थाकोछाप





रोहवर  
दस्तखत  
नाम  
ठेगाना  
मिति

दस्तखत  
नाम  
ठेगाना  
मिति

मिति: २०७०.१.०५ महिना १ गते



अनुसूची ४

(परिच्छेद ४ को दफा ३२ को उपदफा (४) सँग सम्बन्धित)

होर्डिङ्ग बोर्ड (नमूना)

(साइज: ३ फिट X २ फिट)



.....प्रादेशिक निकाय/स्थानीय तहको नाम

१. आयोजनाको नाम:
२. आयोजना सञ्चालन गर्ने व्यक्ति/फर्म/ सहकारी/संस्थाको नाम:
३. ठेगाना:
४. आयोजनाको कूल लागत: रू
५. अनुदान रकम: रू
६. अनुदानग्राहीको योगदान रू
७. अन्य साझेदार निकायको सहभागिता: रू
८. आयोजनाको अवधी: २०७८।...।... देखि २०७९।...।....
९. लाभग्राहीहरूको संख्या:.....महिला.....पुरुष .....अन्य

*[Handwritten signatures]*

अनुसूची - ५

(परिच्छेद २ को दफा १२ को उपदफा (२)(अ) सँग सम्बन्धित)

त्रैमासिक तथा वार्षिक प्रगति प्रतिवेदनको ढाँचा

क) परिचयात्मक विवरण

१. आर्थिक वर्ष: २०७८।७९
२. प्रदेश/ स्थानीय तह: .....
३. कार्यालयको नाम: .....
४. प्रगति प्रतिवेदनको अवधी: .....

ख) प्रगति विवरण

५. वित्तिय प्रगति

क्र.सं.	कार्यक्रम/ क्रियाकलाप	वार्षिक विनियोजित बजेट (रु हजारमा)	.....त्रैमासिक विनियोजित बजेट (रु हजारमा)	हाल सम्मको खर्च (रु हजारमा)	वित्तिय प्रगति प्रतिशत
१					
२					

६. भौतिक प्रगति, प्रतिफल तथा प्रगति नपुगका कारणहरु

क्र.सं.	कार्यक्रम/ क्रियाकलाप	एकाई	वार्षिक लक्ष्य	..... त्रैमासिक लक्ष्य	..... त्रैमासिक प्रगति	हालसम्म को प्रगति	मुख्य मुख्य प्रतिफलहरुको विवरण	प्रगति नपुगका कारणहरु
१								
२								

ग) लाभान्वित कृषक/ अनुदानग्राहिहरुको विवरण:

क्र.सं.	अनुदानग्राहिको नाम (व्यक्ति/ फर्म/ कम्पनी)	ठेगाना	सम्पर्क नं.	अनुदानको विवरण (के का लागि कति)
१				
२				

घ) कार्यक्रम कार्यान्वयनमा देखिएका समस्याहरु र समाधानका उपायहरु:

क्र.सं.	कार्यक्रम/ क्रियाकलाप	कार्यक्रम कार्यान्वयनका प्रमुख समस्याहरु	समाधानार्थ अपनाइएका उपायहरु	प्रभावकारी कार्यान्वयनका लागि सुझावहरु
१				
२				

तयार गर्ने

नाम:

पद:

दस्तखत:

प्रमाणित गर्ने

नाम:

पद:

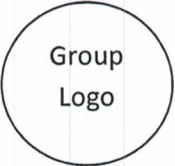
दस्तखत:



अनुसूची ६ (क)

(परिच्छेद ३ को प्राङ्गागरिक उत्पादन प्रवर्द्धन कार्यक्रम सँग सम्बन्धित)

प्राङ्गागरिक उत्पादन गर्ने कृषक पहिचान चिन्ह यो हेर्नु होला

					
GP	KA	PM	W20	FID13	PC01
GP	= Province Name (Gandaki Province)				
KA	= District Name (Kaski District)				
PM	= Municipality name (Pokhara Metro)				
W20	= Ward No. (20)				
FID13	= Farmers Identity No (13)				
PC	= Product Category (01= Organic Certified Product; 02= Organic In-conversion Product; 03= Production Without Use of Chemical Pesticides; 04= Traditionally Grown Product)				

(नोट: उल्लेखित विवरणहरू उदाहरणको लागि दिईएको)

अनुसूची ६ (ख)

(परिच्छेद ३ को प्राङ्गाणिक उत्पादन प्रवर्द्धन कार्यक्रम सँग सम्बन्धित)

प्राङ्गाणिक उत्पादन गर्ने कृषकले अभिलेख राख्नु पर्ने विवरणहरु

- (क) उत्पादन योजना,
- (ख) उत्पादन सामग्री जस्तै बीउ, मल, विषादी आदीको श्रोत, किसिम र परिमाण,
- (ग) प्रयोग गरीएको समय र पटक,
- (घ) उत्पादन गरीएको वाली तथा जात,
- (ङ) उत्पादन लागत
- (च) उत्पादन र बिक्री परिमाण,
- (छ) बिक्री गरीएको स्थान लगायतका अन्य उत्पादन क्रियाकलापहरु
- (ज) बिक्री मूल्य



 

अनुसूची ६ (ग)

(परिच्छेद ३ को प्राज्ञागरिक उत्पादन प्रवर्द्धन कार्यक्रम सँग सम्बन्धित)

नमूना प्रदर्शन कार्यक्रममा प्राज्ञारिक उत्पादनका लागि प्राविधिक स्पेशिफिकेशन विवरण (६० रोपनीको जमिनमा खेतिका लागि)

क्र.सं.	विवरण	स्पेशिफिकेशन	परिमाण
१	भर्मि कम्पोष्ट मल वनाउन भर्मिसेड निर्माण	भर्मिसेड निर्माण (३ मि. * १ मि. को २ वटा, ३.५ मि. * ३ मि. को छाना, कम्तिमा १.५ फिट उचाई र ३००० गड्यौला)	१२
२	कम्पोष्ट मल, वा गहुत संकलन र भकारो सुधार गर्न	भकारोको आकार ७फिट x १५ फिट, गहुत संकलन ट्याँक १x१x०.५ घन मिटर, छाना आदि	१२
३	घरेलु विधिबाट जैविक वा वानस्पतिक विषादी वा झोल मल उत्पादन गर्ने सामग्री	प्लास्टिकड्रम २०० लि. को २ वटा	२४
४	जैविक विषादी, मित्रजिव खरिद, पालन, प्रयोग	वालि अवधिमा कम्तिमा ३ पटक खरिद तथा प्रयोग	३
५	नर्सरी स्थापना वा विउविरुवा	पोलिव्याग, नर्सरी ट्रे, विउ विरुवा खरिद	१
६	सिंचाइ सुविधा	थोपा, स्पिड्डलर, वर्षा पानी संकलन पोखरी	१
७	होर्डिङ बोर्ड	कम्तिमा २ गुणा ३ वर्ग मि को बोर्ड, अड्याउने टेका सहित	२
८	पहिचान लेखन कार्य	कृषक पहिचान	१
९	स्प्रेयर	कम्तिमा १६ लिटरको	१२
१०	प्याकेजिङ र लेवलिङ	प्याकेजिङ ब्याग, साधारण मेशिन, लेवल छपाइ आदी	१
११	उत्पादन संकलन तथा ढुवानी	लेवलिङ सहितको क्रेट, ब्यालेन्स आदी	१
१२	अभिलेखिकरण र प्रतिवेदन तयारी	अभिलेखिकरण राख्ने,	१

अनुसूची ६ (घ)

(परिच्छेद ३ को प्राङ्गारिक उत्पादन प्रवर्द्धन कार्यक्रम सँग सम्बन्धित)

नयाँ संरचना निर्माण गरी प्राङ्गारिक उत्पादन कार्यक्रम (१५००वर्गमिटर प्लाष्टिक घरमा खेतिको लागि)

क्र.सं	विवरण	स्पेसिफिकेशन	परिमाण
१	एकमुष्ट उत्पादन खर्च	खुल्लाजमिनमा" प्राङ्गारिक उत्पादन "उत्पादक खर्च अनुदानको वुदाँ १ देखि ११सम्म	१
२	बासकोप्लाष्टिक घर वा जि आइ पाइपको प्लाष्टिक घर	स्पेसिफिकेशन तल तालिकामा दिइएको छ जुन वढिमा व.मि. ३६० हुनेछ	१
३	वजारिकरण प्रोत्साहन अनुदान	प्रमाणीकरण चिन्ह अंकित उत्पादन वा यथार्थ संकेत पत्र सहितकोउत्पादन विक्री पछि प्रति केजि उत्पादन २ रूपैया वा प्रति रोपनि ३ हजार जुन कमहुन्छ उक्त रकम	

अनुसूची ६ (ड)

(परिच्छेद ३ को प्राज्ञागरिक उत्पादन प्रवर्द्धन कार्यक्रम सँग सम्बन्धित)

बासको प्लाष्टिक घर वा जि आइ पाइपको प्लाष्टिक घर निर्माणको स्पेशिफिकेशन

क्र स	विवरण	स्पेशिफिकेशन
१	प्लाष्टिक,इन्सेक्ट नेटर मल्चिङ प्लाष्टिक	९०GSM वा सो भन्दा बढीको सिल्पोलिन वा २००माइक्रोनको UV प्लास्टिक
		·Plastic thickness भौगोलिक अनुकूलता बमोजिम तोक्न सकिने
		· इन्सेक्ट नेट अनिवार्य लगाउनु पर्ने
२	बाँस	· मल्चिङ प्लास्टिक अनिवार्य लगाउनु पर्ने
		· खामाका लागि प्रयोग हुने बास नफोडिएको र बाडगोटिङ्गो नभइ सोझो हुनु पर्नेछ
३	उचाइ तथा चौडाइ	· धुरी र छेउ खामो माथि राखिने बास सिङ्गै वा फोडिएकोहुन सक्नेछ
		· धुरी खामोको उचाइ ४ मिटर जसमध्ये ६० से.मी. जमिन मुनी गाडिएको हुनु पर्ने
		· छेउको खामोको उचाइ ३ मिटर जसमध्ये ६० से. मी. जमिन मुनी गाडिएको हुनु पर्ने
		· चौडाइआवश्यकता अनुसार वा जमिनको उपलब्धता अनुसारहुनु पर्ने तर ७ देखी १० मिटर भन्दा बढि हुनु नहुने ।

*[Handwritten signature]*

*[Handwritten signature]*



अनुसूची ६ (च)

(परिच्छेद ३ को प्राङ्गारिक उत्पादन प्रवर्द्धन कार्यक्रम सँग सम्बन्धित)

पुराना संरचनामा सुधार गरी प्राङ्गारिक खेति कार्यक्रम (१५०० व.मि. टनेलमा खेतिको लागी)

क्र.सं.	विवरण	स्पेसिफिकेशन	परिमाण
१	एकमुष्ट उत्पादन खर्च	खुल्लाजमिनमा" प्राङ्गारिक उत्पादन "उत्पादक खर्च अनुदानको वुदाँ १ देखि ११सम्म	१
२	Insect net लगाउने	टनेललाइ ढाक्ने गरि ४० Meshको UV Protected Insect Net	१
३	वजारिकरण प्रोत्साहन अनुदान	प्रमाणीकरण चिन्ह अंकित उत्पादन वा यथार्थ संकेत पत्र सहितकोउत्पादन विक्री पछि प्रति केजि उत्पादन २ रूपैया वा प्रति रोपनि ३ हजार जुन कमहुन्छ उक्त रकम	३

*[Handwritten signature]*

अनुसूची ६ (छ)

(परिच्छेद ३ को प्राङ्गारिक उत्पादन प्रवर्द्धन कार्यक्रम सँग सम्बन्धित)

खुल्ला जमिनमा प्राङ्गारिक उत्पादनका लागि प्राविधिक स्पेशिफिकेशन विवरण (पाँच रोपनी खुल्ला जमिनमा खेतिको लागी)

क्र.सं.	विवरण	स्पेशिफिकेशन	परिमाण
१	भर्मि कम्पोष्ट मल वनाउन भर्मिसिड निर्माण	भर्मिबिड निर्माण (३ मि. * १ मि. को २ वटा, ३.५ मि. * ३ मि. को छाना, कम्तिमा १.५ फिट उचाई र ३००० गड्यौला)	१
२	कम्पोष्ट मल, वा गहुत सकलनर भकारो सुधार गर्न	भकारोको आकार ७ फिट x १५ फिट, गहुत संकलन ट्याँक १x१x०.५ घन मिटर, छान आदि	१
३	घरेलु विधिबाट जैविक वा वानस्पतिक विषादी वा झोल मल उत्पादनगर्ने सामग्री	प्लास्टिकड्रम २०० लि.को २ वटा	२
४	जैविक विषादी, मित्रजिव खरिद, पालन, प्रयोग	वालि अवधिमा कम्तिमा ३ पटक खरिद तथा प्रयोग	३
५	नर्सरी स्थापना वा विउ/विरुवा	पोलिव्याग, नर्सरी ट्रे, विउ विरुवा खरिद	१
६	सिंचाइ सुविधा	थोपा, स्पिङ्गलर, वर्षा पानी संकलन पोखरी	१
७	होर्डिङ बोर्ड	कम्तिमा २ मि. गुणा ३ व.मिको बोर्ड, अड्याउने टेका सहित	१
८	पहिचान लेखन कार्य	कृषक पहिचान	
९	स्प्रेयर	कम्तिमा १६ लिटरको	२
१०	प्याकेजिङ र लेवलिङ	प्याकेजिङ ब्याग, साधारण मेशिन, लेवल छपाइ आदी	१
११	अभिलेखिकरण र प्रतिवेदन तयारी	अभिलेख राखेका फाइलहरूको फोटो कपी र उत्पादनमा गरिएका क्रियाकलापको प्रतिवेदन वनाउन र पेश गर्न	१

*(Handwritten signatures)*

अनुसूची - ७

(परिच्छेद ३ को फलफूल विकास कार्यक्रम सँग सम्बन्धित)

- नयाँ नर्सरी स्थापना कार्यक्रम सञ्चालनका लागि आवश्यक योग्यता तथा शर्तहरू र नर्सरी धनीले पालना गर्नुपर्ने शर्तहरू
- (क) नर्सरी धनीले मापदण्ड बमोजिमको बालीहरूको जात, बीउ, रुटस्टक, सायनस्टक आदि मात्र प्रयोग गर्नु पर्नेछ ।
- (ख) विभिन्न फलफूल बालीको बीउ, बिरुवाहरू, सायन, रुटस्टक तथा माउबोटको गुणस्तर उल्लेखित तालिका बमोजिम कायम गरेको हुनु पर्नेछ । माउ बोटको व्यवस्थापन आफ्नै जग्गामा गरिनु पर्दछ ।
- (ग) यस कार्यक्रम सञ्चालन प्रक्रिया बमोजिम अनुदान प्राप्त गर्ने नर्सरी धनीले अनिवार्य रूपमा बिरुवाबिक्री वितरणको अनुमति पत्र लिई उत्पादित बिरुवा बिक्री वितरण गर्नु पर्नेछ ।
- (घ) नर्सरीमा गरिने प्रमुख क्रियाकलापहरूको अभिलेख राख्नु पर्नेछ ।
- (ङ) नयाँ स्थापित नर्सरीलाई सम्बन्धित स्थानीय तहमा दर्ता गराउनु पर्नेछ ।
- (च) बार्षिक रूपमा नर्सरी धनीले नर्सरी निरीक्षकबाट नर्सरीको निरीक्षण गराई सो को प्रतिवेदन राख्नु पर्नेछ ।
- (छ) उत्पादित तथा बिक्री वितरण भएका बिरुवाको अभिलेख राख्नु पर्नेछ र बार्षिक रूपमा राष्ट्रिय फलफूल विकास केन्द्रमा उपलब्ध गराउनु पर्नेछ ।

अनुसूची - ८

(परिच्छेद ३ को फलफूल विकास कार्यक्रम सँग सम्बन्धित)

बिजु बिरुवा र सायनका लागि प्रयोग गरिने माउबोटको गुणस्तर

- क) नर्सरी धनीले मापदण्ड बमोजिमको बालीहरूको जात, बीउ, रुटस्टक, सायनस्टक आदि मात्र प्रयोग गर्नु पर्नेछ।
- ख) माउबोटहरू शुद्ध जातीय गुण ( Genetically true to type) भएको हुनुपर्ने छ।
- ग) माउबोटको स्रोत र पुस्तेनी विवरण (Pedigree record ) हुनुपर्ने छ।
- घ) रोग कीरा नलागेको हुनुपर्ने छ।
- ङ) जात छुट्याएर ट्यागिड गरिएको हुनुपर्ने छ।
- च) सुन्तलाजात फलफूलको हकमा सिट्रस ग्रिनिङ्ग र सिट्रस ट्रिष्टिजा भाइरस मुक्त छ भन्ने प्रमाणित भएको बिरुवा हुनुपर्ने छ।
- छ) सुन्तलाजात फलफूलको हकमा हरेक दुई वर्षमा सायन लिनु अघि पि. सि. आर. परिक्षण वा इन्डेक्सिड गरि सिट्रस ग्रिनिङ्ग (HLB)र इलाइजा (ELISA)टेस्ट गरि सिट्रस ट्रिष्टिजा भाइरस (CTV)मुक्त छ भने मात्र सायन लिनुपर्ने छ।
- ज) नर्सरीहरूसँग सायन र रुटस्टकको स्वस्थ र गुणस्तरीय श्रोतको व्यवस्था हुनुपर्ने छ।
- झ) सायन लिँदा कम्तीमा २ वर्षदिखि नियमित रूपमा फल फलेको बोटबाट मात्र सायन लिनुपर्दछ र फल नलागेका बोटबाट सायन लिन मिल्नेछैन।



अनुसूची - ९

(परिच्छेद ३ को फलफूल विकास कार्यक्रम सँग सम्बन्धित)

रुटस्टकका लागि प्रयोग गरिने माउबोटको गुणस्तर

- क) माउबोटहरू शुद्ध जातीय गुण ( Genetically true to type) भएको हुनु पर्नेछ ।
- ख) माउबोटको स्रोत र पुस्तेनी विवरण (Pedigree record ) हुनुपर्ने ।
- ग) रोग कीरा नलागेको र रोग/किरा सहन/अवरोध गर्न सक्ने क्षमता भएको हुनु पर्नेछ ।
- घ) जात छुट्याएर ट्यागिड गरिएको हुनु पर्नेछ ।
- ङ) सुन्तलाजात फलफूलको हकमा सिट्रस गिनिङ्ग र सिट्रस ट्रिष्टिजा भाइरस मुक्त छ भन्ने प्रमाणित भएको बिरुवा हुनु पर्नेछ ।
- च) ब्यवसायिक रूपमा खेती गरिने जातहरूसँग कलमी गर्न उपयुक्त ( Compatible) हुनुपर्नेछ ।
- छ) सुख्खा सहने र माटोजनित रोग सहने क्षमता भएको हुनुपर्नेछ ।
- ज) फलमा प्रशस्त मात्रामा बीउ भएको हुनुपर्नेछ ।



अनुसूची -१०

(परिच्छेद ३ को फलफूल विकास कार्यक्रम सँग सम्बन्धित)

क) नर्सरीबाट बिक्री गरिने फलफूल पुष्प तथा तरकारी बिरुवाको गुणस्तर मापदण्डः

- (१) काउली समूहका तरकारीबालीका बेर्नाको हकमा नर्सरी क्षेत्र गाँठ रोग (Club Root), प्याजमा बैजनी धब्बा (Purple Blotch), गोलभेंडा तथा अन्य बालीमा जराको जुका (Root Knot Nematode) आदि संक्रामक रोगहरू मुक्त भएको हुनुपर्ने ।
- (२) उन्नत जातको बिरुवालार्ई प्राथमिकता दिनुपर्ने र जातीय शुद्धता भएको बिरुवा हुनु पर्नेछ ।
- (३) कलमी प्रविधि उपयुक्त हुने फलफूल तथा पुष्प वालीको सन्दर्भमा कलमी गरिएको बिरुवालार्ई मात्र प्राथमिकता दिनुपर्ने ।
- (४) सुन्तलाजात फलफूलको हकमा सिट्रस ग्रिनिड र सिट्रस ट्रिष्टिजा भाइरस मुक्त छ भन्ने प्रमाणित भएको बिरुवा हुनु पर्ने छ भने अन्य फलफूलको हकमा समेत संक्रामक रोग/किरा मुक्त छ भन्ने प्रमाणित भएको बिरुवा हुनुपर्ने ।
- (५) सुन्तलाजात फलफूलको हकमा नियन्त्रित जालीघर भित्र उत्पादित बिरुवालार्ई प्राथमिकता दिने ।
- (६) स्याउको बिरुवाको हकमा क्राउन गल रोग तथा सानजोस स्केल नभएको हुनुपर्ने ।
- (७) अन्य सबै फलफूल, पुष्प तथा तरकारीको हकमा समेत रोग/किराको प्रकोप नभएको स्वस्थ बिरुवा हुनुपर्ने ।
- (८) फलफूल, पुष्प तथा तरकारीको माउबोटको गुणस्तर
  - माउबोटको स्रोत खुलेको हुनुपर्ने ।
  - रोग कीरा नलागेको ।
  - जात छुट्याएर ट्यागिङ्ग गरिएको ।
- (९) सुन्तलाजात फलफूलको हकमा सिट्रस ग्रिनिड र सिट्रस ट्रिष्टिजा भाइरस मुक्त छ भन्ने प्रमाणित भएको हुनु पर्ने ।
- (१०) सुन्तलाजात फलफूलको हकमा हरेक दुई वर्षमा सायन लिनु अघि पि.सि.आर. परिक्षण वा ईन्डेक्सिङ्ग गरि सिट्रस ग्रिनिड र सिट्रस ट्रिष्टिजा भाइरसमुक्त छ भने मात्र सायन लिनु पर्ने । अन्य फलफूलहरूमा समेत रोग/किरा रहित स्वस्थ र उच्च गुणस्तरको माउबोटबाट मात्र सायन लिनुपर्ने ।

ख) विभिन्न फलफूलका कलमी बिरुवाहरूको न्यूनतम मापदण्डः

बिरुवाको उमेर र न्यूनतम उचाइ निम्न बमोजिम हुनुपर्नेः-

क्र.सं.	फलफूलको नाम	कलमी गरेपछिको उमेर (वर्ष)	उचाई (फिट)
१.	ओखर (दाँते), पिकानट (चुच्चे ओखर), कागजी बदाम, कटुस, मेकाडेमिया नट, किवी	१-२	१.५-२
२.	स्याउ, नास्पाती, आरु, आरुबखडा, लप्सी	१-२	२-३
३.	चेरी, हलुववेद	१-२	१.५-३
४.	सुन्तला, जुनार, किन्नो, खुर्पानी	१-२	१.५-२.५

५.	कागती, मुन्तला	१-२	१-१.५
६.	निबुवा, भोगटे, चाक्सी, बिमिरो, लौकाट	१-२	१-२
७.	आँप, एभोकाडो, रुखकटहर	१-२	१.५-३
८.	सपोटा	१-२	१.५-२
९.	अंगूर, जैतुन	१-२	१.५-३

ग) विभिन्न फलफूलको बिजु बिरुवाको न्यूनतम मापदण्ड:

क्र.सं.	फलफूलको नाम	उमेर (बर्ष)	उचाई (फिट)
१.	ओखर (दाँते),	१-३	१-२
२.	कागजी बदाम, पिकानट (चुच्चे ओखर), निबुवा, रुखकटहर, नरिवल, मेकाडेमिया नट, एभोकाडो, सुपारी, अमला, सरीफा, अम्बा, बयर, बेल, जैतुन, लोकवाट	१-२	१-२
३.	कटुस	२	१-२
४.	सुन्तला, काजु	१-२	१.५-२.५
५.	कागती, चाक्सी	१-२	१-१.५
६.	मेवा (पोलिब्याग)	४५ दिन	१-१.५
७.	कफी (पोलिब्याग)	१-१.५	१-१.५

घ) विभिन्न फलफूलको कटिङ्ग (जरावाल बिरुवा) मापदण्ड:

क्र.सं.	फलफूलको नाम	उमेर (बर्ष)	उचाई (फिट)
१.	अनार, अंगूर, अंजिर, हेजलनट	१-२	१.५-२.५
२.	जैतुन	१-२	१-२
३.	भुईं ऐसेलु (स्ट्रबेरी)	३-६ महिना	१-१.५
४.	ड्रागन फ्रुट	६-१२ महिना	१-१.५

ङ) कटिङ्ग र कलमी बाहेक अन्य वानस्पतिक तरिकाबाट उत्पादन गरिएका फलफूलका बिरुवाको मापदण्ड:

क्र.सं.	फलफूलको नाम	उमेर (बर्ष)	उचाई (फिट)
१.	लिची	१-२	१-२
२.	अम्बा	१-२	१.५-२.५
३.	भुइकटहर	६ महिना	१
४.	केरा (सकर्स)	१-३ महिना	१-२
५.	केरा (टिस्युकल्चर)	१-१.५ महिना	०.५-१

च) स्क्रिनघर भित्र उत्पादित प्रमाणिकरण गरेको सुन्तलाजात फलफूलको कलमी बिरुवाको मापदण्ड:

क्र.सं.	फलफूलको नाम	उमेर (बर्ष)	उचाई (फिट)
१.	सुन्तला, जुनार	१-२	१.५-२.५
२.	कागती	१-२	१-१.५



छ) फलफूलको रटस्टक बिरुवाको मापदण्ड:

क्र.सं.	फलफूलको नाम	उमेर (वर्ष)	उचाई (फिट)
१.	स्याउ, लप्सी	१-२	१.५-२.५
२.	इडी मयल, हाडे ओखर, हलुवावेद, क्रेब एप्पल, तिनपाते सुन्तला, सिट्रेन्ज, ज्यामिर, आरु (स्थानीय), किवी, जैतुन, कागजी बदाम, स्थानिय खुर्पानी	१-२	१-२
३.	आँप	८-१० महिना	१-२
४.	चेरी	१-२	१.५-३

ज) विभिन्न फलफूलका कलमी विरुवा उत्पादनको लागि प्रयोग गरिने हाँगा (सायनस्टीक) को मापदण्ड:

क्र.सं.	फलफूलको नाम	सायन लिने हाँगाको उमेर (महिना)
१	स्याउ, नासपाती, आरु, आरुबखडा, किवीफ्रुट, ओखर, चुच्चे ओखर, लप्सी, हलुवावेद, कागजी बदाम, चेरी	८-१२
२	सुन्तला, जुनार, कागती, भोगटे, मुन्तला, एभोकाडो, जैतुन, आँप, अनार, अंगुर	६-१२

झ) विभिन्न सिजनल फूलको न्यूनतम मापदण्ड: हिँउदे

क्र.सं.	सिजनल फूलको नाम	उमेर (दिन)	पोलि साईज (ईन्च)	
			सानो	ठूलो
१	पिटुनिया सिंगल, एन्टरिनियम (भ्यागुते फूल) पिटुनिया डबल, डायन्थस, भर्बेना, कार्नेसन	३५	३/४	७
२	गजानिया, एक्युलेजीया, रठवेकिया, रेनकुलस, क्याल्सेरिया, प्रिमुला, एक्य, ड्याफोडिल	६०	"	"
३	क्यालेन्डुला, प्यान्जी (पुतली फूल)	२१	"	"
४	सिनेरिया, डेजि	५०	"	"
५	स्टक	२१	"	"
६	फक्स, मिसीमब्रान्थेमम्, एलिसम, पपी, लुपिन	२८	"	"
७	मिमुलस, निकोटिना	४५	"	"
८	फ्रिजिया, स्वीट विलियम	३०	"	"
९	स्वीट पि (केराउ फूल)	२०	"	"
१०	कोचिया	२५	"	"

ञ) विभिन्न सिजनल फूलको न्यूनतम मापदण्ड: बर्षे

क्र.सं.	सिजनल फूलको नाम	उमेर (दिन)	पोलि साईज (ईन्च)	
			सानो	ठूलो
१	सयपत्री, जिनीया, गोदावरी, पोर्चुलाका, मखमली, आस्टर, पेन्टिनिथम, भिन्का, कसमस, सेलोसिया	३०	३/४"	७





२	डालिया (लाहुरे फूल), सनफलावर, आईरिस, नस्टासियम, गल्याडुलस, वालसम, सुर्यमुखी	२५	"	"
३	सालभिया, सेलोसिया, इम्पेशन	३५	"	"
४	बिगुनिया, क्याना	४५	"	"
५	पेपरमुन	४०	"	"

ट) विभिन्न सदाबहार आलंकारिक (फूल फूलने) बिरुवाहरुको न्यूनतम मापदण्ड

क्र.सं.	बिरुवाको नाम	उमेर (महिना/वर्ष)	गमलाको साईज (ईन्च)
१	अर्किड	२ वर्ष	८
२	गुलाफ, टुपिडेन्थस, एन्थोरियम	४ महिना	८
३	गोदावरी, पारिजात, जाई जुही, बेगुनिया	३ महिना	८
४	इन्द्रकमल, निर्जाई, एजेलिया	६ महिना	८
५	क्यामेलिया, बगनबेली	९ महिना	८
६	कल्कि, साईक्लामीन, लिली, मुसुण्डा	२ महिना	८
७	क्लिबिया	३५ दिन	८
८	हीबिसकस	४५ दिन	८
९	लालुपाते	३० दिन	८

ठ) विभिन्न सदाबहार आलंकारिक (फूल नफूलने) बिरुवाहरुको न्यूनतम मापदण्ड:

क्र.सं.	बिरुवाको नाम	उमेर (महिना/वर्ष)	गमलाको साईज (ईन्च)
१	धुपी, साइकस, क्यालाडियम	३ महिना	८
२	समी, ड्रेसिना, म्यापल, आरकेरिया	२ महिना	८
३	पाम, एरिका, ड्रेसिना, फोनेक्स	४ महिना	८
४	चामाडोरा, सिपोटिया	५ महिना	८
५	स्याम्पेन पाम, रेक्सुना	६ महिना	८
६	कपुर	८ महिना	८
७	फेलोडेनड्रोन	९ महिना	८
८	पिपल	३० दिन	८
९	क्याक्टस	२ वर्ष	८

ड) विभिन्न आलंकारिक (Indoor) बिरुवाहरुको न्यूनतम मापदण्ड:

क्र.सं.	आलंकारिक इन्डोर बिरुवाको नाम	उमेर (दिन)	उचाई (से.मी.)
१	स्नेक प्लान्ट	४५	२०
२	सिपोटिया, एलोभेरा, सेलाम	४५	३०
३	फिलोडेन्ड्रोन, पिसलीली, क्यालाथिया	४५	२५
४	कुट सिमल/सेफेलिया	४५	१५

५	सिउँदी	४५	५
६	च्यामाडोरा	६०	३०

ढ) विभिन्न आलंकारिक (Outdoor) बिरुवाहरुको न्यूनतम मापदण्डः

क्र.सं.	बिरुवाको नाम	उमेर बर्ष	उचाई (से.मी.)
१	बगम बेली, रक्त पुष्पी/घन्टी फूल	६०	३०
२	धुपी, फिस्टेल पाम, क्यान्टिया पाम	७५	३०
३	जाइ, टेकोमा	६०	४५
४	पारिजात	४५	३०
५	करवीर, फलावरीङ्ग पीच	४५	४५

ण) विभिन्न तरकारी बालीका बेर्नाको गुणस्तर मापदण्ड

क्र.सं.	बाली समुह	बेर्नाको उमेर (उम्रेपछि-दिन) /अवस्था
१	काउली समुह	२१-२८ दिन/४-५ पाते
२	सागबाली समूह	२१-२८ दिन/४-५ पाते
३	लहरे तरकारी समूह	२८-३५ दिन/४-५ पाते
४	प्याज	४०-५० दिन
५	फल तरकारी समूह, खुर्सानी	२१-२८ दिन/४-५ पाते
६	कुरिलो	६०-८० दिन

त) अलैंची बिरुवाको गुणस्तर मापदण्डः

क्र.सं.	बालीको नाम	उमेर	उचाई (फिट)
१	अलैंची बिरुवा/बेर्ना (दोस्रो नर्सरी पछि)	३३-३५ महिना	१.५-२
२	अलैंची बिरुवा (Sucker)	१ बर्ष	
३	अलैंची बिरुवा (Tissue Culture)	१ बर्ष (प्रयोगशालाबाट निकाले पछि)	

*(Handwritten signatures)*

अनुसूची- ११

(परिच्छेद ३ को कृषि पूर्वाधार विकास तथा कृषि यान्त्रीकरण प्रवर्द्धन कार्यक्रम सँग सम्बन्धित)

विभिन्न कृषि उपज बजारहरूको निर्माणका लागि आवश्यक न्यूनतम क्षेत्रफल र प्राथमिकता प्राप्त पूर्वाधारहरू

क्र.सं	बजारस्थलको प्रकार	न्यूनतम आवश्यक क्षेत्रफल		प्राथमिकता प्राप्त पूर्वाधारहरू
		तराइ	पहाड	
१.	थोक बजार	१.५ विगाहा	१ विगाहा	कम्पाउण्ड वाल, सटरहरू, एप्रोच रोड, शौचालय, स्थानीय तह, सूचना केन्द्र, स्टोर/गोदाम, खानेपानी
२.	खुद्रा बजार	२ कठ्ठा	१.५ कठ्ठा	स्टल, स्टोर, खानेपानी, शौचालय
३.	संकलन केन्द्र	३ कठ्ठा	१.५ कठ्ठा	सेड, तौलिने सुविधा, स्टल, स्टोर, सूचना संचार सुविधा
४.	हाट बजार (संकलन केन्द्र सहितको)	१० कठ्ठा	४.५ कठ्ठा	सेड, शौचालय, खानेपानी, सूचना संचार सुविधा
५.	हाट बजार (संकलन केन्द्र बाहेकको)	७ कठ्ठा	४ कठ्ठा	सेड, शौचालय, खानेपानी

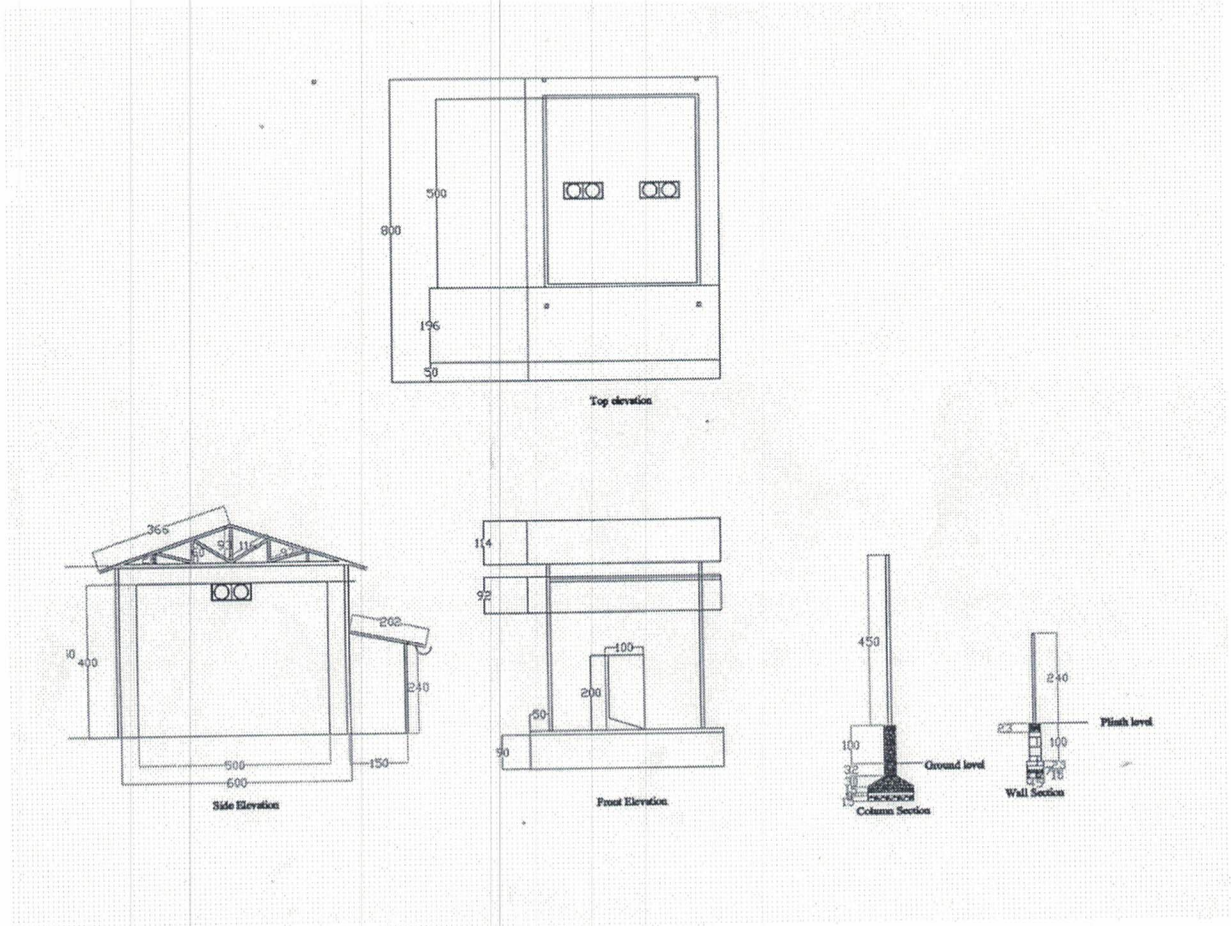
ठूला कृषि उपज बजार निर्माणका लागि न्यूनतम आवश्यक जग्गा सम्बन्धी विवरण

(१) काठमाडौं उपत्यका बाहिर एकीकृत कृषि बजार पूर्वाधार विकासका लागि तराईमा कम्तिमा ३ हेक्टर र पहाडमा कम्तिमा १ हेक्टर जग्गा उपलब्ध हुनुपर्नेछ। साना बजारहरूको हकमा कम्तिमा १ हेक्टर जग्गा हुनु पर्नेछ। तर काठमाडौं उपत्यकामा निर्माण गरिने कृषि उपज बजार स्थलको लागि केन्द्रसँगको समन्वयमा प्रस्तावित बजार निर्माणका लागि छनौट गरेको जग्गाको क्षेत्रफल प्राविधिक रूपले उपयुक्त रहेमा बजार संरचना निर्माण गर्न सकिनेछ। स्थानिय तहबाट निर्माण गर्ने बजारको IEE तथा नक्शा पास समेत ताहाबाटै गर्ने।

अनुसूची- १२

(परिच्छेद ३ को कृषि पूर्वाधार विकास तथा कृषि यान्त्रीकरण प्रवर्द्धन कार्यक्रम सँग सम्बन्धित)  
(क) कोल्डरुम/पोर्टेवल कोल्ड च्याम्बर निर्माण डिजाईन, नक्सा



*[Handwritten signature]*



*[Handwritten mark]*

(ख)कोल्डरुम/पोर्टेबल कोल्ड च्याम्बर निर्माण लागत अनुमान

Abstract of Cost Estimate Cold Chamber

Project: Construction of Cold Chamber

Capacity: 1000 Caret of Capacity 56 ltrs or Nearly 20 tons capacity

Item No.	Description	Unit	Quantity	Rate	Rate with Overhead	Rate	Amount
A	<b>TRUSS WORK</b>						
1.	Earthwork in excavation in medium soil including hauling disposal of soil upto distance of 30m and lift upto 1.5 m all complete in approval of site engineer.	cum	10.62	605.64	696.49	787.03	8,358.25
2.	Supplying and Soling Stone in proper line and level with sand filling all complete as per approved drawing, Specification and instruction of site engineer.	cum	10.61	3,502.50	4,027.88	4,551.50	48,291.40
3.	Plain cement Concrete (PCC) in 1:2:4 ratio for foundations and flooring with approved quality of cement, sand and machine crushed stone aggregate including supply of materials, mixing, laying, curing the work at least 7 days etc all complete as per approved drawing, Specification and instruction of site engineer.	cum	5.32	12,059.30	13,868.20	15,671.06	83,370.04
4.	Plain cement Concrete (PCC) for RCC works M 20 (1:1.5:3) for slab/lintels/columns/beams with approved quality of cement, sand and machine crushed stone aggregate including supply of materials, mixing, laying, curing the work at least 7 days etc all complete as per approved drawing, Specification and instruction of site engineer.	cum	4.33	15,431.50	17,746.23	20,053.23	86,830.50
5.	TMT steel reinforcement bar including supplying, straightening, cleaning, cutting, binding & fixing in position with annealed tying binding wire all complete as per approved drawing, Specification and instruction of site engineer.	MT	0.51	110,238.00	126,773.70	143,254.28	73,059.68
6.	<b>Formwork</b> , shuttering, centering with 19 mm thick waterproof ply board and steel post for all works necessary propping, scaffolding, staging, supporting inclusive of wedging and cutting holes for utilization till the support if fully unyielding nett all complete as per approved drawing, Specification and instruction of site engineer.	sqm	22.46	680.40	782.46	884.18	19,858.68
7.	Good quality local chimney made Brickwork in 1:4 C/S mortar up to Ground floor in perfect line level finish including supply of materials, wetting the bricks, racking the joints and curing the work for at least 7 days all complete as per approved drawing, Specification and instruction of site engineer.	cum	6.62	14,316.11	16,463.53	18,603.78	123,157.06





8.	Supplying and Laying of 12.5mm thick cement sand plaster in (1:4) ratio on wall of good finish including supply of materials, racking the joint, wetting of surfaces & curing the work at least 7days all complete as per approved drawing, Specification and instruction of site engineer.	sqm	25.00	368.49	423.76	478.85	11,971.32
9.	Earth filling and spreading in 15cm layer all complete as per approved drawing, Specification and instruction of site engineer.	cum	40.79	989.00	1,137.35	1,285.21	52,423.53
10	Plain cement Concrete (PCC) (38mm) in 1:2:4ratio for foundations and flooring with approved quality of cement, sand and machine crushed stone aggregate including supply of materials, mixing, laying, curing the work at least 7 days etc all complete as per approved drawing, Specification and instruction of site engineer.	sqm	127.50	608.55	699.83	790.81	100,828.37
11	Supplying and fitting of Iron Works with Red Oxide paint as per approved drawing, specification and instruction of site engineer.	kg	726.69	195.77	225.14	254.40	184,872.12
12	Supplying and fitting 0.5mm CGI colour sheet for Roof all complete as per approved drawing, specification and instruction of site engineer.	sqm	51.37	1,246.42	1,433.38	1,619.72	83,205.16
13	Supplying and fitting 0.45mm CGI plane sheet for ridge cover of 2 feet all complete as per approved drawing, specification and instruction of site engineer.	rm	5.50	1,580.94	1,818.08	2,054.43	11,299.37
14	Supplying and fitting 0.5mm CGI plane sheet for 150mm width,450 mm gutter with 40x3 brackets, nut bolt, washer all complete as per approved drawing, specification and instruction of site engineer.	rm	5.50	1,463.59	1,683.13	1,901.94	10,460.64
15	Providing and fixing in position PVC pipes for soil, waste and rain water lines as per need including cutting the pipes to required length and fixing in position with PVC or MS clamps, joining pipes and fittings with rubber rings and joining solution etc. all complete as directed by site in-charge. (Panchakanya)				-	-	-
	75mm PVC pipe of 6 kg/cm2	rm	10.00	301.50	346.73	391.80	3,917.99
<b>B</b>	<b>Insulation Room</b>				-	-	-
16	Supply and complete installation of Outer wall puff pannel 80 mm thickness 0.5 mm PCGI sheet insulated by 40 ± kg /m3 thermocol with Tongue & Groove joint with Camlock System including heat insulation using silicon sealeant etc complete	Sqm	110.00	5,734.75	6,594.96	5,734.75	630,822.50
17	Supply & complete installation of Sliding Door 1x2 m size and thicness 80 mm with all its necessary hardware and accessories	no	1.00	54,240.00	62,376.00	54,240.00	54,240.00
<b>C</b>	<b>Refrigeration Works</b>						

A/21

22

42



25

18	Supply and installation of Reciprocating /Scroll type Compressor of Make Emerson/Danfoss eq. make working Refrigerent R410a, R134a or equivalent having cooling capacity 24000 Btu/hr (at 4°C evaporation & Condensation at 45 °C) Forced Air cooled Condenser with fan, Copper tubings embided with Aluminium fins GI body powder coated panited, Oil Seperator, liquid reciever, Solenoid valve, Filter dryer sight glass etc all complete necessary accessories as per site incharge	no	2.00	144,280.00		144,280.00	288,560.00
19	Supply and Installuation of Indoor Evaporator unit (Blue cold/Carrier/Euro Air) pure copper tubings thermostatic expansion valve of Make Danfoss/Emerson Aluminium powder coated body with Stainless Steel SS 304 tray, energy efficient Multiple Propellor type Axial FAN 2 no per unit all necessary accessories as per site incharge	no	2.00	79,100.00		79,100.00	158,200.00
20	Installation of Refregeration system with necessary hardwares and accessories	no	2.00	16,950.00		16,950.00	33,900.00
21	Refrigeration Controll Pannel microprocessor-based temperature indicator & Automatic temperature controller, temperature setting up/down limit controll, User parameter and Adminstration menu setting Automatic and manual controll fuction, intelligent compressure protection	no	1.00	28,250.00		28,250.00	28,250.00
22	Sply and wiring/installation of Vapour proof lights 2 no in each chamber	no	1.00	1,600.00		1,600.00	1,600.00
23	<b>Indoor Assocerries</b>						
23	Supply and installation of humidifier: Centrifugal, Mist size 5-10-micron, single phase 70-90-watt capacity 5-6 lit/hr dimensions 350x350x360 mm weight 8 kg Air flow 165m <sup>3</sup> /hr, water level Auto controll	no	1.00	81,200.00		81,200.00	81,200.00
24	Carbondioxide and Fresh Air damper 2 inline blower 150 CB	no	1.00	45,200.00		45,200.00	45,200.00
25	Supply and Installation of Pressue relief valve suitbale of room	no	1.00	6,000.00		6,000.00	6,000.00
E	<b>Electricals</b>						
26	Elctrical Controll Pannel on off swich with indicators, Contactor, phase indicator with preventor, MCB, Protective Overload relay fuse etc complete, 3 no 15-amp MCB (single phase) for external equipments lights, motors, fan etc in Cleaning Grading Area	no	1.00	18,080.00		18,080.00	18,080.00
27	Site Clearance Works	sqm	200.00	9.00		12.00	2,400.00
<b>Grand Total</b>							2250356.62

Note: The cost of Electricity or other power sources is not included in the above Estimate

*[Handwritten Signature]*

*[Handwritten Signature]*

33



*[Handwritten Signature]*

अनुसूची- १३

(परिच्छेद ३ को कृषि पंर्वाधार विकास तथा कृषि यान्त्रीकरण प्रवर्द्धन कार्यक्रम सँग सम्बन्धित)  
मेशिनरी औजार मर्मत केन्द्र स्थापनाका लागि सम्भाव्य मेशिनरी औजारहरुको सूचि

SN	Machine/Hand tool Items	Qty.	Specification	Remarks
1	Bench Grinder Machine	1	1 HP	
2	Hand Grinder Machine	2	700W to 1000W	
3	Stand Drilling machine	1	1 HP	
4	Hand Drill Machine	1	Medium, Portable Type	
5	Hand Drill Machine	1	Hilty Type	
6	Arc Welding Machine	1	Portable Radio Type (Air Cooled)	
7	Arc Welding Machine	1	350A, Portable Normal Type (Air Cooled)	
8	Arc Welding Machine	1	600A, (Oil Cooled)	
9	Welding Cable	10 M	Heavy	
10	Welding Holder	2	Heavy	
11	Welding Hand Shield	2		
12	Compressor Machine	1	150 Liter, Chinease	
	Hose Pipe	1		
	Air Nozzle	1		
	Air Pressure Checking Meter	1		
13	Disk Cutter Machine / Cut Off Machine	1	Chinease	
14	Bench Vice	1	No.5, Steel, Indian	
15	Pipe Vice	1	4", Steel, Indian	
16	Washing Machine Set	1	Chinease	
17	Grase Gun	1	Indian	
1	Ring Wrench Set	1	Indian, 8 to 32 Nos.	
2	Socket/ Gotti Wrench Set	1	Indian, 8 to 32 Nos.	
3	Combination Wrench set	1	Indian, 8 to 32 Nos.	
4	Spanners set / Open Wrench Set	1	Indian, 8 to 32 Nos.	
5	Sliding Wrench	1	Indian, 12"	
6	Sliding Wrench	1	Indian, 15"	
7	Pipe Wrench	1	Indian, 15"	
8	Pipe Wrench	1	Indian, 18"	
9	Puller	1	Indian, 12"	
10	Plier	5	Indian	
11	Hammer	1	1 Kg	
12	Hammer	1	2 Kg	
13	Hammer	1	5 Kg	
14	Screw Drivers set / Pcs	10	Plus, or Minus, Different Size	
15	Weighing scale / Manual Taraju	1	0.5-10 Kgs	
16	Weighing scale / Digital Taraju	1	0.1 to 500kg digital	
17	Small Hand Tools	1 Set		
18	Tool Box	2		





अनुसूची १४

आगामी आर्थिक बर्षको लागि आयोजना प्रस्ताव (Project Proposal) को ढाँचा  
(स्थानीय तहको प्रयोजनको लागि)

१. आयोजना/कार्यक्रमको परिचय

(क) आयोजना/कार्यक्रमको नाम:

(ख) लक्ष्य

(ग) उद्देश्य

(घ) कार्यान्वयन अवधि:

शुरु (आ.व.)

समाप्ति (आ.व.)

(ङ) कार्यान्वयन हुने स्थान

जिल्ला: ..... स्थानीय तहको नाम: .....

टोल:.....

वडा नं:.....

२. आयोजना/कार्यक्रमको कुल लागत

(क) विकास तथा निर्माण लागत रु.:

(ख) कृषि उत्पादन सामाग्री सहयोग लागत रु.

(ग) प्रविधि तथा प्राविधिक सहयोग लागत रु.

(घ) आयोजना/कार्यक्रम संचालन लागत रु.

३. लागत साझेदारीको वित्तीय स्रोत

(क) संघीय सरकार

(ख) प्रदेश सरकार

(ग) स्थानीय तह

४. अपेक्षित प्रतिफल

५. आयोजना/कार्यक्रमको प्रमुख क्रियाकलापहरू

६. आयोजना/कार्यक्रमको वित्तीय तथा आर्थिक विश्लेषण

७. आयोजना/कार्यक्रम कार्यान्वयन तथा खर्च योजना

८. आयोजना/कार्यक्रम कार्यान्वयनमा आवश्यक जनशक्ति

९. आयोजना/कार्यक्रम संचालन प्रस्ताव

१०. संचालन प्रबन्ध

(क) लागत खर्च अनुमान

(ख) सम्भावित आय आर्जन

*[Handwritten signature]*

*[Handwritten signature]*

*[Handwritten signature]*

